



校领导参考

发展研究中心

2016年5月18日

领导批示：

说明：本报告由于有许多彩色分析图表，电子稿阅读效果会更好。电子稿已发到各位领导的学校办公自动化系统信箱里了，请查收。

2015年度我校各专业发展状态和发展趋势评价分析报告

[导读]

1. 2015年度各专业发展状态的总体评价及其与2014年度的对比分析（P2~5）
2. 2015年度各专业发展状态的分项评价及其与2014年度的对比分析（P6~26）
3. 2012~2015年度各专业发展状态趋势分析（P27~30）
4. 结论（P30~37）
 - ◇ 2015年度与2014年度专业评价结果对比分析：专业发展状态总体指标平稳、向上,但专业排名竞争呈激烈形势，总体排名前10和后10专业有较大变化。
 - ◇ 2012~2015年度四年连续观测，专业发展趋势揭密：四年平均排名的前10和后10专业；上升和下滑速度最快的10个专



业；最稳定和波动最大的 10 个专业。

2015 年专业评价所采用的“专业发展状态评价系统”依然是 2013 年修订的版本。评价数据采集的时间段与“高职院校人才培养工作质量数据采集平台”同步，为 2014 年 9 月 1 日起至 2015 年 8 月 31 日止。

本次评价分析分三个层面：一是对 2015 年各专业的总体评价及其相对 2014 年的变化分析；二是对 2015 年各专业的分项评价及其相对 2014 年的变化分析；三是对各专业从 2012 年到 2015 年，连续四年的测评结果的统计分析，以揭示各专业总体发展趋势，为今后采用控制图法实现对专业发展预警作铺垫。

一、2015 年度各专业发展状态的总体评价及其与 2014 年度的对比分析

根据 2015 年专业数据采集、计算、测评，我校 43 个专业的评价总得分排序情况列如表 1。2015 年发展状态总分排名第一是工程测量专业的 186.9 分，最低得分是公路监理专业的 105.9 分（2015 年度没有招生）。与 2014 年数据比较，有 11 个专业变化较大（见图 2），其中明显提高有汽车电子、道桥安全、建筑装饰、轨道交通运营、汽车营销、基础工程、会计电算化、机电一体化等 8 个专业，明显下滑的有公路监理、公路维护、市场营销等 3 个专业

与 2014 年比较（见图 1、图 2、附表 1），2015 年全校有 32 个专业的总分增量值为正（有进步），平均增量达 9.24 分，其中，前 10 个专业中进步较大的专业有：汽车电子、轨道交通运营，会计电算化，机电一体化，得分增长点主要是招生就业、教科研；在排名后 10 的专业中，市场营销专业主要失分点教科研和课程建设，公路维护专业



的失分点主要是招生就业；公路监理专业数据下滑的主要原因是 2015 年没有招生。

在具体分项上比较（见图 2 和表 2），除教科研和附加项两项指标外（这两项指标的基础数据两年统计不同，造成两年的差距较大），其他 7 项的增长百分比均在正负 5%以内，表明 2015 年我校专业整体发展水平与 2014 年基本持平（表 2），但各专业进步不平衡问题比较突出（表 2，增量标准差 11.7）。

表 1 2015 年度各专业发展状态总分与排序汇总表

排名	1	2	3	4	5	6	7	8	9	10	11	12	13	14	15	16	17	18	19	20	21	22
专业	工程测量	物流管理	道桥工程	旅游管理	模具	轨道交通运营	机电一体化	汽车电子	建筑工程	会计电算化	汽车营销	道桥检测	应用电子	汽车检测	大地测量	工程机械	计算机网络	地下工程	道桥安全	基础工程	公路管理	数控技术
得分	186.9	185.0	183.2	178.4	177.9	177.5	174.5	172.9	171.5	168.5	168.4	168.3	168.2	167.9	166.8	165.4	163.1	162.7	162.6	161.1	159.7	159.2
排名	23	24	25	26	27	28	29	30	31	32	33	34	35	36	37	38	39	40	41	42	43	
专业	电子商务	软件技术	建筑装饰	印刷	会展策划	计算机通信	公路维护	给排水	广告设计	保险理赔	图形图像	报关货运	机械施工	汽车整形	市场营销	港航管理	影视动画	汽车定损	轨道信号控制	轨道机电控制	公路监理	
得分	158.4	156.3	154.7	153.1	152.5	152.1	151.4	149.8	149.8	148.1	147.8	147.2	146.9	146.2	142.1	139.1	133.0	126.7	120.4	115.5	105.9	



表 22015 年度与 2014 年度比较，全校所有专业发展动态特征值（增长百分比、标准差）

指标内容	专业发展 状态总分	专业 建设	师资队伍 建设	课程 建设	教学 管理	工学 结合	教科研	学生 素质	招生 就业	附加项
系统设定最大值	228	17	20	22	9	21	20	14	100	5
2015 年指标平均值	156.9	11.5	12.5	15.1	4.74	16.6	11.2	11	73.3	0.86
2014 年指标平均值	153.13	11	12.8	15.4	4.79	16.4	7.54	11	73.6	1.07
平均值增量	3.77	0.5	-0.3	-0.3	-0.05	0.2	3.66	0	-0.3	-0.21
增长百分比 (%)	2.46%	4.55%	-2.34%	-1.95%	-1.04%	1.22%	48.54%	0	-0.41%	-19.63%
增量标准差	11.7	0.9	1.64	2.17	0.84	1.53	5.46	2.16	8.84	1.02

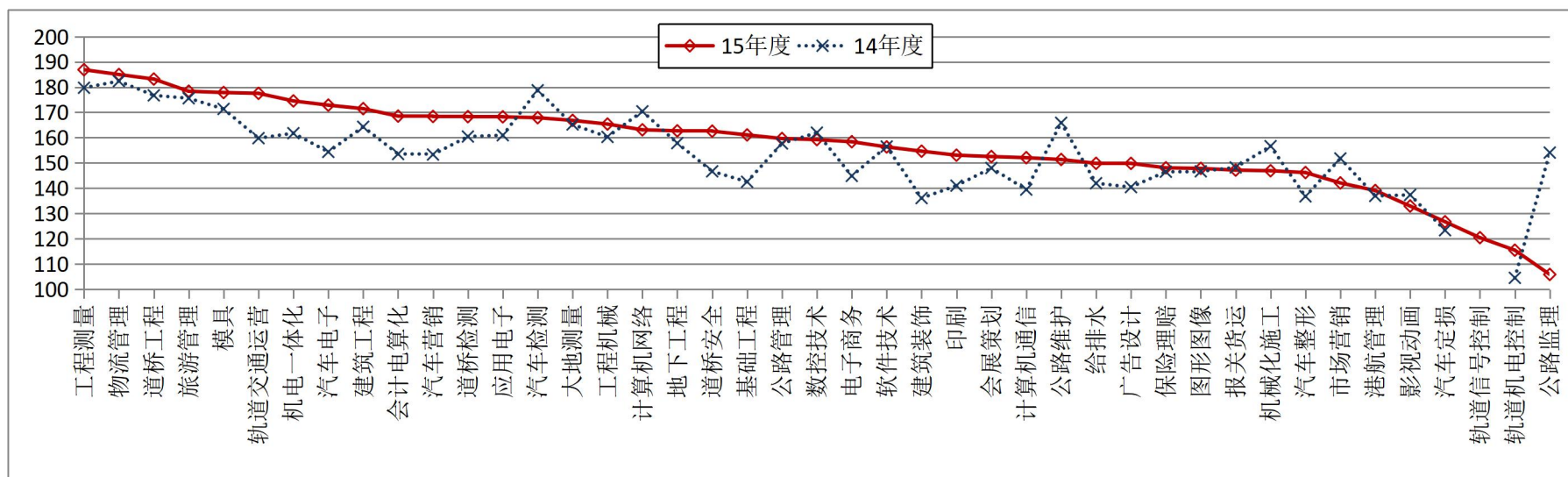


图 1 2015 年和 2014 年专业发展状态总分值比较 (按照 15 年专业发展状态总分值由高到低排序)

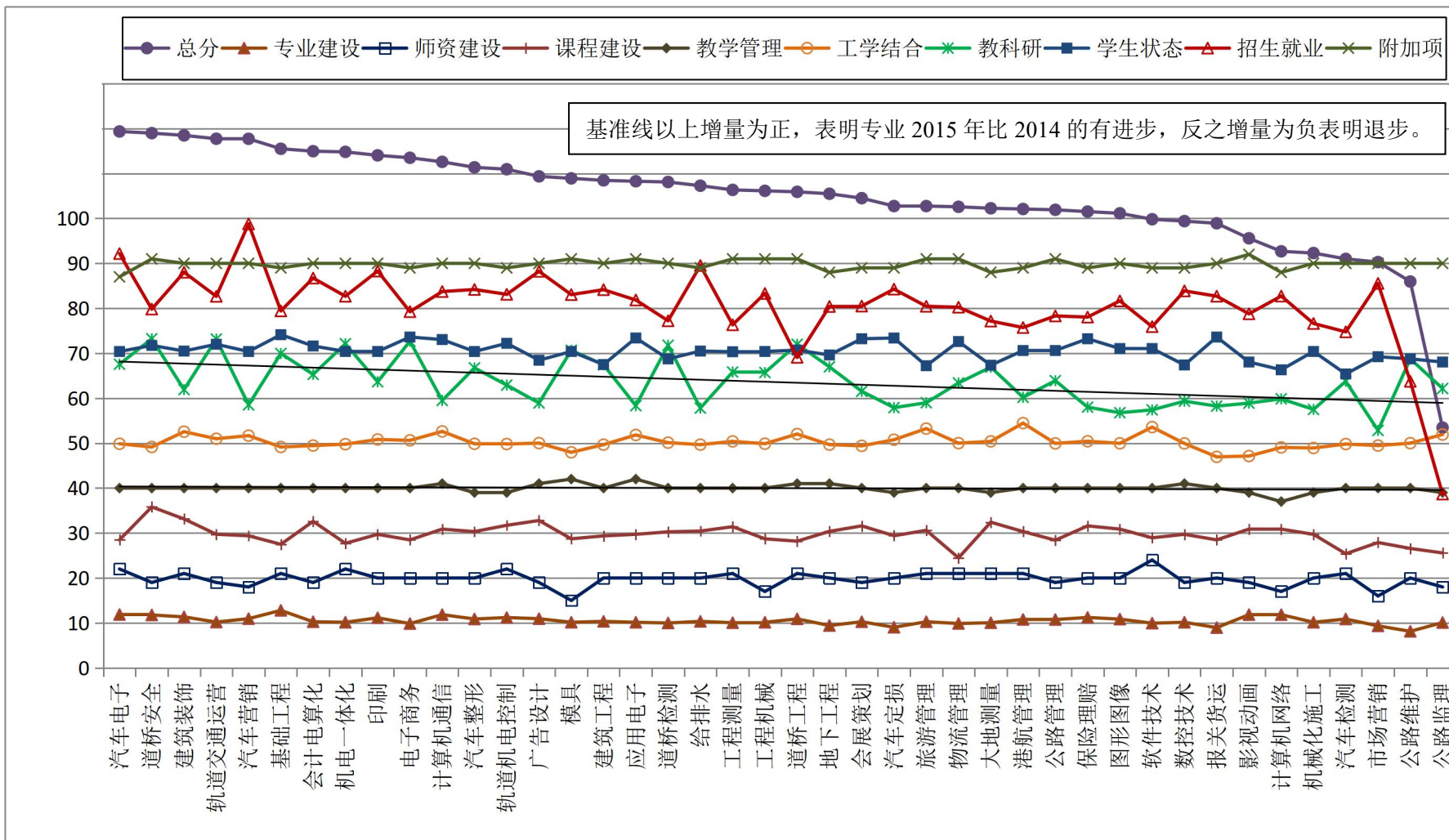


图 2 2015 年度与 2014 年度比较，各专业总分及其分项得分增量曲线（排序反映了 2015 年专业进步的快慢）
 10-专业建设基准线；20-师资队伍建设基准线；30-课程建设基准线；40-教学管理基准线；
 50-工学结合基准线；60-教科研基准线；70-学生素质基准线；80-招生就业基准线；90-附加项基准线；100-总分基准线。



二、2015 年度各专业发展状态的分项评价及其与 2014 年度的对比分析

(一) 专业建设情况

2015 年各专业在该项的最高得分是道桥工程专业的 17 分，最低得分是保险理赔专业的 8.9 分，平均得分是 11.5 分，整体呈现道桥工程、物流管理、计算机网络、模具 4 个专业明显领先，其它专业相差不大的发展态势，具体得分情况如表 3、图 3 所示。

与 2014 年度的评测情况相比（图 4），总体呈上升趋势，平均增长了 0.5 分；有 33 个专业是正增长，其中道桥安全专业增长了 2.79 分，进步表显著；有 9 个专业是负增长，其中公路维护、报关货运、汽车定损下滑较大。主要影响因素有专业调查、专业规划，这两项指标反映了各教学系对各专业的专业建设工作的评价。

表 3 2015 年度专业建设得分与排名汇总表

排名	1	2	3	4	5	6	7	8	8	8	9	10	10	11	11	11	12	12	12	12	13	13
专业	道桥工程	物流管理	计算机网络	模具	汽车检测	汽车电子	软件技术	旅游管理	工程测量	应用电子	建筑工程	汽车整形	港航管理	道桥检测	公路监理	道桥安全	计算机通信	广告设计	图形图像	影视动画	会计电算化	会展策划
得分	17.0	16.3	15.9	15.8	14.3	13.3	12.9	12.8	12.8	12.8	12.6	11.3	11.3	11.1	11.1	11.1	10.9	10.9	10.9	10.9	10.8	10.8
排名	13	13	13	13	13	13	14	14	15	15	16	16	17	17	18	18	18	18	19	20	21	
专业	大地测量	工程机械	机械化工	数控技术	机电一体化	印刷	给排水	建筑装饰	汽车营销	报关货运	公路管理	电子商务	公路维护	基础工程	轨道机电控制	轨道交通运营	轨道信号控制	市场营销	地下工程	汽车定损	保险理赔	
得分	10.8	10.8	10.8	10.8	10.8	10.8	10.6	10.6	10.4	10.4	10.4	10.4	10.2	10.2	9.9	9.9	9.9	9.9	9.6	9.5	8.9	

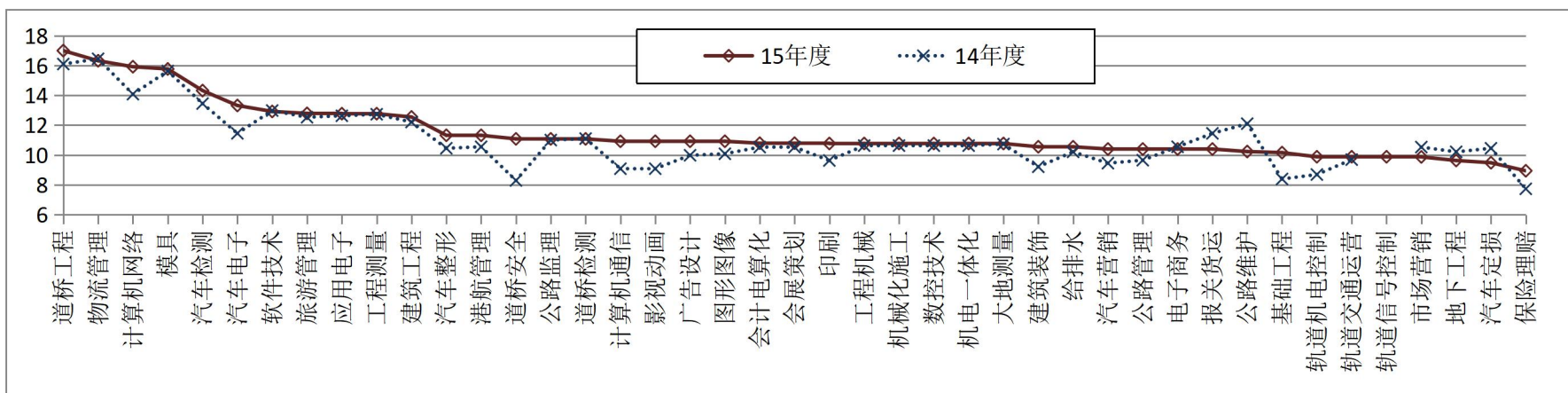


图3 2015年和2014年专业建设分值比较 (按照15年专业建设得分分值由高到低排序)

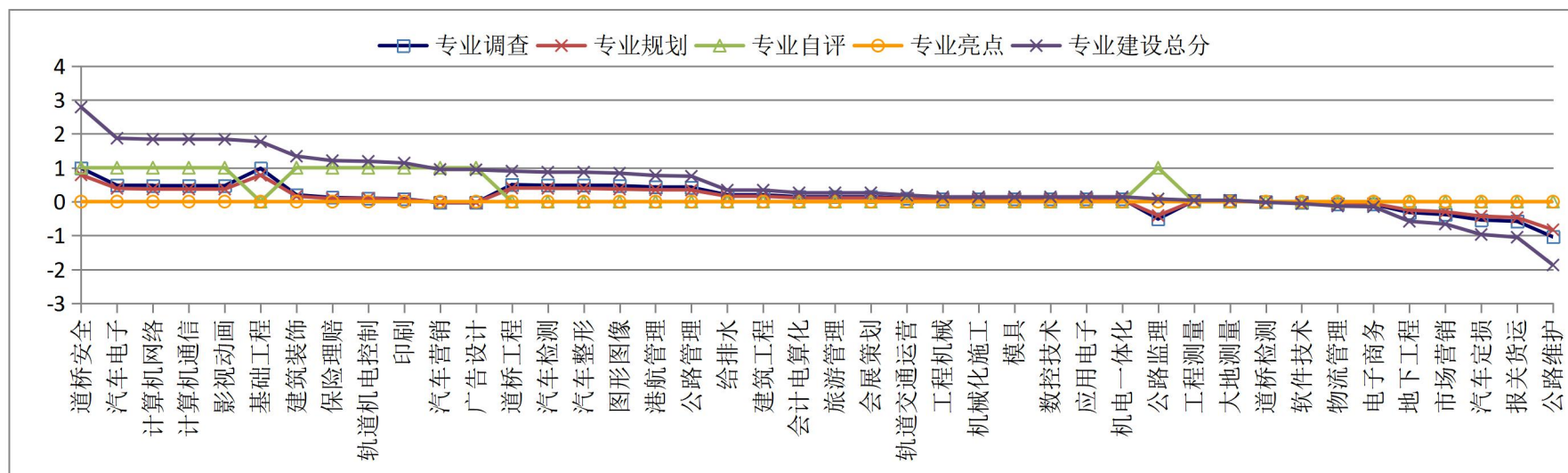


图4 2015年度与2014年度在专业建设及其各影响因素测评增值量的比较 (按照专业建设总分增量由高到低排序)



(二) 师资队伍建设情况

在 2015 年度的评测中，各专业在该项的最高得分是汽车检测专业的 19 分，最低得分是市场营销、电子商务、报关货运、道桥安全等 4 个专业的 9 分，平均得分是 12.53 分。具体得分情况见表 4、图 5。

与 2014 年度的评测结果相比（图 6），外聘教师项是师资队伍建设指标中一个不稳定因素，部分专业在该项有较大的波动，如软件技术、轨道机电控制、模具等 3 个专业两年的差值高达 3 分（该项最高分是 4 分）。由此说明，各专业外聘教师师资队伍不稳定，我们急需建立更为稳定的双师师资结构，以保证各专业的人才培养质量。另外，师资结构的波动也比较大。

表 4 2015 年度师资队伍建设得分与排名汇总表

排序	1	2	2	2	3	4	4	4	5	5	5	5	5	5	6	6	6	6	6	7	7	7
专业	汽车检测	道桥工程	公路维护	工程测量	建筑工程	大地测量	软件技术	旅游管理	基础工程	应用电子	机电一体化	汽车电子	汽车整形	物流管理	给排水	建筑装饰	印刷	图形图像	轨道机电控制	地下工程	机械施工	数控技术
得分	19	17	17	17	16	15	15	15	14	14	14	14	14	14	13	13	13	13	13	12	12	12
排序	7	7	7	7	7	8	8	8	8	8	8	8	9	9	9	9	9	10	10	10	10	
专业	计算机通信	广告设计	影视动画	会展策划	轨道交通运营	公路监理	工程机械	汽车定损	汽车营销	公路管理	计算机网络	会计电算化	道桥检测	模具	港航管理	保险理赔	轨道信号控制	道桥安全	报关货运	电子商务	市场营销	
得分	12	12	12	12	12	11	11	11	11	11	11	11	10	10	10	10	10	9	9	9	9	

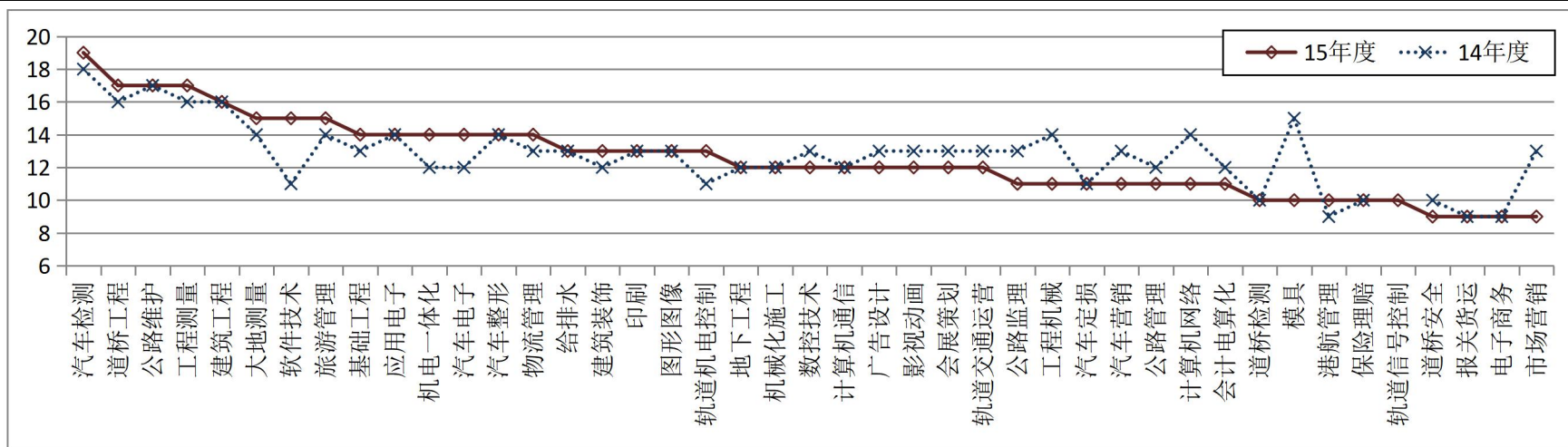


图 5 2015 年和 2014 年各专业师资队伍建设分值比较（按照 15 年师资队伍建设得分分值由高到低排序）

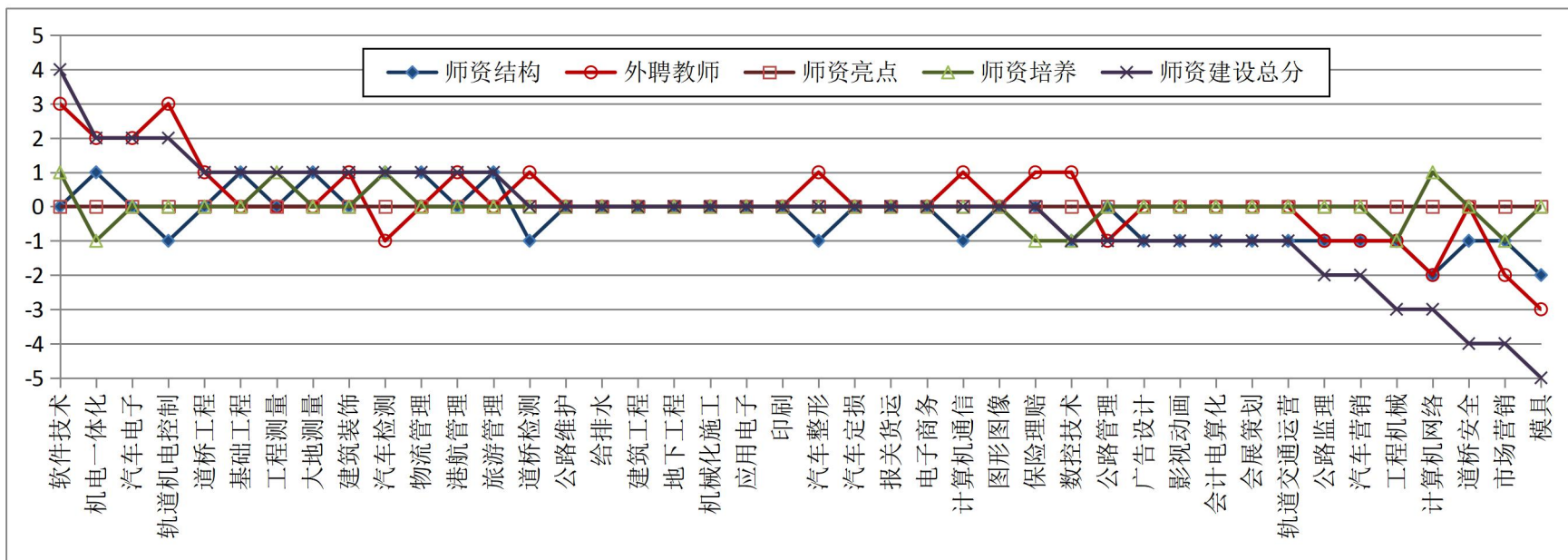


图 6 2015 年度与 2014 年度在师资队伍建设及其各影响因素测评值增量的比较（按照师资建设总分增量由高到低排序）



(三) 课程建设情况

在 2015 年度的评测中，各专业在该项的最高得分是道桥工程专业的 21 分，最低得分是市场营销专业的 10.3 分，平均得分是 15.14 分。具体得分情况见表 5、图 7。

与 2014 年度的评测结果相比（图 8），整体波动较大，尤其是处于两头的专业波动较大，基础工程专业正增长达到了 5.81 分，物流管理专业负增长达到了 5.52 分。主要影响因素是课程规划和教学资源建设分值。

表 5 2015 年度课程建设得分与排名汇总表

序号	1	2	3	4	5	5	6	6	7	8	9	10	11	12	12	12	13	13	14	14	15	16
专业	道桥工程	会计电算化	广告设计	机电一体化	道桥检测	道桥安全	工程测量	大地测量	旅游管理	公路管理	汽车整形	轨道机电控制	工程机械	物流管理	报关货运	港航管理	汽车检测	汽车营销	轨道交通运营	轨道信号控制	给排水	机械化工
得分	18	17.77	17.23	17.05	17	17	16.84	16.84	16.77	16.48	16.29	16.15	16.05	15.48	15.48	15.48	15.29	15.29	15.15	15.15	15.11	15.05
序号	16	16	16	16	17	17	17	18	18	19	19	19	19	19	20	21	22	22	23	24	25	
专业	模具	数控技术	应用电子	印刷	建筑工程	地下工程	建筑装饰	保险理赔	会展策划	计算机网络	计算机通信	软件技术	图形图像	影视动画	汽车定损	汽车电子	公路维护	基础工程	电子商务	公路监理	市场营销	
得分	15.05	15.05	15.05	15.05	15.04	15.04	15.04	14.92	14.92	14.38	14.38	14.38	14.38	14.38	14.37	13.44	13.3	13.3	11.78	10.53	10.3	

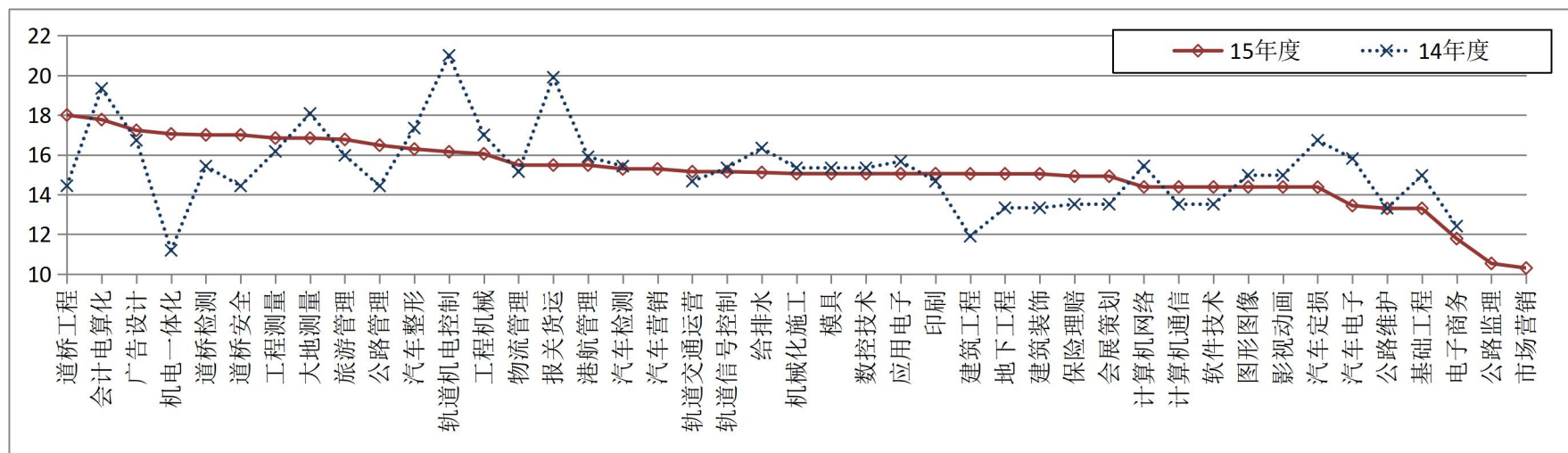


图7 2015年和2014年各专业课程建设分值比较（按照15年课程建设得分分值由高到低排序）

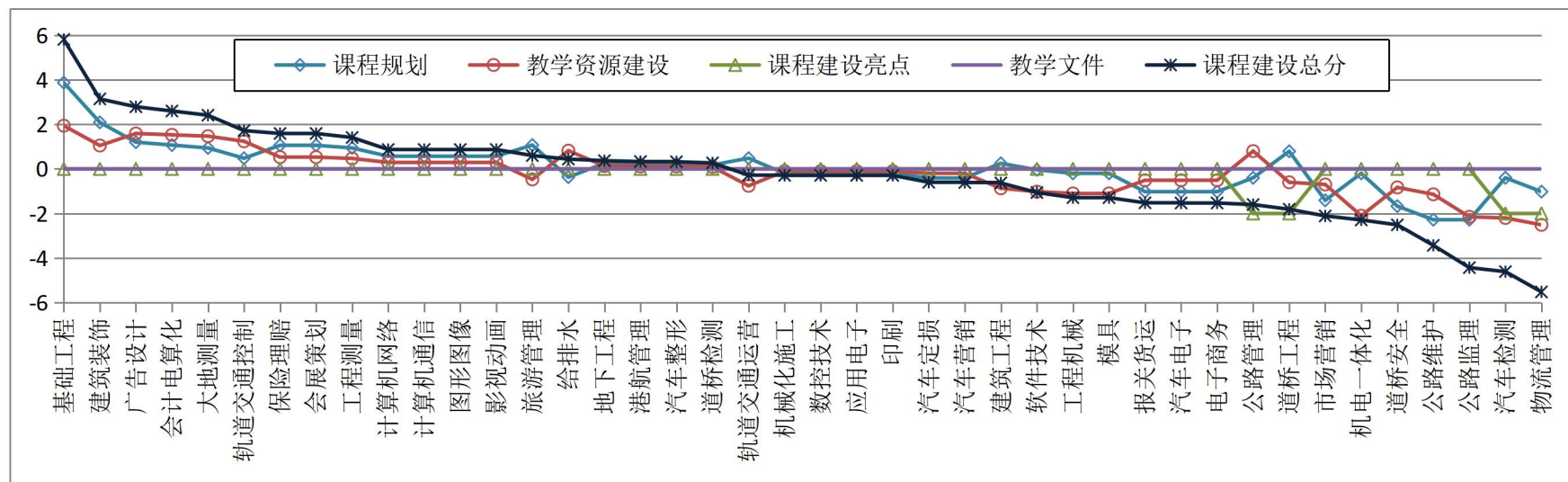


图8 2015年度与2014年度在课程建设及其各影响因素测评增值量的比较（按照课程建设总分增量由高到低排序）



(四) 教学管理情况

在 2015 年度的评测中，各专业在该项的最高得分是应用电子专业的 9 分，最低得分是轨道交通运营等 29 个专业的 4 分，平均得分是 4.74 分。从表 6、图 9 可以看出：该项得分普遍偏低。从数据来看，各专业普遍的失分点是教学竞赛（最大分值 3 分）、公开课（最大分值 2 分），15 年取得教学竞赛分值的专业有 14 个（2014 年是 20 个专业），其中获得省级教学竞赛分值的专业有 9 个，开展公开课的专业只有 2 个（与 2014 年相同）。

与 2014 年度的评测结果相比（图 10），有 27 个专业分值增量在零线上，处于两头的专业波动较大，主要增量来源是教学竞赛和教学研讨（包含公开课）两项分值。

表 6 2015 年度教学管理得分与排名汇总表

排名	1	1	1	2	2	2	2	2	2	2	3	3	3	3	4	4	4	4	4	4	4	4
专业	应用电子	模具	道桥工程	工程测量	地下工程	数控技术	建筑工程	印刷	电子商务	建筑装饰	计算机通信	软件技术	广告设计	图形图像	道桥检测	公路维护	公路监理	道桥安全	基础工程	大地测量	给排水	工程机械
得分	9	8	7	7	7	7	6	6	6	5	5	5	5	5	4	4	4	4	4	4	4	4
排名	4	4	4	4	4	4	4	4	4	4	4	4	4	4	4	4	4	4	4	4	4	
专业	机械化工	机电一体化	汽车检测	汽车电子	汽车整形	汽车定损	汽车营销	物流管理	报关货运	公路管理	港航管理	计算机网络	影视动画	会计电算化	保险理赔	市场营销	旅游管理	会展策划	轨道交通运营	轨道交通控制	轨道交通信号控制	
得分	4	4	4	4	4	4	4	4	4	4	4	4	4	4	4	4	4	4	4	4	4	

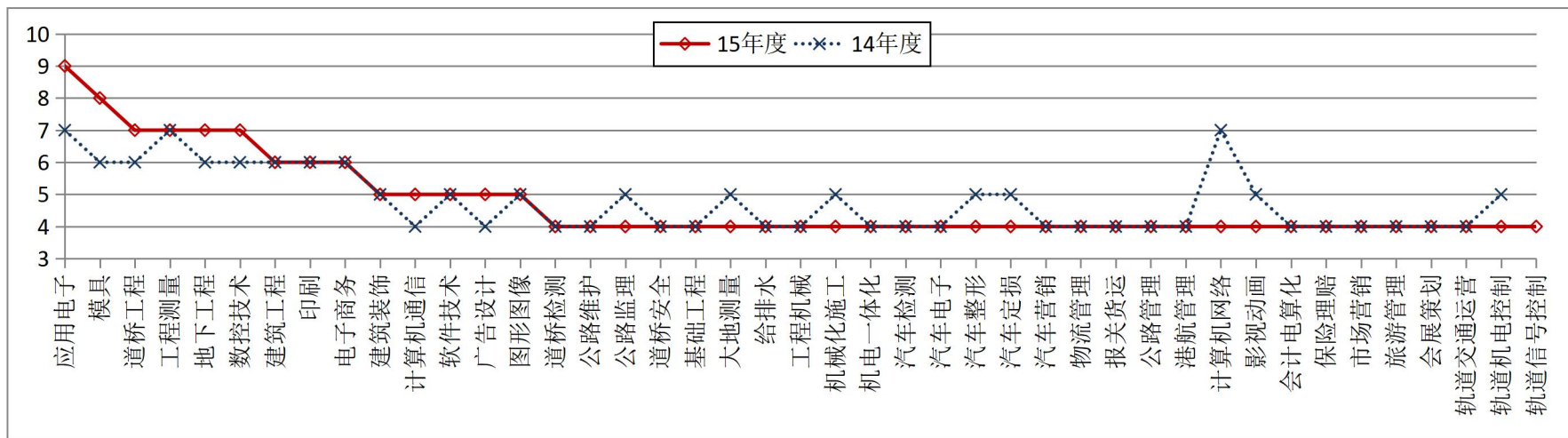


图9 2015年和2014年各专业教学管理分值比较（按照15年教学管理得分分值由高到低排序）

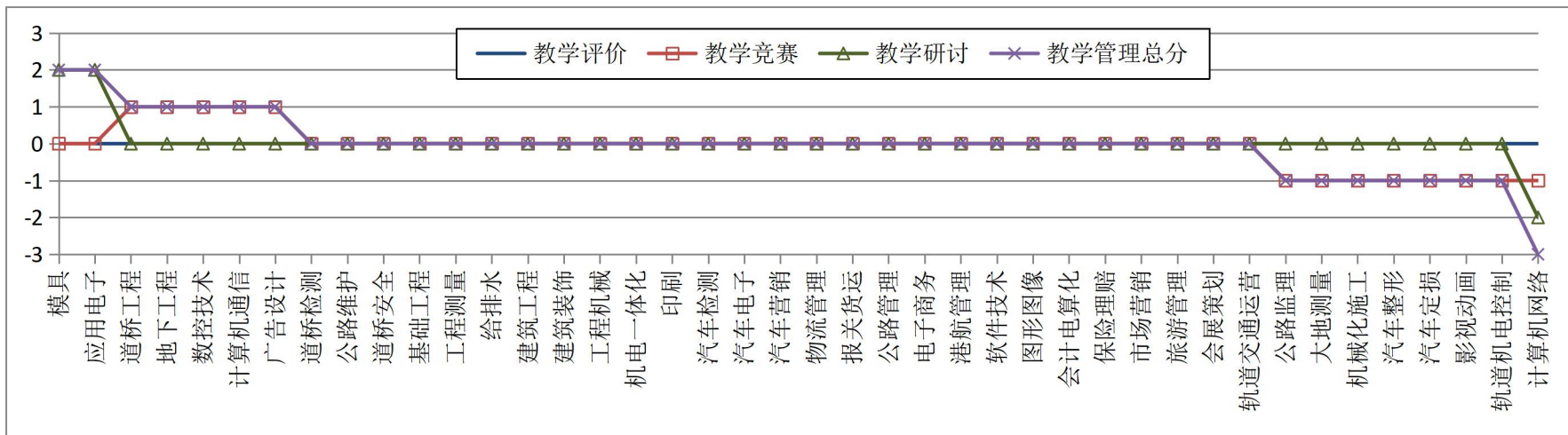


图10 2015年度与2014年度在教学管理及其各影响因素测评值增量的比较（按照教学管理总分增量由高到低排序）



(五) 工学结合情况

在 2015 年度的评测中，各专业在该项的最高得分是物流管理专业的 19 分，最低得分是报关货运专业的 13.24 分，平均得分是 16.64 分。从表 7、图 15 可以看出：整体差异不大，个别专业有较大波动。

与 2014 年度的评测结果相比（图 16），整体波动不大，有近一半的专业分值增量几近零线，处于两头的专业波动较大，主要影响因素是“企业对专业的支持”和“专业面向企业的服务”两个指标点，“企业对专业的支持”的极差为 3.6，“专业面向企业的服务”的极差为 2.16 分，而且得分率相对较低，从两年测评数据来看，只有少数专业能达到指标要求，且缺少连续性。

表 7 2015 年度工学结合得分与排名汇总表

排名	1	2	3	4	5	6	7	7	7	8	9	10	11	11	12	13	13	13	13	13	14	14
专业	物流管理	数控技术	轨道交通运营	旅游管理	道桥工程	建筑装饰	应用电子	公路管理	港航管理	工程机械	广告设计	模具	机械化施工	印刷	保险理赔	道桥检测	公路监理	计算机网络	软件技术	图形图像	汽车电子	汽车整形
得分	19	18.96	18.9	18.81	18.74	18.66	18.04	18.04	18.04	18	17.78	17.08	17.04	17.04	16.89	16.82	16.82	16.82	16.82	16.82	16.69	16.69
排名	14	14	15	14	16	17	17	18	18	18	19	19	19	20	21	22	23	23	24	25	26	
专业	汽车定损	汽车营销	工程测量	大地测量	机电一体化	会计电算化	市场营销	基础工程	道桥安全	计算机通信	给排水	建筑工程	地下工程	汽车检测	轨道信号控制	会展策划	公路维护	影视动画	电子商务	轨道交通控制	报关货运	
得分	16.69	16.69	16.5	16.5	16.08	15.93	15.93	15.86	15.86	15.86	15.78	15.78	15.78	15.73	15.54	14.97	14.9	14.9	14.2	14.1	13.24	

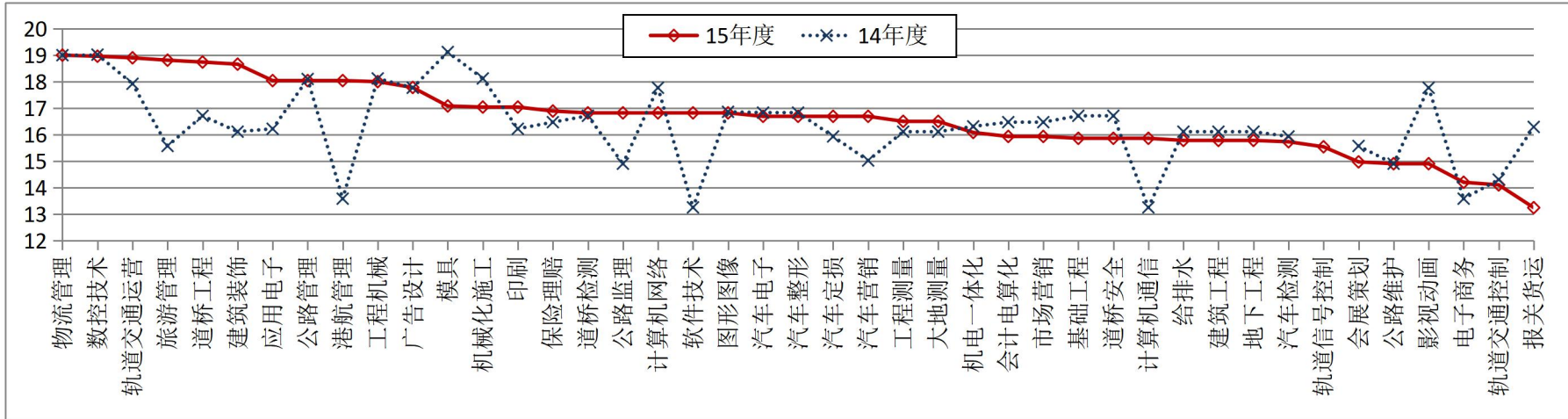


图 11 2015 年和 2014 年各专业工学结合分值比较 (按照 15 年工学结合得分分值由高到低排序)

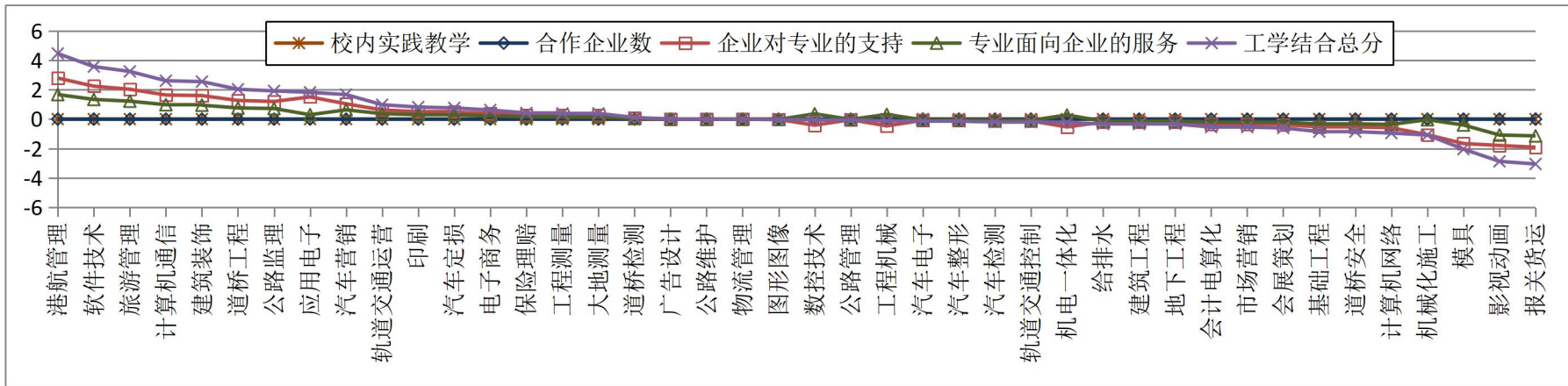


图 12 2015 年度与 2014 年度在工学结合及其各影响因素测评值增量的比较 (按照工学结合总分增量由高到低排序)



(六) 教科研情况

在 2015 年度的评测中，由于进行了超限处理，使得道桥工程等 7 个专业并列第一，最低得分是港航管理专业的 1.67 分，平均得分是 11.17 分。从表 8、图 13 可以看出：我校各专业的教科研分值差距较大，强弱分明。

与 2014 年度对比（图 14），有 26 个专业是正增长，从轨道交通运营到模具等 8 个专业增长了 10 分以上。但同时有 16 个专业是负增长，其中下滑较大的专业市场营销专业，下滑了 7.17 分。

表 8 2014 年度专业教科研得分与排名汇总表

排名	1	1	1	1	1	1	1	2	3	4	5	6	7	8	9	10	11	12	13	14	15	16
专业	道桥工程	公路维护	工程测量	模具	物流管理	旅游管理	轨道交通运营	道桥检测	电子商务	基础工程	机电一体化	大地测量	建筑工程	道桥安全	汽车电子	工程机械	公路管理	轨道信号控制	计算机网络	地下工程	汽车整形	汽车检测
得分	19.49	19.49	19.49	19.49	19.49	19.49	19.49	18.4	17.85	17.83	17.03	16.35	16.29	15.95	15.73	15.24	15.17	14.26	13.63	13.38	13.27	12.89
排名	17	18	19	19	20	21	22	23	24	25	26	27	27	28	29	30	31	31	32	33	34	
专业	软件技术	轨道机电控制	印刷	会计电算化	应用电子	计算机通信	公路监理	会展策划	汽车营销	保险理赔	建筑装饰	机械化工	影视动画	给排水	图形图像	汽车定损	数控技术	报关货运	市场营销	广告设计	港航管理	
得分	10.37	9.62	8.33	8.33	8.05	6.6	5.83	5.67	5.32	5.18	4.39	4.17	4.17	3.97	3.4	3.2	3.17	3.17	3	2.87	1.67	

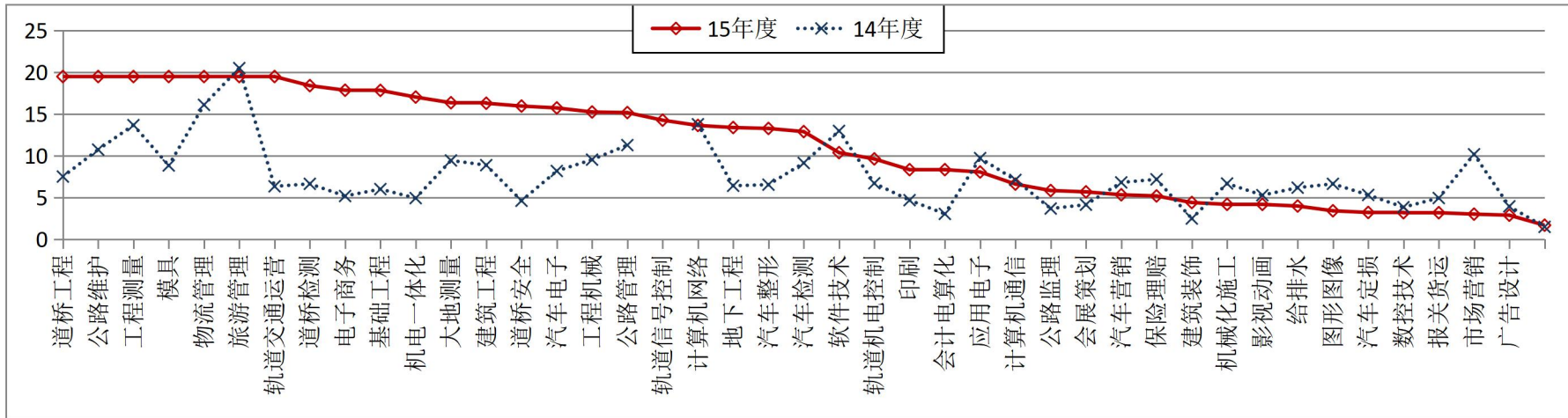


图 13 2015 年和 2014 年各专专业教科研分值比较 (按照 15 年教科研得分分值由高到低排序)

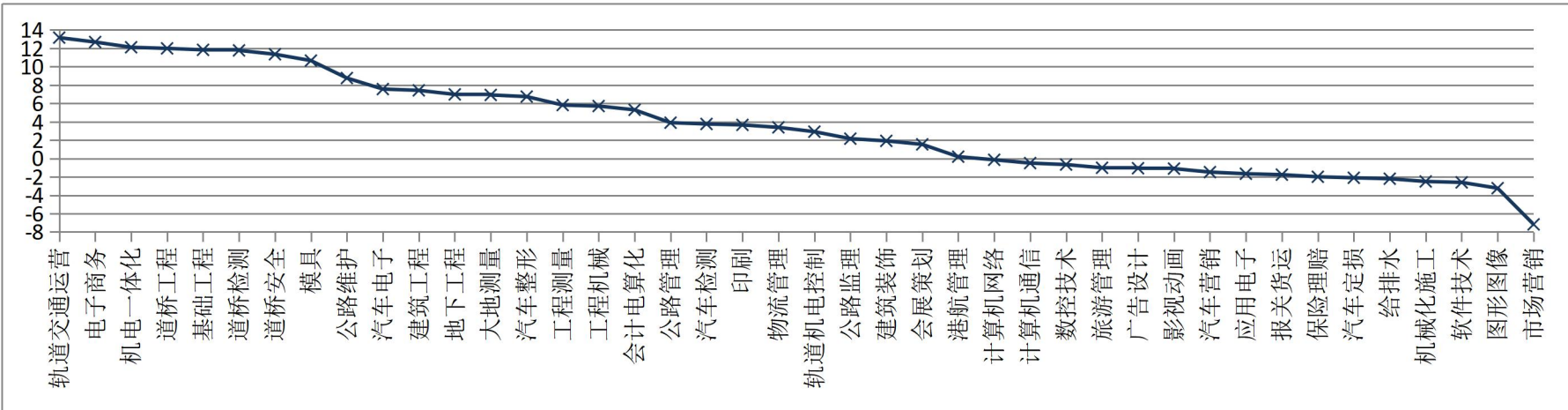


图 14 2015 年度与 2014 年度在教科研测评值增量的比较 (按照教科研总分增量由高到低排序)



(七) 学生素质情况

各专业在该项的最高得分是轨道交通运营专业的 14 分，最低得分是图形图像专业 5.99 分，平均得分是 11.02 分，整体发展状态较好，但图形图像、地下工程、道桥工程等 3 个专业呈明显弱势，具体得分情况如表 9、图 15 所示。

与 2014 年度的评测情况相比（图 16），总体呈上升趋势，但处于两头的专业波动较大，有 15 个专业呈明显的正增长，有 11 个专业呈明显的负增长。其中“学生素质”指标项平均增长了 0.96 分，主要影响因素是“学生技能大赛”情况，2015 年有 24 个专业在该项获得了分值，且有 23 个专业获得了省级三等奖以上，而 2014 年有 22 个专业参加学生技能大赛，有 17 个专业获得了奖项。

表 9 2015 年度专业学生素质得分与排名汇总表

排名	1	2	3	4	5	5	5	5	5	5	6	7	7	8	9	10	10	11	11	11	12	12
专业	轨道交通运营	软件技术	道桥安全	基础工程	物流管理	报关货运	电子商务	会计电算化	保险理赔	会展策划	工程测量	汽车定损	汽车营销	模具	轨道机电控制	计算机通信	影视动画	道桥检测	公路维护	公路监理	公路管理	港航管理
得分	14	13.99	13.75	13.63	13.54	13.54	13.54	13.54	13.54	13.54	13.5	13.41	13.41	13.33	11.13	10.99	10.99	10.63	10.63	10.63	10.54	10.54
排名	12	12	13	14	14	15	16	16	17	17	17	18	18	19	20	21	22	23	24	25	26	
专业	市场营销	旅游管理	大地测量	汽车电子	汽车整形	轨道信号控制	给排水	建筑装饰	工程机械	机械化工	数控技术	机电一体化	印刷	计算机网络	汽车检测	广告设计	建筑工程	应用电子	道桥工程	地下工程	图形图像	
得分	10.54	10.54	10.5	10.41	10.41	10.38	10.37	10.37	10.33	10.33	10.33	10.33	10.33	9.26	8.41	8.39	8.37	8.33	6.89	6.5	5.99	

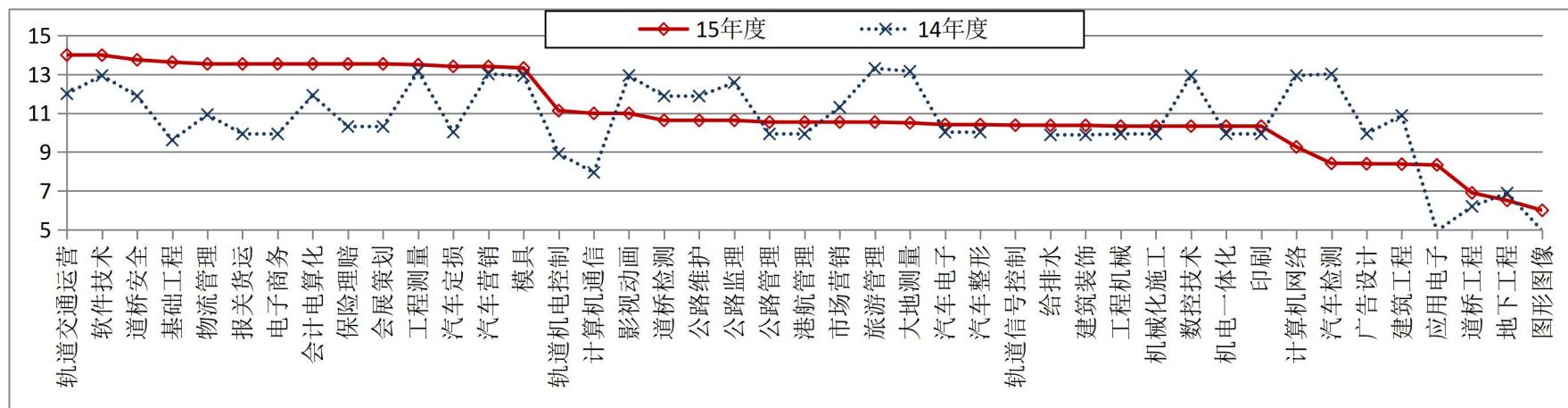


图 15 2015 年和 2014 年各专业学生素质分值比较 (按照 15 年学生素质得分分值由高到低排序)

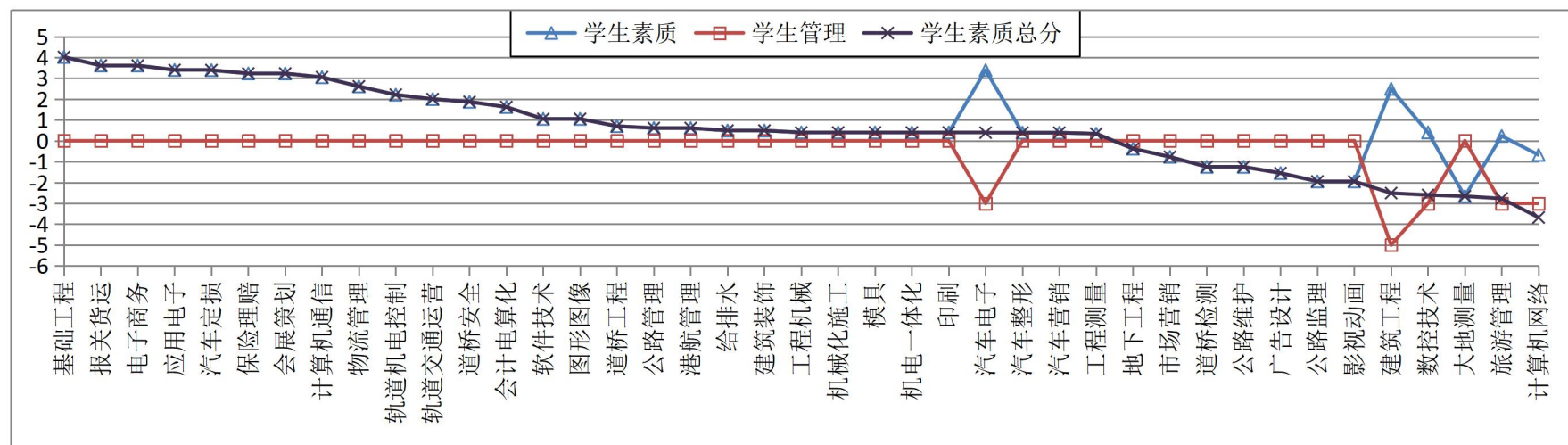


图 16 2015 年度与 2014 年度在学生素质及其各影响因素测评值增量的比较 (按照学生素质总分增量由高到低排序)



(八) 招生就业情况

2015 年度，各专业在该项的最高得分是汽车营销专业的 92.41 分，最低得分是公路监理专业（不招生，招生分值是 0）、轨道机电控制（新办专业，就业分值是 0）和轨道信号控制（新办专业，就业分值是 0），除这 3 个专业外，平均得分是 76.36 分，比 2014 年度提高了 1.39 分，表明我校招生就业整体上与 2014 年度略有提高。具体得分情况如表 10、图 17 所示，汽车定损、影视动画专业得分 60 以下，应予关注，其余 39 个专业的得分均在 60 分以上，其中 70 分以上的专业有 34 个，占有在校生专业总数的 79.07%，表明我校招生就业状态整体良好。

与 2014 年度的评测情况相比（图 18），招生增量曲线波动较大，就业次之。我们采用统计方法分析了影响招生就业分值的 3 个影响因素在这两年测评值的增量情况：招生的增量标准差为 3.62，就业的增量标准差为 4.08，培养质量的增量标准差为 0.87，表明我校专业招生和就业指标整体波动较大。

表 10 2015 年度招生就业得分与排名汇总表

序号	1	2	3	4	5	6	7	8	9	10	11	12	13	14	15	16	17	18	19	20	21	22
专业	汽车营销	会计电算化	汽车电子	机电一体化	轨道交通运营	地下工程	建筑工程	物流管理	应用电子	道桥检测	工程测量	工程机械	旅游管理	数控技术	市场营销	图形图像	汽车检测	计算机网络	建筑装饰	报关货运	道桥工程	给排水
得分	92.26	87.16	85.26	84.27	83.1	82.36	81.43	81.15	80.99	80.37	79.77	78.98	78.97	78.94	78.45	78.32	78.25	78.09	77.63	77.34	77.06	77.06
序号	23	24	25	26	27	28	29	30	31	32	33	34	35	36	37	38	39	40	41	42	43	
专业	模具	会展策划	广告设计	电子商务	计算机通信	大地测量	道桥安全	保险理赔	机械化施工	印刷	公路管理	基础工程	港航管理	软件技术	公路维护	汽车整形	影视动画	汽车定损	轨道信号控制	轨道机电控制	公路监理	
得分	76.14	75.65	75.63	75.62	75.32	74.86	74.62	73.6	72.55	72.54	72.02	71.6	68.03	66.85	61.8	60.2	59.58	54.57	41.23	37.6	35.99	

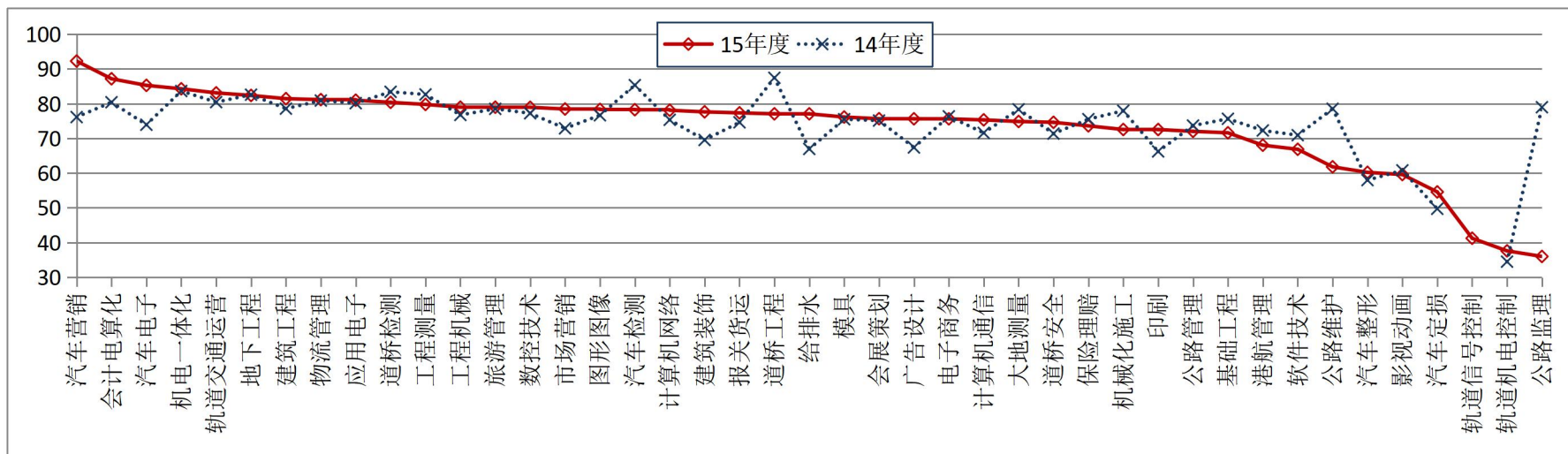


图 17 2015 年和 2014 年各招生就业分值比较 (按照 15 年招生就业得分分值由高到低排序)

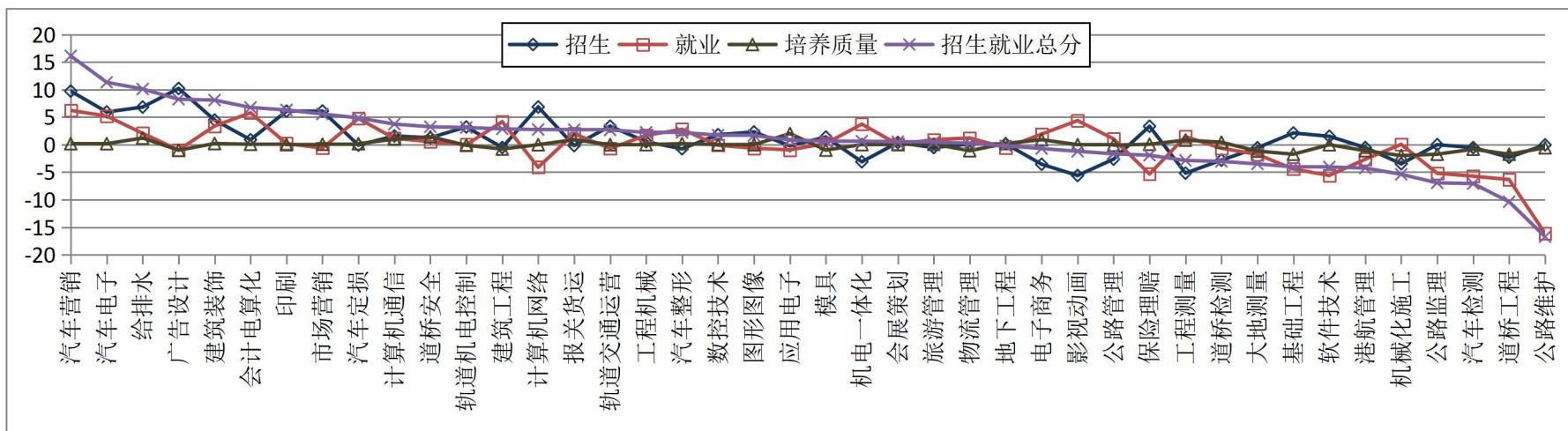


图 18 2015 年度与 2014 年度在招生就业及其各影响因素测评值增量的比较 (按照招生就业总分增量由高到低排序)



1. 招生及其影响因素分析

招生分值包含招生规模、第一志愿报录比、省内计划完成率、省外计划完成率、三本率、报到率等 6 个因素，分值 40 分。该指标项采用定量评价方式，由系统自动计算生成。

2015 年度，各专业在该指标项的最高得分是汽车营销专业的 37.25 分，最低得分是汽车整形专业的 19.79 分，平均得分是 31.92 分，比 2014 年度均分高 1.04 分，整体呈增长趋势，具体得分情况如表 11、图 19 所示。

为了分析各专业招生分值 2015 年相对 2014 年变化产生的原因，我们采用统计方法分析了影响招生分值的 5 个影响因素两年测评值的增量情况，结合图 20 和基本数据分析，2015 年招生分值总体稳中有升，平均增长了 1.16 分，其中“录取分数线”和“报录比”两项指标有较大的提高，均值分别提高了 0.68 分和 0.49 分，“报到率”略有下降，均值下滑了 0.1 分。个别专业在录取分数线、省内计划完成率、报录比等 3 个指标上波动较大。

表 11 2015 年度招生得分与排名汇总表

排名	1	2	3	4	5	6	6	7	8	9	10	11	12	13	14	15	16	17	18	19	20	21
专业	汽车营销	物流管理	汽车电子	会计电算化	轨道交通运营	报关货运	轨道信号控制	市场营销	计算机网络	基础工程	保险理赔	道桥工程	轨道机电控制	汽车检测	数控技术	广告设计	会展策划	建筑装饰	地下工程	公路维护	图形图像	旅游管理
得分	37.25	37.01	36.97	36.86	36.01	35.86	35.86	35.82	35.63	35.56	35.39	34.91	34.85	34.84	34.31	34.24	33.52	33.43	33.41	33.27	33.11	32.88
排名	22	23	24	25	26	27	28	29	30	31	32	33	34	35	36	37	38	39	40	41	42	
专业	机电一体化	工程测量	应用电子	大地测量	建筑工程	电子商务	道桥检测	给排水	计算机通信	软件技术	工程机械	模具	道桥安全	公路管理	港航管理	机械化工	印刷	影视动画	汽车定损	汽车整形	公路监理	
得分	32.78	32.64	32.61	32.41	32.36	32.27	32.24	32.05	31.51	31.31	31.27	31.18	31.08	30.68	30.08	27.36	26.12	20.22	11.8	11.79	不招生	

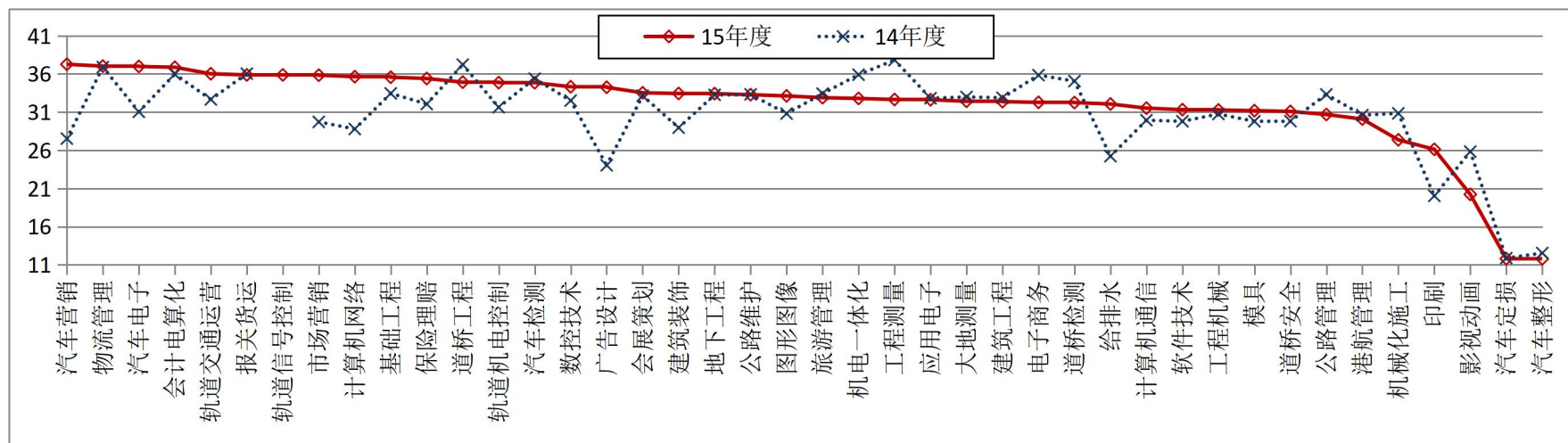


图 19 2015 年和 2014 年各专业招生分值比较（按照 15 年招生得分分值由高到低排序）

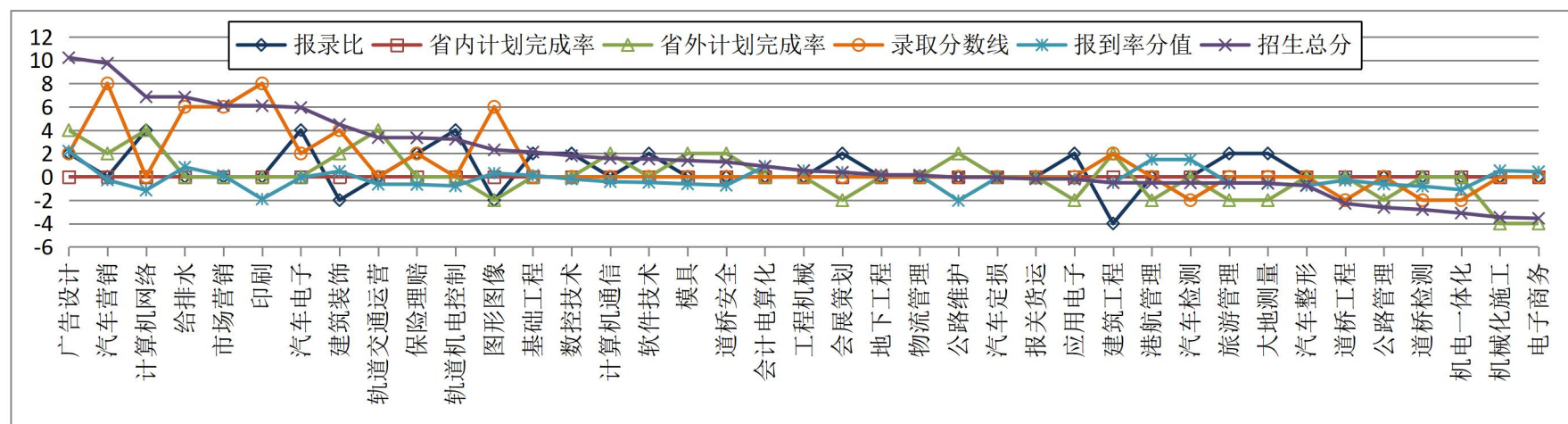


图 20 2015 年度与 2014 年度在招生及其各影响因素测评值增量的比较（按照招生总分增量由高到低排序）



2. 就业及其影响因素分析

系统设定就业分值是包含就业生数量、初次就业率、协议就业达标率（完成学校规定的目标就业率的程度）和协议就业率四个因素的综合指标，分值 48 分。2015 年度，各专业在该指标项的最高得分是汽车营销专业的 46.93 分，最低得分是公路维护专业的 20.72 分，平均得分是 36.21 分，与 2014 年度均分基本相当，具体得分情况如表 12、图 21 所示。

从图 22 来看，有 23 个专业在就业方面是正增长，最大增值是汽车营销专业的 6.22 分，但同时有 18 个专业出现了负增长，公路维护专业最大下滑了 16.13 分。我们采用统计方法分析了影响就业分值的 3 个影响因素两年测评值的增量情况，“初次就业率”平均增长了 0.5 分，“协议就业率达标”平均下滑了 0.5 分，值得关注的是公路维护、道桥工程、道桥检测下滑较大。

表 12 2015 年度就业得分与排名汇总表

排名	1	2	3	4	5	6	7	8	9	10	11	12	13	14	15	16	17	18	19	20	21	22
专业	汽车营销	机电一体化	会计电算化	建筑工程	汽车电子	地下工程	工程机械	道桥检测	汽车整形	应用电子	工程测量	旅游管理	机械化工	模具	数控技术	图形图像	印刷	物流管理	建筑装饰	给排水	道桥工程	汽车检测
得分	46.93	42.21	41.98	41.71	41.2	40.58	40.43	39.33	39.32	39.11	38.89	38.76	37.91	37.68	37.35	37.22	37.15	37.01	36.82	36.64	36.52	36.32
排名	23	24	25	26	27	28	29	30	31	32	33	34	35	36	37	38	39	40	41	42	42	
专业	轨道交通运营	计算机通信	汽车定损	计算机网络	市场营销	电子商务	大地测量	道桥安全	广告设计	公路管理	会展策划	报关货运	影视动画	保险理赔	港航管理	基础工程	公路监理	软件技术	公路维护	轨道机电控制	轨道信号控制	
得分	36.09	35.81	35.68	35.47	35.31	35.22	35.2	34.74	34.4	34.21	33.8	33.36	32.36	30.89	30.82	30.41	30.36	28.54	20.72	无就业		

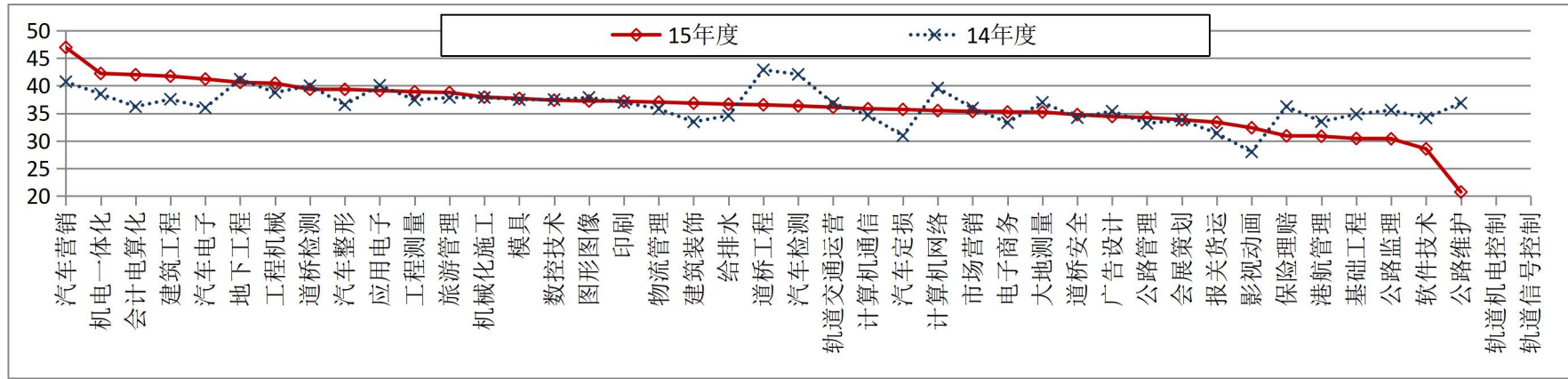


图 21 2015 年和 2014 年各专业就业分值比较 (按照 15 年就业得分分值由高到低排序)

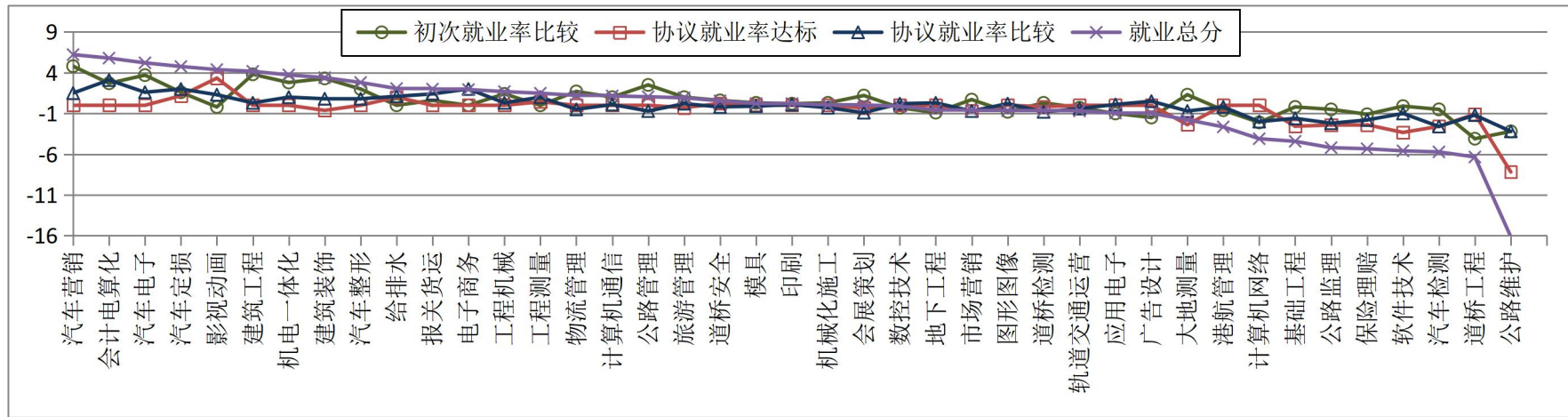


图 22 2015 年度与 2014 年度在就业及其各影响因素测评增值量的比较 (按照就业总分增量由高到低排序)



(九) 附加项目情况

附加项目包括两方面的内容：一是自创性项目，主要是指取得的有利于专业发展的自创性、特色性项目或成果，二是学校提倡的专项，在本次计算中，我们将“优秀人才成长支持计划”项目作为该项目内容。2015 年度，有 22 个专业在该项目上得分，其中最高得分是工程测量专业的 4 分，21 个专业该项得分为 0 分，详见表 13 和图 23。

表 13 2015 年度各专业附加项目得分与排名汇总表

排名	1	2	2	3	3	3	3	3	3	3	3	4	4	4	4	4	4	4	4	4	4	4
专业	工程测量	模具	数控技术	道桥工程	基础工程	大地测量	应用电子	物流管理	公路管理	影视动画	旅游管理	地下工程	工程机械	机械施工	机电一体化	报关货运	计算机通信	软件技术	保险理赔	市场营销	会展策划	轨道交通运营
得分	4	3	3	2	2	2	2	2	2	2	2	1	1	1	1	1	1	1	1	1	1	1
排名	5	5	5	5	5	5	5	5	5	5	5	5	5	5	5	5	5	5	5	5	5	5
专业	道桥检测	公路维护	公路监理	道桥安全	给排水	建筑工程	建筑装饰	印刷	汽车检测	汽车电子	汽车整形	汽车定损	汽车营销	电子商务	港航管理	计算机网络	广告设计	图形图像	会计电算化	轨道交通控制	轨道交通控制	
得分	0	0	0	0	0	0	0	0	0	0	0	0	0	0	0	0	0	0	0	0	0	0

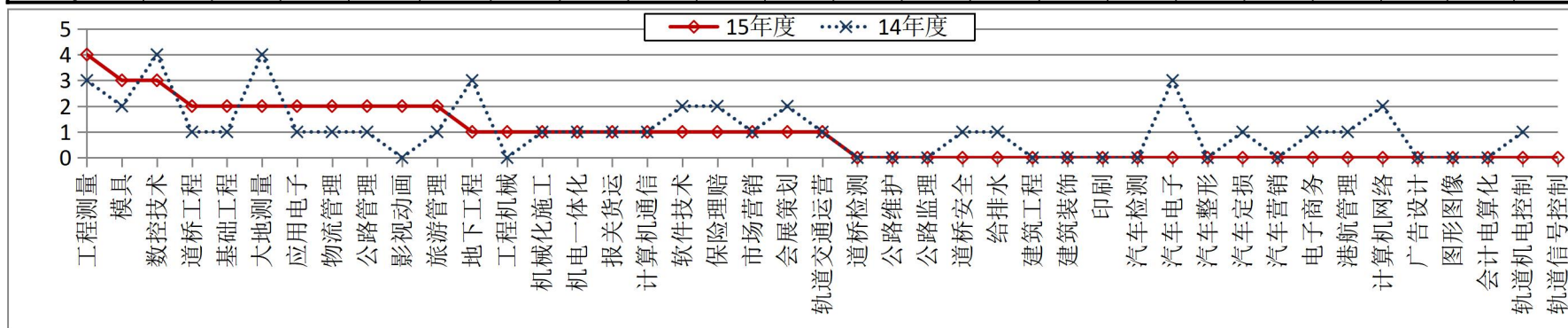


图 13 2015 年和 2014 年各专业附加项目分值比较（按照 15 年附加项目得分分值由高到低排序）



三、2012年~2015年各专业发展趋势分析

到目前为止,我们已经连续完成了4年的专业发展状态评价,其中2012年采用第1版EXCEL版“专业发展状态评价系统”进行测评,2013~2015年度采用修订版“专业发展状态评价系统”进行评价计算,两个版本在计算内容和方法上虽然有差异,但总体趋势是一致的。因此,我们通过对这4年各专业的发展状态的评测排位进行统计分析,以宏观的角度表现各专业四年来的发展态势。

(一) 各专业四年发展平均排位分析

专业四年总体排位的平均值表征了专业的总体发展水平和相对稳定性,数值越小,专业的发展水平越高。具体情况见表14。物流管理、道桥工程、旅游管理、模具、汽车检测、应用电子等6个专业四年排名的平均值小于10,领先全校的发展态势非常明显,汽车定损、汽车整形、广告设计、图形图像、计算机通信、影视动画、等6个专业的平均排名相对居后,应当引起学校的关注;轨道交通信号控制和轨道交通机电控制是新办专业。

表14 2012~2015年度各专业的平均排位

排名	1	2	3	4	5	6	7	8	9	10	11	12	13	14	15	16	17	18	19	20	21	22
专业	物流管理	道桥工程	旅游管理	模具	汽车检测	应用电子	建筑工程	机电一体化	工程测量	计算机网络	地下工程	道桥检测	大地测量	汽车电子	数控技术	轨道交通运营	工程机械	公路维护	公路管理	汽车营销	软件技术	会计电算化
平均排位	1.75	2	4.25	5.5	6.75	8.75	11	11.75	12	12	12.5	13.25	14	14	14.25	16.75	18	18	19.25	21.25	21.75	23.3
排名	23	24	25	26	27	28	29	30	31	32	33	34	35	36	37	38	39	40	41	42	43	
专业	市场营销	机械化施工	保险理赔	印刷	给排水	报关货运	会展策划	基础工程	电子商务	道桥安全	建筑装饰	公路监理	港航管理	汽车定损	汽车整形	广告设计	图形图像	计算机通信	影视动画	轨道交通信号控制	轨道交通机电控制	
平均排位	24.25	25	27	27.5	28.25	28.5	28.75	29	29.25	30.5	31.5	31.5	32	33	33.25	34.75	35	35.25	37	41	42	



(二) 各专业的发展稳定性分析

我们用“极差”和“离散系数”两个参数来表征专业的发展稳定性，“极差”反映了专业承受突发事件冲击的能力，数值越小，专业的成熟度越高；“离散系数”表征了专业发展的稳定性，数值越低，专业发展越稳定。这两个参数的具体排名情况见表 15、表 16，从计算结果来看，两个参数具有正相关关系，一般极差小的专业，离散系数也小。

考虑到在目前的测评体系下，专业测评分值差距较小，往往 1 分分值的差距决定了两三个专业的排名前后，因此，宏观上看，极差 20、离散系数 7 以内都属于专业的正常波动，从这一点出发分析，全校 43 个测评专业中，有 30 个专业的发展趋势都属于正常波动范围，占 69.77%。

表 15 2012~2015 年度各专业的排位的极差

排名	1	1	2	3	3	4	5	6	6	7	8	8	9	9	10	10	10	10	11	11	12	12
专业	轨道 信号控制	轨道 机电控制	物流 管理	道桥 工程	旅游 管理	模具	软件 技术	工程 机械	广告 设计	建筑 工程	机电 一体化	影视 动画	大地 测量	会展 策划	汽车 检测	应用 电子	电子 商务	图形 图像	计算 机网络	公路 管理	地下 工程	计算 机通信
极差	0	0	1	2	2	3	5	6	6	7	8	8	9	9	10	10	10	10	11	11	12	12
排名	13	13	13	14	14	16	17	17	19	19	20	20	21	21	21	22	23	23	25	30	34	
专业	数控 技术	给排 水	港航 管理	汽车 电子	报关 货运	道桥 检测	汽车 营销	保险 理赔	印刷	汽车 定损	机械 化施工	公路 监理	公路 维护	道桥 安全	汽车 整形	建筑 装饰	会计 电算化	基础 工程	市场 营销	轨道 交通运营	工程 测量	
极差	13	13	13	14	14	16	17	17	19	19	20	20	21	21	21	22	23	23	25	30	34	



表 16 2012~2015 年度各专业的排位的离散系数

排名	1	2	3	4	5	5	6	7	8	9	10	10	10	11	11	12	13	14	14	15	16	17
专业	轨道信号控制	轨道机电控制	物流管理	旅游管理	模具	道桥工程	软件技术	工程机械	广告设计	机电一体化	影视动画	大地测量	建筑工程	会展策划	电子商务	汽车检测	计算机通信	公路管理	应用电子	数控技术	图形图像	给排水
离散系数	0.00	0.00	0.38	0.75	1.00	1.00	1.75	2.00	2.25	2.38	2.50	2.50	2.50	3.13	3.13	3.63	3.75	3.75	3.75	3.88	4.00	4.63
排名	18	19	19	20	21	21	22	22	22	23	24	24	25	26	27	27	28	29	30	31	32	
专业	道桥检测	汽车电子	计算机网络	汽车营销	报关货运	地下工程	港航管理	印刷	保险理赔	市场营销	道桥安全	基础工程	公路监理	汽车整形	汽车定损	机械化施工	会计电算化	公路维护	建筑装饰	轨道交通运营	工程测量	
离散系数	4.88	5.00	5.00	5.25	5.50	5.50	6.00	6.00	6.00	6.38	6.50	6.50	7.00	7.13	7.50	7.50	7.75	8.50	9.00	9.63	11.50	

(三) 各专业的发展趋势分析

本报告采用统计学方法将专业各年度排位值采用最小二乘法求得回归线的斜率，表征专业的发展趋势，正数表示呈上升趋势，负数表示呈下滑趋势，数值的绝对值越大，表示上升或下滑的速度越快。各专业的排名情况见表 17，其中：道桥安全和公路监理、轨道控制、轨道信号四个专业因为在统计的四年中有招生就业参数的重大突变对专业的发展趋势产生了非正常影响，在本次分析中不作考虑，其它专业比较，工程测量、会计电算化、汽车营销、基础工程和轨道交通等 5 个专业呈明显上升趋势，市场营销、汽车整形、汽车定损、港航管理和机械化施工等 5 个专业有下滑明显。



表 17 2012~2015 年度各专业的排位的线性趋势线斜率

排名	1	2	3	4	5	6	7	8	9	10	11	12	13	13	14	15	16	16	17	18	19	20
专业	工程测量	会计电算化	道桥安全	汽车营销	基础工程	轨道交通运营	计算机通信	建筑装饰	道桥检测	图形图像	电子商务	广告设计	建筑工程	工程机械	机电一体化	大地测量	会展策划	物流管理	轨道机电控制	汽车电子	影视动画	旅游管理
趋势线斜率	11	7.7	5.8	4.7	3.8	3.7	3.5	3.2	2.9	2.8	2.3	2.1	2	2	1.5	1.4	0.5	0.1	0	0	-0.2	-0.3
排名	21	22	23	24	25	26	27	28	29	30	30	31	32	33	34	35	35	36	37	38		
专业	模具	软件技术	给排水	道桥工程	公路维护	公路管理	计算机网络	保险理赔	公路监理	应用电子	汽车检测	印刷	报关货运	数控技术	地下工程	机械施工	港航管理	汽车定损	汽车整形	市场营销	轨道信号控制	
趋势线斜率	-0.4	-0.5	-0.7	-0.8	-1.2	-1.3	-1.6	-1.8	-2.4	-2.7	-2.7	-3.2	-3.4	-3.9	-4.6	-5	-5	-5.2	-5.3	-7.5	—	

四、结论

(一) 近两年专业评价结果对比分析 (详见附表 1)

1. 从 2015 年与 2014 年两年测评比较来看：我校专业发展状态呈现激烈竞争态势：2014 年前 10 专业中，有 6 个仍然维持前 10，汽车检测等 4 个专业退出前 10，汽车电子、会计电算化、机电一体化、轨道交通运营 4 个专业强势挤入前 10；2014 年的弱势专业中有道桥安全、广告设计、计算机通信、印刷、建筑装饰 5 个专业上升至专业排名的中段，图形图像等 5 个专业下滑至后 10。

2. 各系专业整体发展状态点评：

(1) 道桥系的 6 个专业，除公路监理专业外，都处于中前段，值得关注的是：公路维护 (29\8) 是本次测评



中排名下降幅度最大的专业。

(2) 汽车系的 5 个专业除汽车检测专业外, 其余 4 个专业均有上升, 上升较大的是汽车电子 (22↗8)、汽车营销 (25↗11) 等 2 个专业。

(3) 机电系的 7 个专业中, 除机械化施工专业外, 都处于中前段, 机械化施工 (20↘35)、数控 (13↘22) 两个专业下滑较大, 机电一体化 (15↗7) 上升幅度较大。

(4) 建筑系的 4 个专业保持稳定的上升态势, 其中建筑装饰 (24↗14) 上升幅度最大。

(5) 测绘系的 2 个专业保持较好的发展态势, 工程测量在本次测评中排位第一。

(6) 物流系的 5 个专业中, 港航管理和报关货运两个专业位于后十, 其中报关货运 (26↘34) 下滑幅度较大; 其余 3 个专业位于中前段, 物流管理在本次测评中排位第二。

(7) 管理系的 5 个专业在本次测评中有两个专业进入前十, 会计电算化 (21↗10) 专业是本次测评中上升幅度较大的专业。

(8) 信息系的 6 个专业在本次测评中位于中后段, 这与市场竞争激烈有关, 计算机网络 (17↘6) 有较大幅度的下滑, 计算机通信 (35↗28) 上升幅度较大。

(9) 轨道交通系所服务行业在辽沈地区是朝阳行业, 在本次测评中轨道交通运营 (14↗6) 强势进入前十, 三年跨了两大步, 从后 10 进入前 10, 其他 2 个专业都属于新建专业, 在这里就不做点评。



3. 招生就业指标突出的几个专业:

- ◆ 招生、就业都好的专业有 4 个: 汽车营销、汽车电子、会计电算化、数控。
- ◆ 招生好, 就业差的专业有 3 个: 基础工程、保险理赔、报关货运。
- ◆ 招生、就业均差的专业有 3 个: 影视动画、港航管理、软件。

(二) 2012~2015 年度专业发展状态分析 (详见附表 2)

1. 四年平均排名前 10 的专业: 物流管理、道桥工程、旅游管理、模具、汽车检测、应用电子、建筑工程、机电一体化、工程测量、计算机网络。
2. 四年平均排名后 10 的专业: 轨道机电控制、轨道信号控制、影视动画、计算机通信、图形图像、广告设计、汽车整形、汽车定损、港航管理、公路监理。
3. 四年最稳定的 10 个专业: 物流管理、旅游管理、模具、道桥工程、软件、工程机械、广告设计、机电一体化、建筑工程、大地测量。
4. 四年波动最大的 10 个专业: 工程测量、轨道交通运营、建筑装饰、公路维护、会计电算化、汽车定损、机械化施工、汽车整形、公路监理、基础工程。
5. 四年上升速度最快的前 10 个专业: 工程测量、会计电算化、道桥安全、汽车营销、基础工程、轨道交通运营、计算机通信、建筑装饰、道桥检测、图形图像。



6. 四年下滑速度最快的 10 个专业：市场营销、汽车整形、汽车定损、港航管理、地下工程、数控技术、报关货运、印刷、应用电子。

附表 1：2015 年度专业发展状态各项指标测评分值及与 2014 年度对比的增量

专业名称	发展状态总分				专业建设			师资队伍			课程建设			教学管理			工学结合			教科研			学生素质			招生就业			附加项		
	排序		分值		15 年	分值		15 年	分值		15 年	分值		15 年	分值		15 年	分值		15 年	分值		15 年	分值		15 年	分值		15 年	分值	
	15 年	增量	15 年	增量	排序	15 年	增量	排序	15 年	增量	排序	15 年	增量	排序	15 年	增量	排序	15 年	增量	排序	15 年	增量	排序	15 年	增量	排序	15 年	增量	排序	15 年	增量
工程测量	1	1	186.88	6.35	9	12.77	0.04	2	17	1	6	16.84	1.41	3	7	0	16	16.5	0.39	1	19.49	5.82	6	13.5	0.34	11	79.77	-3.66	4	4	1
物流管理	2	-1	184.98	2.59	2	16.32	-0.13	5	14	1	12	15.48	-5.52	6	4	0	1	19	0	1	19.49	3.39	5	13.54	2.61	8	81.15	0.25	2	2	1
道桥工程	3	0	183.19	5.92	1	17	0.9	2	17	1	1	18	-1.81	3	7	1	5	18.74	2.03	1	19.49	11.99	22	6.89	0.7	21	77.06	-10.9	2	2	1
旅游管理	4	1	178.36	2.75	8	12.79	0.26	4	15	1	7	16.77	0.6	6	4	0	4	18.81	3.24	1	19.49	-1.01	12	10.54	-2.77	13	78.97	0.45	2	2	1
模具	5	2	177.86	8.92	4	15.77	0.14	9	10	-5	15	15.05	-1.29	2	8	2	11	17.08	-2.04	1	19.49	10.66	8	13.33	0.4	23	76.14	3.05	3	3	1
轨道交通运营	6	8	177.53	17.73	18	9.88	0.19	7	12	-1	14	15.15	-0.28	6	4	0	3	18.9	0.98	1	19.49	13.16	1	14	2	5	83.1	2.67	1	1	0
机电一体化	7	8	174.53	14.81	14	10.77	0.14	5	14	2	4	17.05	-2.29	6	4	0	17	16.08	-0.23	5	17.03	12.11	16	10.33	0.4	4	84.27	2.69	1	1	0
汽车电子	8	14	172.87	19.35	6	13.32	1.87	5	14	2	18	13.44	-1.53	6	4	0	15	16.69	-0.14	9	15.73	7.56	13	10.41	0.39	3	85.26	12.18	0	0	-3
建筑工程	9	1	171.47	8.47	10	12.55	0.34	3	16	0	16	15.04	-0.63	4	6	0	20	15.78	-0.33	7	16.29	7.42	20	8.37	-2.51	7	81.43	4.15	0	0	0
会计电算化	10	11	168.52	14.96	14	10.79	0.26	8	11	-1	2	17.77	2.6	6	4	0	18	15.93	-0.54	19	8.33	5.3	5	13.54	1.62	2	87.16	6.73	0	0	0
汽车营销	11	14	168.38	17.72	16	10.4	0.95	8	11	-2	13	15.29	-0.61	6	4	0	15	16.69	1.67	24	5.32	-1.48	7	13.41	0.39	1	92.26	18.79	0	0	0
道桥检测	12	-1	168.3	8.11	12	11.08	-0.02	9	10	0	5	17	0.27	6	4	0	14	16.82	0.11	2	18.4	11.77	11	10.63	-1.25	10	80.37	-2.77	0	0	0
应用电子	13	-1	168.24	8.27	9	12.77	0.14	5	14	0	15	15.05	-0.29	1	9	2	7	18.04	1.82	20	8.05	-1.66	21	8.33	3.4	9	80.99	1.85	2	2	1
汽车检测	14	-10	167.9	-9	5	14.32	0.87	1	19	1	13	15.29	-4.61	6	4	0	21	15.73	-0.2	16	12.89	3.76	18	8.41	-4.61	17	78.25	-5.23	0	0	0
大地测量	15	-6	166.83	2.26	14	10.77	0.04	4	15	1	6	16.84	2.41	6	4	-1	16	16.5	0.39	6	16.35	6.92	12	10.5	-2.66	28	74.86	-2.84	2	2	-2
工程机械	16	0	165.37	6.14	14	10.77	0.14	8	11	-3	11	16.05	-1.29	6	4	0	9	18	-0.12	10	15.24	5.71	16	10.33	0.4	12	78.98	3.31	1	1	1
计算机网络	17	-11	163.11	-7.32	3	15.92	1.84	8	11	-3	18	14.38	0.87	6	4	-3	14	16.82	-0.95	13	13.63	-0.14	17	9.26	-3.68	18	78.09	2.73	0	0	-2
地下工程	18	0	162.7	5.49	20	9.63	-0.58	7	12	0	16	15.04	0.37	3	7	1	20	15.78	-0.33	14	13.38	6.98	23	6.5	-0.38	6	82.36	0.41	1	1	-2
基础工程	19	9	162.57	15.5	12	11.08	2.79	5	14	1	19	13.3	-2.51	6	4	0	19	15.86	-0.85	8	15.95	9.95	3	13.75	4.14	29	74.62	-0.57	0	0	-1



[校领导参考] 2016.1

专业名称	发展状态总分				专业建设			师资队伍建设			课程建设			教学管理			工学结合			教科研			学生素质			招生就业			附加项		
	排序		分值		15年	分值		15年	分值		15年	分值		15年	分值		15年	分值		15年	分值		15年	分值		15年	分值		15年	分值	
	15年	增量	15年	增量	排序	15年	增量	排序	15年	增量	排序	15年	增量	排序	15年	增量	排序	15年	增量	排序	15年	增量	排序	15年	增量	排序	15年	增量	排序	15年	增量
道桥安全	20	13	161.08	18.98	17	10.16	1.77	10	9	-1	5	17	5.81	6	4	0	19	15.86	-0.85	4	17.83	13.23	4	13.63	1.75	34	71.6	-0.17	2	2	1
公路管理	21	-4	159.65	1.92	16	10.4	0.75	8	11	-1	8	16.48	-1.6	6	4	0	8	18.04	-0.06	11	15.17	3.9	12	10.54	0.61	33	72.02	-1.69	2	2	1
数控技术	22	-9	159.22	-0.6	14	10.77	0.14	7	12	-1	15	15.05	-0.29	3	7	1	2	18.96	-0.06	32	3.17	-0.66	16	10.33	-2.6	14	78.94	3.88	3	3	-1
电子商务	23	8	158.39	13.5	16	10.4	-0.15	10	9	0	20	11.78	-1.53	4	6	0	25	14.2	0.62	3	17.85	12.68	5	13.54	3.61	26	75.62	-0.74	0	0	-1
软件技术	24	-5	156.33	-0.18	7	12.92	-0.06	4	15	4	18	14.38	-1.06	5	5	0	14	16.82	3.57	17	10.37	-2.6	2	13.99	1.05	36	66.85	-4.08	1	1	-1
建筑装饰	25	14	154.65	18.48	15	10.55	1.34	6	13	1	16	15.04	3.14	5	5	0	6	18.66	2.55	26	4.39	1.92	15	10.37	0.49	19	77.63	8.02	0	0	0
印刷	26	10	153.07	14.04	14	10.77	1.14	6	13	0	15	15.05	-0.29	4	6	0	12	17.04	0.82	19	8.33	3.66	16	10.33	0.4	32	72.54	8.29	0	0	0
会展策划	27	0	152.53	4.51	14	10.79	0.26	7	12	-1	17	14.92	1.59	6	4	0	23	14.97	-0.6	23	5.67	1.54	5	13.54	3.23	24	75.65	0.5	1	1	-1
计算机通信	28	7	152.07	12.59	13	10.92	1.84	7	12	0	18	14.38	0.87	5	5	1	19	15.86	2.61	21	6.6	-0.5	10	10.99	3.05	27	75.32	3.73	1	1	0
公路维护	29	-21	151.36	-14.04	17	10.23	-1.87	2	17	0	19	13.3	-3.43	6	4	0	24	14.9	0	1	19.49	8.76	11	10.63	-1.25	37	61.8	-16.3	0	0	0
给排水	30	2	149.84	7.28	15	10.55	0.34	6	13	0	15	15.11	0.44	6	4	0	20	15.78	-0.33	29	3.97	-2.2	15	10.37	0.49	22	77.06	9.52	0	0	-1
广告设计	31	3	149.82	9.36	13	10.92	0.94	7	12	-1	3	17.23	2.79	5	5	1	10	17.78	0.01	34	2.87	-1.06	19	8.39	-1.55	25	75.63	8.23	0	0	0
保险理赔	32	-2	148.07	1.52	22	8.94	1.21	9	10	0	17	14.92	1.59	6	4	0	13	16.89	0.42	25	5.18	-1.99	5	13.54	3.23	30	73.6	-1.95	1	1	-1
图形图像	33	-4	147.84	1.14	13	10.92	0.84	6	13	0	18	14.38	0.87	5	5	0	14	16.82	-0.04	30	3.4	-3.23	24	5.99	1.05	16	78.32	1.66	0	0	0
报关货运	34	-8	147.16	-1.08	16	10.4	-1.05	10	9	0	12	15.48	-1.52	6	4	0	27	13.24	-3.05	32	3.17	-1.76	5	13.54	3.61	20	77.34	2.7	1	1	0
机械化施工	35	-15	146.91	-7.7	14	10.77	0.14	7	12	0	15	15.05	-0.29	6	4	-1	12	17.04	-1.08	27	4.17	-2.5	16	10.33	0.4	31	72.55	-3.37	1	1	0
汽车整形	36	4	146.19	11.37	11	11.32	0.87	5	14	0	9	16.29	0.32	6	4	-1	15	16.69	-0.14	15	13.27	6.74	13	10.41	0.39	38	60.2	4.19	0	0	0
市场营销	37	-13	142.09	-9.71	19	9.87	-0.66	10	9	-4	22	10.3	-2.11	6	4	0	18	15.93	-0.54	33	3	-7.17	12	10.54	-0.77	15	78.45	5.54	1	1	0
港航管理	38	0	139.08	2.1	11	11.32	0.77	9	10	1	12	15.48	0.33	6	4	0	8	18.04	4.46	35	1.67	0.2	12	10.54	0.61	35	68.03	-4.27	0	0	-1
影视动画	39	-2	132.95	-4.42	13	10.92	1.84	7	12	-1	18	14.38	0.87	6	4	-1	24	14.9	-2.87	28	4.17	-1.1	10	10.99	-1.95	39	59.58	-1.22	2	2	2
汽车定损	40	1	126.72	2.75	21	9.48	-0.97	8	11	0	18	14.37	-0.6	6	4	-1	15	16.69	0.76	31	3.2	-2.1	7	13.41	3.39	40	54.57	4.27	0	0	-1
轨道信号控制	41	-41	120.43	120.43	18	9.88	9.88	9	10	10	14	15.15	15.15	6	4	4	22	15.54	15.54	12	14.26	14.26	14	10.38	10.38	41	41.23	41.23	0	0	0
轨道机电控制	42	0	115.48	10.95	18	9.88	1.19	6	13	2	10	16.15	1.72	6	4	-1	26	14.1	-0.2	18	9.62	2.92	9	11.13	2.21	42	37.6	3.11	0	0	-1
公路监理	43	-20	105.88	-46.54	12	11.08	0.08	8	11	-2	21	10.53	-4.43	6	4	-1	14	16.82	1.92	22	5.83	2.16	11	10.63	-1.95	43	35.99	-41.3	0	0	0



附表 2: 我校各专业 2012~2015 年发展状态统计分析表

专业名称	历年专业测评排位				平均 排位	极差	离散 系数	线性趋势 线斜率
	2012 年	2013 年	2014 年	2015 年				
工程测量	35	10	2	1	12	34	11.5	11
会计电算化	33	29	21	10	23.25	23	7.75	7.7
道桥安全	41	28	33	20	30.5	21	6.5	5.8
汽车营销	28	21	25	11	21.25	17	5.25	4.7
基础工程	27	42	28	19	29	23	6.5	3.8
轨道交通运营	11	36	14	6	16.75	30	9.63	3.7
计算机通信	38	40	35	28	35.25	12	3.75	3.5
建筑装饰	42	20	39	25	31.5	22	9	3.2
道桥检测	23	7	11	12	13.25	16	4.88	2.9
图形图像	39	39	29	33	35	10	4	2.8
电子商务	30	33	31	23	29.25	10	3.13	2.3
广告设计	37	37	34	31	34.75	6	2.25	2.1
工程机械	22	18	16	16	18	6	2	2
建筑工程	16	9	10	9	11	7	2.5	2
机电一体化	13	12	15	7	11.75	8	2.38	1.5
大地测量	18	14	9	15	14	9	2.5	1.4
会展策划	26	35	27	27	28.75	9	3.13	0.5
物流管理	2	2	1	2	1.75	1	0.38	0.1
轨道机电控制	—	—	42	42	42	0	0	0
汽车电子	10	16	22	8	14	14	5	0
影视动画	40	32	37	39	37	8	2.5	-0.2
旅游管理	3	5	5	4	4.25	2	0.75	-0.3
模具	4	6	7	5	5.5	3	1	-0.4
软件技术	21	23	19	24	21.75	5	1.75	-0.5
给排水	32	19	32	30	28.25	13	4.63	-0.7



专业名称	历年专业测评排位				平均 排位	极差	离散 系数	线性趋势 线斜率
	2012年	2013年	2014年	2015年				
道桥工程	1	1	3	3	2	2	1	-0.8
公路维护	24	11	8	29	18	21	8.5	-1.2
公路管理	14	25	17	21	19.25	11	3.75	-1.3
计算机网络	8	17	6	17	12	11	5	-1.6
保险理赔	31	15	30	32	27	17	6	-1.8
公路监理	34	26	23	43	31.5	20	7	-2.4
汽车检测	5	4	4	14	6.75	10	3.63	-2.7
应用电子	7	3	12	13	8.75	10	3.75	-2.7
印刷	17	31	36	26	27.5	19	6	-3.2
报关货运	20	34	26	34	28.5	14	5.5	-3.4
数控技术	9	13	13	22	14.25	13	3.88	-3.9
地下工程	6	8	18	18	12.5	12	5.5	-4.6
港航管理	25	27	38	38	32	13	6	-5
机械化施工	15	30	20	35	25	20	7.5	-5
汽车定损	29	22	41	40	33	19	7.5	-5.2
汽车整形	19	38	40	36	33.25	21	7.13	-5.3
市场营销	12	24	24	37	24.25	25	6.38	-7.5
轨道信号控制	—	—	—	41	41	0	0.00	—