

校领导参考

发展研究中心

2018年5月8日

领导批示：

说明：本报告由于有许多彩色分析图表，电子稿阅读效果会更好。电子稿已发到各位领导的学校办公自动化系统信箱里了，请查收。

2017 年度我校各专业发展状态和发展趋势评价分析报告

[导读]

1. 2017 年度各专业发展状态的总体评价和分项评价（P2~21）
2. 2017 年度各专业发展状态及其分项指标与 2015 年度的对比分析（P21~37）
3. 2012~2017 年度各专业发展状态趋势分析（P38~41）
4. 结论（P42~38）
 - ◇ 2017 年度专业评价结果分析
 - ◇ 2017 年度与 2015 年度专业评价结果对比分析
 - ◇ 2012~2017 年度五年连续观测，专业发展趋势揭密：五年平均排名的前 10 和后 10 专业；上升和下滑速度最快的 10 个专业；最稳定和波动最大的 10 个专业。

[说明]

1. 本报告依据各专业人才培养工作数据的采集时间节点：2016年9月1日至2017年8月31日
2. 计算系统：2013版“专业发展状态评价系统”
3. 本次评价对象：2017年招生专业，共计42个专业
4. 红黄绿牌分级方法：依据专业各项指标得分率进行分级：得分率70%及以上标记为绿牌，得分率在60%~70%（含60%）标记为黄牌，得分率在60%以下标记为红牌。城轨交通、轨道机电、轨道控制3个新建专业，在2017年没有毕业生，因此在招生就业指标和总分比较中，只计算分值和排序，不标记红黄绿牌。

一、2017年度各专业发展状态的总体评价和分项评价

（一）总体评价

在2017年度专业评价中，我校42个专业的评价总得分按照评价总得分由高至低排序情况列如表1。不计新建专业和无高考生专业，37个专业中，绿牌专业有12个，黄牌专业有22个，红牌专业3个，平均得分率为67.86%。我校五个“双高”重点建设专业群的龙头专业“道桥工程”、“汽车维修”、“物流管理”、“城轨运营”和“数控技术”分别位列1、2、3、6、12，均进入绿牌等级；汽车系、道桥系、测绘系、建工系各有2个绿牌专业，整体表现强势；物流系、轨道系、管理系、机电系各有一个绿牌专业；信息系各专业表现整体靠后，最好的专业“网络技术”仅位

居中游偏下的第 22 位；三个红牌专业应当引起重视。

表 1 2017 年度专业发展状态总分排序及“红黄绿牌”分级情况汇总表（满分 228 分）

排名	1	2	3	4	5	6	7	8	9	10	11	12	13	14	15	16	17	18	19	20	21
专业	道桥工程	汽车维修	物流管理	汽车电子	工程测量	城轨运营	地隧工程	公路养护	旅游管理	数字测绘	建筑工程	数控技术	机电一体化	建筑装饰	路政管理	应用电子	模具	道桥安全	工程机械	电子商务	道桥检测
得分	184.5	180.7	177.9	169.7	169.6	169.6	169.6	169.4	166.4	166.2	164.1	160.6	159.3	159.0	158.8	158.5	158.3	155.7	153.8	153.4	153.2
排名	22	23	24	25	26	27	28	29	30	31	32	33	34	35	36	37	38	39	40	41	42
专业	网络技术	汽车营销	图形图像	基础工程	市场营销	报关	会展策划	会计	建筑给排水	机械化施工	软件技术	影视动画	印刷技术	港航管理	保险理赔	汽车定损	轨道信号控制	车身维修	广告设计	轨道机电控制	城轨交通
得分	150.2	150.0	149.6	149.6	146.8	145.1	145.1	144.3	142.8	141.4	139.0	138.3	137.5	134.5	133.8	122.5	122.0	121.5	119.1	117.2	107.2

分析专业建设等 9 个一级指标对专业评价总分的影响（见图 1），大体符合“招生就业决定专业的基本走向，其它指标共同决定专业的最终位次”的系统设计基本思想，招生就业对评价总分的影响率达到了 41.44%，教科研对评价总分的影响次之，影响率 20.79%，师资队伍、专业建设、学生状态、附加项、课程建设、实践教学、教学管理等 7 项指标各专业较为均衡。

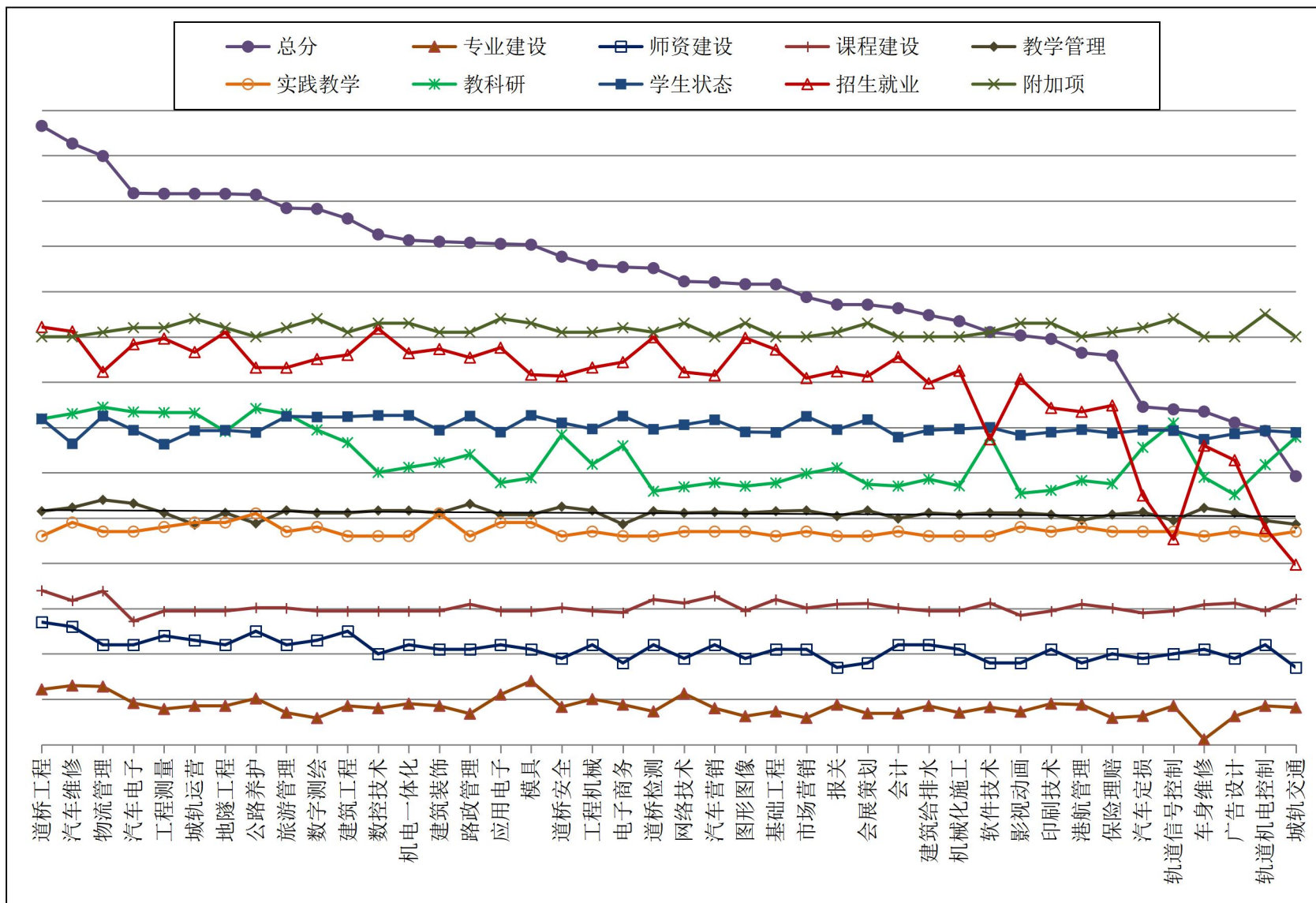


图1 评价体系的9个一级指标对专业评价总分影响的定性分析图

(二) 分项——专业建设情况

专业建设指标有 19 个红牌专业，占专业总数的 45.24%，比例较大，主要原因是，今年将“专业自评”指标项调整为“专业自评与整改”指标，包括“自评报告”和“专业整改效果”两个观测点，从数据来看，有 16 个专业在“专业整改效果”观测点上得分为 0，说明许多专业没有对上年度的专业专业评价进行“专业整改”。

表 2 2017 年度专业建设“红黄绿牌专业”排序汇总表（满分 17 分）

排名	1	2	3	4	5	6	7	8	9	10	10	11	11	11	12	12	12	12	12	12	12
专业	模具	汽车维修	物流管理	道桥工程	网络技术	应用电子	公路养护	工程机械	汽车电子	机电一体化	印刷技术	报关	电子商务	港航管理	建筑给排水	建筑工程	地隧工程	建筑装饰	城轨运营	轨道机电控制	轨道信号控制
得分	16.01	15	14.79	14.15	13.24	13.01	12.15	12.01	11.14	11.01	11.01	10.79	10.79	10.79	10.52	10.52	10.52	10.52	10.52	10.52	10.52
排名	13	14	15	16	17	18	19	19	20	21	21	22	22	23	24	25	25	26	26	27	28
专业	道桥安全	软件技术	城轨交通	数控技术	汽车营销	工程测量	道桥检测	基础工程	影视动画	机械化工	旅游管理	会计	会展策划	路政管理	汽车定损	广告设计	图形图像	保险理赔	市场营销	数字测绘	车身维修
得分	10.29	10.24	10.15	10.01	10	9.83	9.29	9.29	9.24	9.01	9.01	8.87	8.87	8.79	8.28	8.24	8.24	7.87	7.87	7.83	3.12

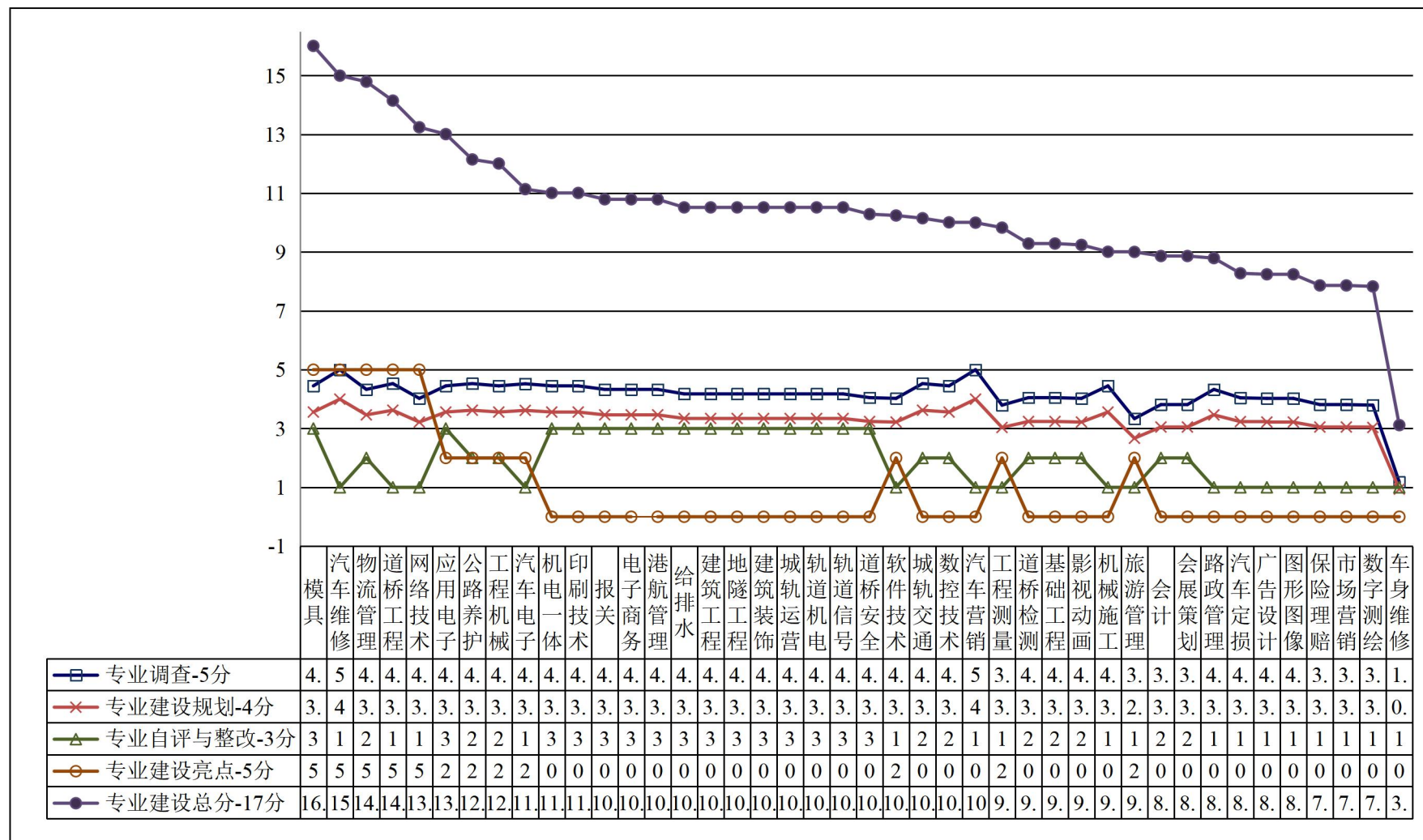


图2 专业建设分值及其影响因素关系图

(三) 分项——师资队伍建设情况

师资队伍建设指标有 19 个绿牌专业，占专业总数的 45.24%，平均分 13.05 分，平均得分为 65.25%，总体状态较好，但“师资结构”和“师资亮点”的总体发展不平衡，良莠相差较大（“师资结构”观测点的标准偏差为 1.65，“师资亮点”观测点的标准偏差为 1.3）。

表 3 2017 年度师资队伍建设“红黄绿牌专业”排序汇总表（满分 20 分）

排序	1	2	3	3	4	5	5	6	6	6	6	6	6	6	6	6	6	6	6	7	7	
专业	道桥工程	汽车维修	公路养护	建筑工程	工程测量	数字测绘	城轨运营	道桥检测	建筑给排水	地隧工程	工程机械	应用电子	机电一体化	汽车电子	汽车营销	物流管理	会计	旅游管理	轨道机电控制	基础工程	建筑装饰	
得分	19	18	17	17	16	15	15	14	14	14	14	14	14	14	14	14	14	14	14	13	13	
排序	7	7	7	7	7	7	8	8	8	9	9	9	9	9	10	10	10	10	10	10	11	11
专业	机械化工	模具	印刷技术	车身维修	路政管理	市场营销	数控技术	保险理赔	轨道信号控制	道桥安全	汽车定损	网络技术	广告设计	图形图像	电子商务	港航管理	软件技术	影视动画	会展策划	城轨交通	报关	
得分	13	13	13	13	13	13	12	12	12	11	11	11	11	11	10	10	10	10	10	9	9	

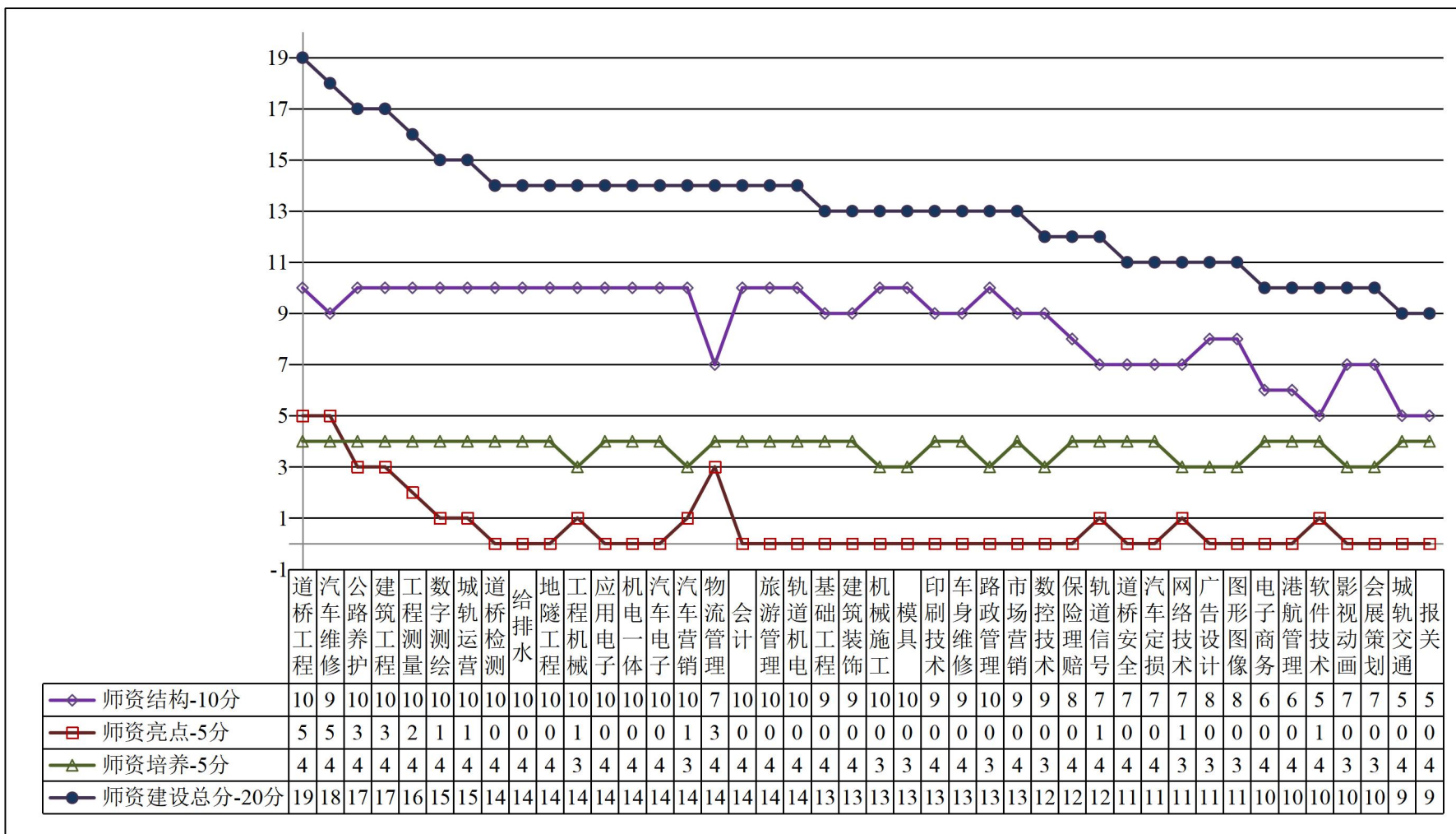


图3 师资队伍建设分值及其影响因素关系图

(四) 分项——课程建设情况

课程建设指标仅有 1 个红牌专业，平均得分 15.22 分，平均得分为 69.19%，总体发展状态较好，且发展较平衡。值得关注的是，2017 年没有一个专业在“课程建设亮点”观测点上得分。

表 4 2017 年度课程建设“红黄绿牌专业”排序汇总表（满分 22 分）

序号	1	2	3	4	5	5	6	7	7	7	8	9	9	9	10	11	11	12	12	12	12
专业	道桥工程	物流管理	汽车营销	城轨交通	道桥检测	基础工程	汽车维修	网络技术	软件技术	广告设计	会展策划	报关	路政管理	港航管理	车身维修	公路养护	道桥安全	会计	保险理赔	市场营销	旅游管理
得分	19.00	18.86	17.75	17.09	17.00	17.00	16.75	16.20	16.20	16.20	16.11	15.95	15.95	15.95	15.84	15.18	15.18	15.11	15.11	15.11	15.11
序号	13	14	14	14	14	14	14	14	14	14	14	14	14	4	14	14	14	15	16	17	18
专业	图形图像	工程测量	数字测绘	建筑给排水	建筑工程	地隧工程	建筑装饰	工程机械	机械化工	模具	数控技术	应用电子	机电一体化	印刷技术	城轨运营	轨道机电控制	轨道信号控制	电子商务	汽车定损	影视动画	汽车电子
得分	14.48	14.46	14.46	14.46	14.46	14.46	14.46	14.46	14.46	14.46	14.46	14.46	14.46	14.46	14.46	14.46	14.46	14.13	14.02	13.48	12.21

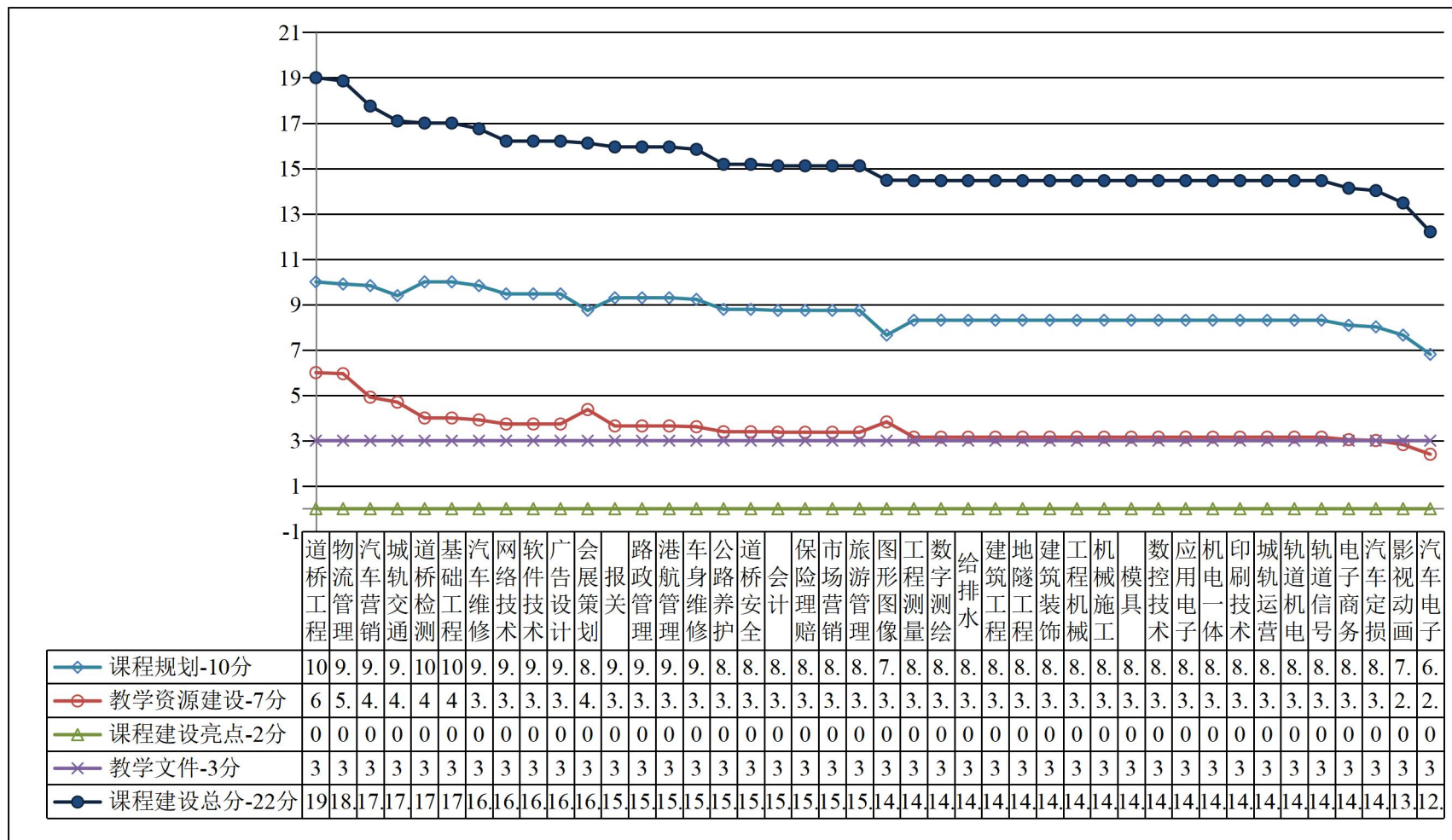


图4 课程建设分值及其影响因素关系图

(五) 分项——教学管理情况

教学管理总体发展状态较差，红牌专业有 16 个，占比达 38%，平均得分 5.14 分，平均得分为 57.11%。“教学竞赛”观测点得分与“教学管理”总分呈现明显正相关关系，道路工程等 16 个专业在“教学竞赛”观测点上的得分为 0。另外，专业组织公开课等活动的积极性不大，只有公路养护、建筑装饰、地隧工程和应用电子等 4 各专业在该项得分。

表 5 2017 年度教学管理“红黄绿牌专业”排序汇总表（满分 9 分）

排名	1	1	2	2	2	2	2	3	3	3	3	4	4	4	4	4	4	4	4	4	4
专业	公路 养护	建筑 装饰	地隧 工程	模具	应用 电子	汽车 维修	城轨 运营	工程 测量	数字 测绘	港航 管理	影视 动画	城轨 交通	工程 机械	印刷 技术	汽车 电子	汽车 定损	汽车 营销	物流 管理	网络 技术	广告 设计	图形 图像
得分	9	9	7	7	7	7	7	6	6	6	6	5	5	5	5	5	5	5	5	5	5
排名	4	4	4	4	4	5	5	5	5	5	5	5	5	5	5	5	5	5	5	5	5
专业	会计	保险 理赔	市场 营销	旅游 管理	轨道 信号 控制	道桥 工程	道桥 检测	道桥 安全	基础 工程	建筑 给排水	建筑 工程	机械 化施 工	数控 技术	机电 一体 化	车身 维修	报关	路政 管理	电子 商务	软件 技术	会展 策划	轨道 机电 控制
得分	5	5	5	5	5	4	4	4	4	4	4	4	4	4	4	4	4	4	4	4	4

(六) 分项——实践教学情况

实践教学是目前评价的几个指标中整体发展状态最好的，绿牌专业 35 个，占比达 83.3%，没有红牌专业。值得关注的是，“校内实践教学”各专业差别不大；“企业对专业的支持”和“专业面向企业的服务”两个指标项的平均得分率相对较低，分别为 53.7%和 50%。

表 6 2017 年度实践教学“红黄绿牌专业”排序汇总表（满分 21 分）

排名	1	2	3	4	5	6	7	7	7	8	8	8	9	9	9	10	10	11	11	11	11
专业	物流管理	汽车电子	路政管理	道桥安全	汽车维修	车身维修	市场营销	旅游管理	会展策划	工程机械	数控技术	机电一体化	道桥工程	道桥检测	基础工程	汽车定损	汽车营销	工程测量	数字测绘	建筑给排水	建筑工程
得分	19	18.21	18.1	17.49	17.31	17.21	16.66	16.66	16.66	16.63	16.63	16.63	16.49	16.49	16.49	16.31	16.31	16.12	16.12	16.12	16.12
排名	11	11	11	11	11	11	11	12	13	13	13	13	14	15	16	17	17	18	19	20	21
专业	地隧工程	建筑装饰	网络技术	软件技术	广告设计	图形图像	影视动画	保险理赔	机械化施工	模具	应用电子	印刷技术	报关	会计	港航管理	轨道机电控制	轨道信号控制	公路养护	电子商务	城轨交通	城轨运营
得分	16.12	16.12	16.12	16.12	16.12	16.12	16.12	15.77	15.74	15.74	15.74	15.74	15.4	14.87	14.5	14.42	14.42	13.8	13.61	13.59	13.53

(七) 分项——教科研情况

教科研两极分化非常明显。主要原因有两点：一是部分专业的专业教师教科研水平较高，在科研与教育教研研究方面得分较高，如物流管理、工程测量、旅游管理、数字测绘等专业；二是有部分专业在专项方面独占优势，如公路养护、汽车电子、汽车维修、道桥工程等专业。

表 7 2017 年度专业教科研“红黄绿牌专业”排序汇总表（满分 20 分）

排名	1	2	3	4	5	6	7	8	9	10	11	12	13	14	15	16	17	18	19	20	21
专业	物流管理	公路养护	汽车电子	工程测量	城轨运营	汽车维修	旅游管理	道桥工程	轨道信号控制	数字测绘	地隧工程	道桥安全	软件技术	城轨交通	建筑工程	电子商务	汽车定损	路政管理	建筑装饰	工程机械	轨道交通控制
学时	2962	2606	1690	1525	1405	1252	1212	1192	1127	1019	994	945	925	905	821	773	747	636	511	484	478
得分	19.47	19.17	18.41	18.27	18.17	18.04	18.01	16.88	15.96	14.43	14.09	13.39	13.1	12.82	11.63	10.95	10.58	9.01	7.24	6.86	6.77
排名	22	23	24	25	26	27	28	29	30	31	32	33	34	35	36	37	38	39	40	41	42
专业	机电一体化	报关	数控技术	市场营销	车身维修	模具	建筑给排水	港航管理	汽车营销	应用电子	基础工程	保险理赔	会展策划	机械化施工	会计	图形图像	网络技术	印刷技术	道桥检测	影视动画	广告设计
学时	436	430	356	340	281	271	252	230	198	196	194	179	172	148	145	142	132	77	63	32	10
得分	6.18	6.09	5.04	4.81	3.98	3.84	3.57	3.26	2.81	2.78	2.74	2.53	2.44	2.09	2.05	2.01	1.87	1.09	0.9	0.45	0.14

(八) 分项——学生状态情况

学生状态情况基本属于正常状态，绿牌专业有 16 个，黄牌专业有 21 个，红牌专业有 5 个；平均得分 10.03 分，平均得分为 71.64%。

表 8 2017 年度专业学生状态 “红黄绿牌专业” 排序汇总表 (满分 14 分)

排名	1	1	1	2	2	2	3	3	4	5	6	7	8	9	10	11	12	12	13	14	14
专业	模具	数控技术	机电一体化	物流管理	路政管理	电子商务	市场营销	旅游管理	建筑工程	数字测绘	道桥工程	会展策划	汽车营销	道桥安全	网络技术	软件技术	工程机械	机械化工	道桥检测	报关	港航管理
得分	12.64	12.64	12.64	12.5	12.5	12.5	12.43	12.43	12.38	12.29	11.87	11.72	11.67	11	10.58	10	9.64	9.64	9.58	9.5	9.5
排名	15	15	15	15	15	16	16	16	17	18	18	19	19	19	20	21	22	23	24	25	26
专业	建筑给排水	地隧工程	建筑装饰	汽车电子	汽车定损	城轨运营	轨道机电控制	轨道信号控制	图形图像	应用电子	印刷技术	公路养护	基础工程	城轨交通	保险理赔	广告设计	影视动画	会计	车身维修	汽车维修	工程测量
得分	9.38	9.38	9.38	9.38	9.38	9.29	9.29	9.29	9	8.94	8.94	8.87	8.87	8.87	8.72	8.58	8.29	7.85	7.38	6.38	6.29

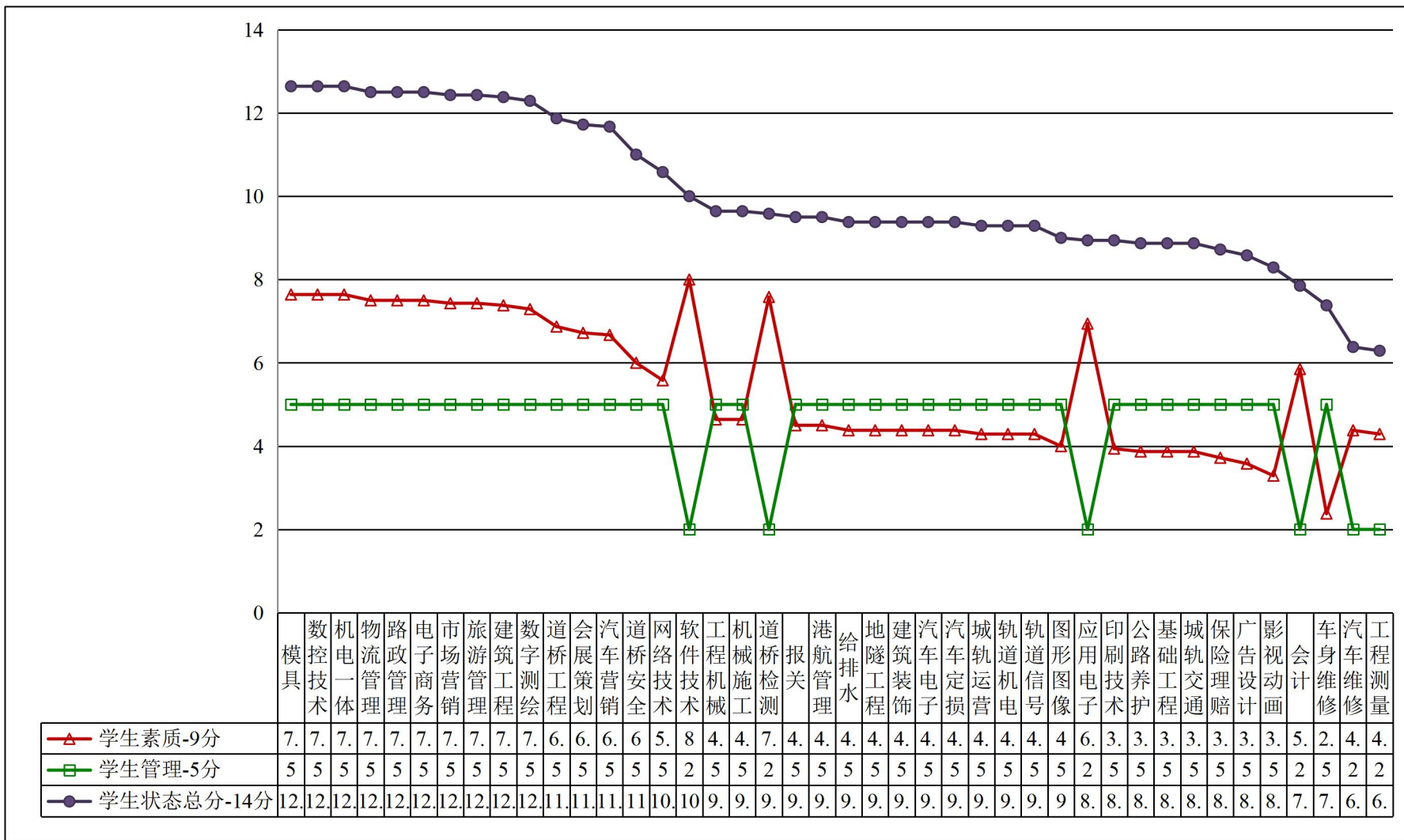


图 7 学生状态分值及其影响因素关系图

(九) 分项——招生就业情况

招生就业总体发展状态良好，有 32 个绿牌专业，占比达 76.19%。车身维修、汽车定损 2 个专业没有高考生，轨道机电控制、轨道信号控制、城轨交通 3 个专业是新建专业，因此这 5 个专业不标注“红黄绿”牌分级。招生与就业曲线基本呈现正相关趋势（见图 8），但值得关注的是，机械化施工、汽车营销、模具、印刷技术等专业，就业分值较高，但招生分值偏低，因此，要加强专业的招生宣传工作，适时扩大就业优势专业的招生规模，促使这些专业在招生方面也凸显优势，形成良性的供需关系。

表 9 2017 年度招生就业“红黄绿牌专业”排序汇总表（满分 100 分）

序号	1	2	3	4	5	6	7	8	9	10	11	12	13	14	15	16	17	18	19	20	21
专业	道桥工程	数控技术	汽车维修	地隧工程	道桥检测	图形图像	工程测量	汽车电子	应用电子	建筑装饰	基础工程	城轨运营	机电一体化	建筑工程	会计	路政管理	数字测绘	电子商务	工程机械	公路养护	旅游管理
得分	83.15	82.79	82.17	81.99	80.89	80.76	80.61	79.35	78.59	78.29	78.18	77.62	77.38	76.99	76.56	76.41	76.10	75.40	74.21	74.19	74.19
序号	22	23	24	25	26	27	28	29	30	31	32	33	34	35	36	37	38	39	40	41	42
专业	机械化施工	报关	物流管理	网络技术	模具	汽车营销	道桥安全	会展策划	市场营销	影视动画	建筑给排水	保险理赔	印刷技术	港航管理	软件技术	车身维修	广告设计	汽车定损	轨道机电控制	轨道信号控制	城轨交通
得分	73.49	73.36	73.28	73.21	72.62	72.49	72.33	72.29	71.88	71.71	70.73	65.84	65.29	64.45	58.36	56.97	53.76	45.96	38.76	36.32	30.69

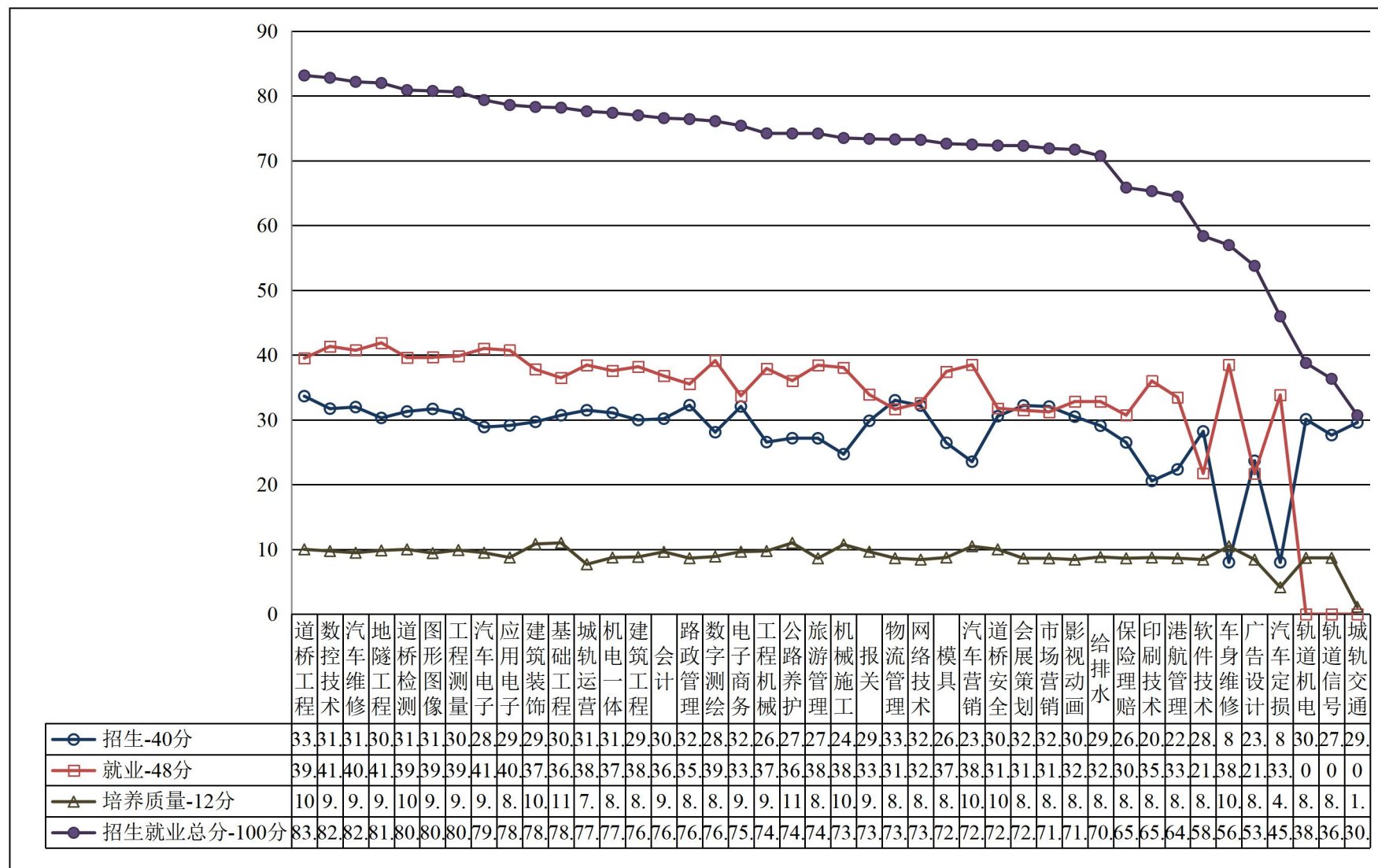


图 8 招生就业分值及其影响因素关系图

1. 招生及其影响因素分析

2017 年度，招生状态良好，平均得分 29.21 分，平均得分率 73%；绿牌专业 29 个，黄牌专业 7 个，红牌专业 4 个。从图 9 来看，“录取分数线”和“报到率”的得分率不高，通过计算，其平均得分率分别为 62.45%和 56.15%。

表 10 2017 年度招生“红黄绿牌专业”排序汇总表（满分 40 分）

序号	1	2	3	4	5	6	6	7	8	9	10	11	12	13	14	15	16	17	18	19	20
专业	道桥工程	物流管理	路政管理	会展策划	网络技术	电子商务	市场营销	汽车维修	数控技术	图形图像	城轨运营	道桥检测	机电一体化	工程测量	基础工程	道桥安全	影视动画	地隧工程	会计	轨道机电控制	建筑工程
得分	33.65	33.01	32.25	32.21	32.18	32.05	32.05	31.96	31.72	31.68	31.48	31.28	31.07	30.89	30.70	30.55	30.48	30.28	30.17	30.07	29.96
序号	21	22	23	24	25	26	27	28	29	30	31	32	33	34	35	36	37	38	39	40	40
专业	报关	建筑装饰	城轨交通	应用电子	建筑给排水	汽车电子	软件技术	数字测绘	轨道信号控制	公路养护	旅游管理	工程机械	保险理赔	模具	机械化工	广告设计	汽车营销	港航管理	印刷技术	车身维修	汽车定损
得分	29.84	29.68	29.57	29.12	29.08	28.88	28.21	28.08	27.63	27.16	27.14	26.56	26.50	26.43	24.70	23.67	23.53	22.34	20.56	无高考生	

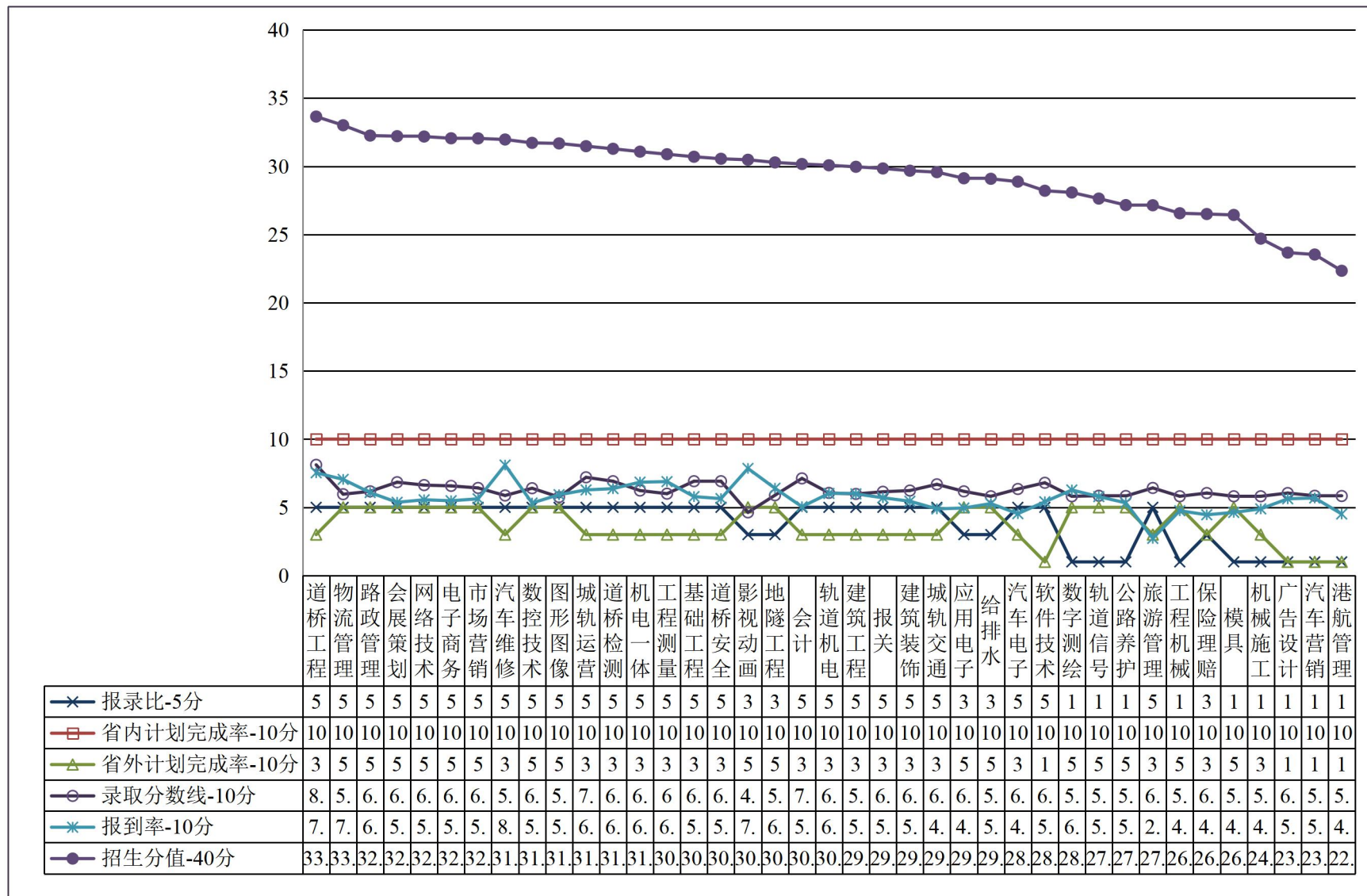


图9 招生分值及其影响因素关系图

2. 就业及其影响因素分析

就业状态良好，绿牌专业 28 个，黄牌专业 9 个，值得关注的是 2 个红牌专业：广告设计专业：专业规模 40 人，初次就业率 78%，协议就业率 64%；软件技术协议就业率仅为 40.63%。

表 11 2017 年度就业“红黄绿牌专业”排序汇总表（满分 48 分）

排名	1	2	3	4	4	5	6	7	8	9	10	11	12	13	14	15	16	17	18	19	20
专业	地隧工程	数控技术	汽车电子	汽车维修	应用电子	工程测量	图形图像	道桥检测	道桥工程	数字测绘	车身维修	汽车营销	城轨运营	旅游管理	建筑工程	机械化施工	工程机械	建筑装饰	机电一体化	模具	会计
得分	41.87	41.33	41.00	40.73	40.73	39.83	39.66	39.60	39.50	39.13	38.49	38.48	38.45	38.42	38.19	38.06	37.91	37.78	37.57	37.45	36.77
排名	21	22	23	24	25	26	27	28	29	29	30	31	32	33	34	35	36	37	39	39	39
专业	基础工程	公路养护	印刷技术	路政管理	报关	汽车定损	电子商务	港航管理	建筑给排水	影视动画	网络技术	道桥安全	物流管理	会展策划	市场营销	保险理赔	软件技术	广告设计	城轨交通	轨道机电控制	轨道信号控制
得分	36.48	36.04	35.99	35.53	33.88	33.82	33.71	33.47	32.81	32.81	32.61	31.78	31.63	31.46	31.22	30.72	21.74	21.67	没有毕业生		

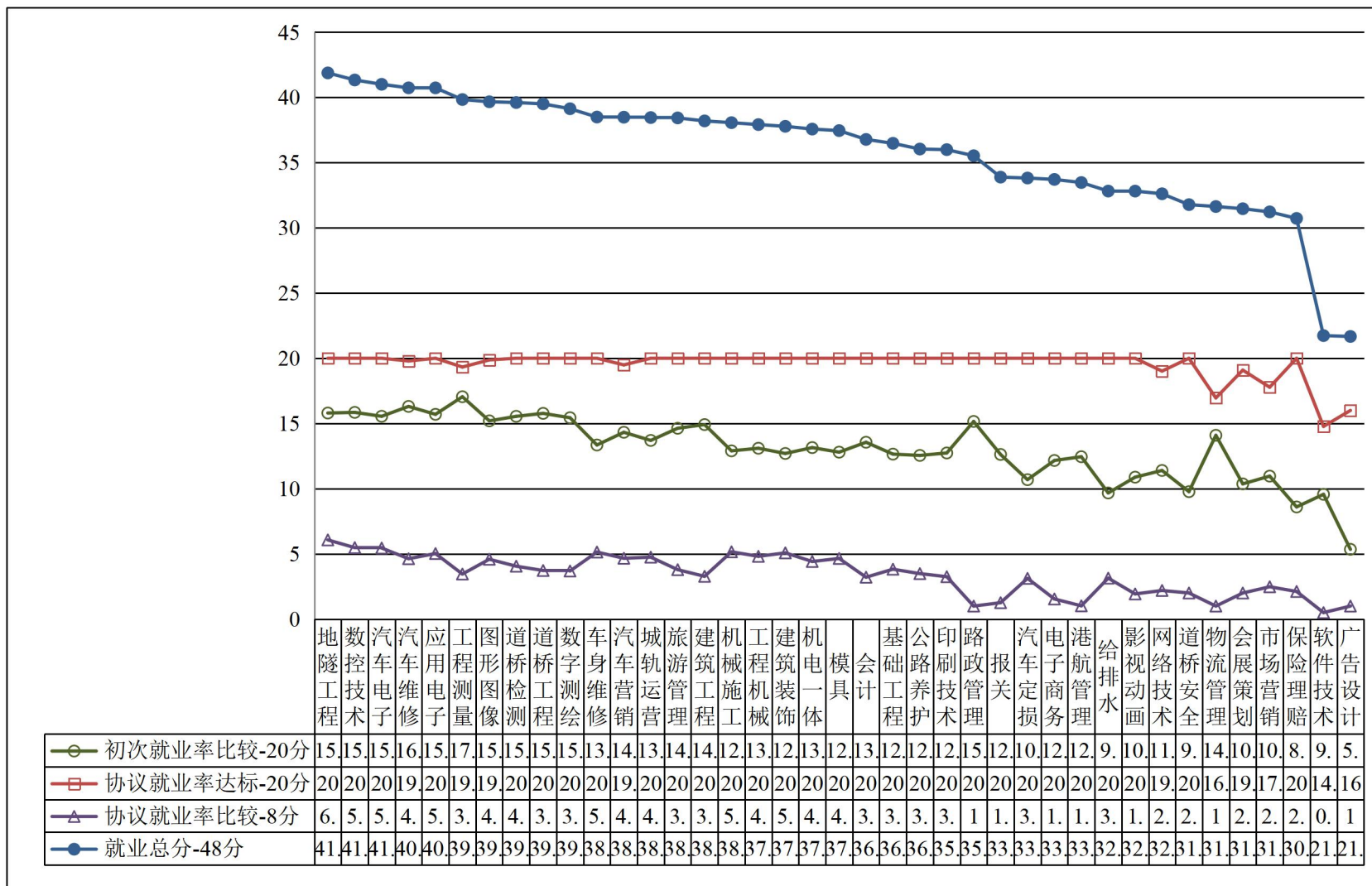


图 10 就业分值及其影响因素关系图

(十) 分项——附加项目情况

附加项目包括两方面的内容：一是自创性项目，主要是指取得的有利于专业发展的自创性、特色性项目或成果，二是学校提倡的专项，在本次计算中，我们将各专业参与“技术应用型科研项目”的成效作为评价项目（该项目有20个专业产业，有10个专业获得立项）。2017年度，有29个专业在该项得分，尤其是“自创性项目”指标项有19个专业得分，由此说明各专业已经开始萌发专业特色建设的办学理念。

表 12 2017 年度附加项目“红黄绿牌专业”排序汇总表

序号	1	2	2	2	2	3	3	3	3	3	3	3	3	4	4	4	4	4	4	4	4
专业	轨道 机电控制	数字 测绘	应用 电子	轨道 交通运营	轨道 信号控制	模具	数控 技术	机电 一体化	印刷	计算 机网络	图形 图像	影视 动画	会展 策划	工程 测量	地下 工程	汽车 电子	汽车 定损	电子 商务	旅游 管理	道桥 检测	道桥 安全
得分	5	4	4	4	4	3	3	3	3	3	3	3	3	2	2	2	2	2	2	1	1
序号	4	4	4	4	4	4	4	4	5	5	5	5	5	5	5	5	5	5	5	5	5
专业	建筑 工程	建筑 装饰	工程 机械	物流 管理	报关 货运	公路 管理	软件 技术	保险 理赔	道桥 工程	公路 维护	基础 工程	轨道 交通工程	给排 水	机械 化施工	汽车 检测	汽车 整形	汽车 营销	港航 管理	广告 设计	会计 电算化	市场 营销
得分	1	1	1	1	1	1	1	1	0	0	0	0	0	0	0	0	0	0	0	0	0

表 13 2017 年度各专业自创性项目得分情况

序号	专业名称	得分	附加项目描述
1	数控技术	3	<p>1.社会培训 1) 2017 年 7 月, 校企联合对辽宁省高职院校教师进行《三维数字技术培训》, 培训地点: 我校, 培训 40 余人次; 2) 2017 年 7 月, 专业教师对新松机器人自动化股份有限公司制造 3 部工艺研究室人员进行《基于思美创软件的 CAD/CAM 技术》的培训, 培训地点: 企业, 培训 10 余人次; 3) 2017 年 8 月, 专业教师被铁岭市总工会聘请担任省“多工序编程与加工”竞赛的指导教师, 指导参赛选手 3 人次; 4) 承担了辽宁经济职业技术学院、沈阳农业大学高职院的数控加工、金工实训的等学生培训任务, 年培训不少于 200 人次。</p> <p>2.对外技术服务 “校技能大师工作室”入驻校企合作企业(微深通用(沈阳)科技有限公司), 在企业授牌, 帮助合作企业解决技术难题、开展师资培训、人才共育、师资互聘、设备共享等。承担了沈阳新松等公司的生产加工项目, 解决了企业的加工难, 创造收益解决生产性实训教学的消耗, 不需要学校投入教学资金。</p> <p>3.技术支持 专业教师每年多次协助辽宁省劳动厅、辽宁省教育厅、沈阳市人社局举办技能竞赛, 并被聘为技能竞赛裁判员和教练员, 为辽宁省的技能竞赛做出贡献。</p>
2	网络技术	3	<p>1. 特色性项目: 新生入学教育拓展训练项目, 已经连续 5 届。</p> <p>2. 开展专业技能大赛, 结合课程内容, 分别在一年级学生中开设 C 语言程序设计大赛, 二年级学生中开设网页设计开发大赛。</p> <p>3. 2016 年成为辽宁信息技术职业教育集团“移动互联教学工程技术中心”成员单位。</p>
3	图形图像	3	<p>1. 制作完成我校虚拟校史馆。</p> <p>2. 制作完成我校虚拟校园。</p> <p>3. 制作完成辽宁省武警总队虚拟警史馆, 获登中国武警网头条新闻《你了解士官“国防生”吗? 你见过全 3D 虚拟警史馆吗?》。通过供全国其他合作培养士官生院校交流、学习。</p>
4	影视动画	3	<p>1. 发起创办《辽宁省交通高等专科学校大学生原创电影节》目前已成功举办 5 届。</p> <p>2. 结合专业特点利用现有实验条件成立了影视艺术工作室, 动画工作室, 根据影视动画专业学</p>

序号	专业名称	得分	附加项目描述
			生的就业导向和教师的专业研究方向确定具有针对性的专业技能工作室。 3. 影视动画专业教师张爽、王玉、马洪伟，专业外聘教师金婷，承担第十三届振兴杯全国青年职业技能大赛，辽宁省选拔赛的出题和考试任务，承担辽宁初赛获胜的8名选手的动画技能全国赛前培训任务，马洪伟担任第十三届振兴杯全国青年职业技能大赛，动画制作大赛总决赛评委。
5	会展策划	3	1. 承办辽宁交专第一届校园展会。 2. 成立虎福会展文化传播公司（落户我校大学生素质中心）。 3. 建立本专业公众号，专业网站。（ www.lncc.online ） 4. 为中国制博会提供志愿者服务工作；为中国制博会提供发展调研报告。
6	轨道机电控制	3	1. 专业实训室和学生寝室都实行“6S”管理；专业实训室管理充分吸纳学生，包括学生充分参与实训室的清扫和日常维护等工作。 2. 师资队伍建设中融入“轨道系教师十条”，加强教师师德建设。 3. 《多旋翼农用无人机的研究与开发》进入校企孵化基地。
7	数字测绘	2	1. 2017年6月，中铁九局的测绘技能比赛在我校举行，工程测量专业负责场地布置工作，部分教师担任裁判工作。 2. 2017年11月24日，东北大学教授、博士生导师、测绘工程系主任刘善军教授应邀为我专业2016级学生做了关于“矿山灾害空天地协同监测”的学术报告。
8	模具	2	1. 专业教师高显宏是全国职业院校技能大赛专家组长、全国职业院校技能大赛工业产品数字化设计制造专家组组长、全国机械教教学指委会委员。 2. 2017年06月采用校企合作联合方式成功申报辽宁省《3D打印技术在模具设计制造领域应用》高职师资培训省级项目。主持人张宇积极推进3D打印技术和传统模具制造也结合，自下而上的开展3D打印工程中心建设工作。在模具专业率先开设3D印技术课，在没用实训设备情况下，学生自主创新自购（FDM）打印机，打印出精美作品。
9	应用电子	2	1. 邀请沈阳索福尔超临界萃取设备有限公司刘经理和机电系师生进行了超临界萃取相关技术方面的交流；邀请沈阳罗德电气设备有限公司吴经理来校和应用电子技术专业师生进行传感器及电子配料秤技术方面的交流。 2. 2017年5月11日本专业举办了“辽宁交专电子产品设计与制作技能大赛”，为我校电子爱好学生提供一个提高动手能力、展示设计才华的机会和平台。
10	旅游管理	2	1. 崔剑生担任沈阳市旅游创客培训基地评审专家、走访苏家屯区、沈北新区和铁西区；参与起

序号	专业名称	得分	附加项目描述
			<p>草《沈阳市短途旅游管理办法》、《沈阳市景区讲解志愿者管理办法》等沈阳市政府法制文件。</p> <p>2. 崔剑生担任沈阳市教育局举办的沈阳市高职与中职导游技能比赛裁判、辽宁省现代服务职业教育集团大学生创业设计比赛评审专家成员、受聘担任沈阳市建设国家级旅游改革创新先行区（第二批）专家组成员；韩枫、崔剑生获聘辽宁旅游服务业校企合作联盟专业委员会成员；崔剑生、季常弘、卢萍担任导游资格考试沈阳考区巡考，导游资格考试面试评委。</p>
11	城轨运营	2	<p>1. 专业实训室和学生寝室都实行“6S”管理。</p> <p>2. 专业创新学生技能大赛模式，专业《轨道交通规章知识竞赛》由专业教师与沈阳地铁运营公司共同对竞赛题目的范围、形式、内容、比赛流程、时间控制等方面，结合地铁运营现场管理实际、学生所学专业、综合素质培养等，进行了反复研讨和修改，形成最终竞赛方案，比赛共分为四个环节：必答题、抢答题、团队协作题和风险题。竞赛过程紧张而有趣，真正达到寓教于乐的目的。</p>
12	轨道信号控制	2	<p>1. 专业实训室和学生寝室都实行“6S”管理。</p> <p>2. 师资队伍建设中融入“轨道系教师十条”，加强教师师德建设。</p>
13	工程测量	1	<p>1. 中铁九局的测绘技能比赛在我校举行，工程测量专业负责场地布置工作，部分教师担任裁判工作</p>
14	建筑工程	1	<p>1. 组建“BIM 小组”，开展 BIM 技术与应用的课外兴趣小班。</p>
15	机电一体化	1	<p>1. 在学生创新创业活动中，机电一体化技术专业 16 级学生窦成龙在老师指导下申请实用新型专利一个，并获得授权。</p>
16	印刷技术	1	<p>1. 自创和特色性项目：激光防伪商标母版的设计与制作、书法及水墨画类艺术品的印刷复制、高档印刷机无损复原技术研究。</p>
17	报关	1	<p>1. 专业特色项目：双语教学及英语技能应用、与时俱进。</p>
18	电子商务	1	<p>1. 胡洋老师被辽宁省教育厅聘为 2017 年辽宁省高职院校技能大赛高职组《电子商务技能》赛项方案编写专家；马冬梅老师被中国职业技术教育学会信息化工作委员会聘为 2017 年全国中等职业学校信息技术技能大赛电子商务技术赛项专家。</p>
19	保险理赔	1	<p>1. 建立保险研究服务中心：学生自主经营的校内职场，完成保险经营活动；保险专任教师长期企业锻炼，双身份（教师、员工）完成教学与企业经营活动，理论与实践互补。</p>

二、2017 年度各专业发展状态与 2016 年度的对比分析

(一) 总体评价

与 2016 年评价结果比较, 2017 年度我校专业整体发展状态部分增长百分比为-0.65%, 基本持平(具体见表 14, 为了更合理对比两年各项指标的增减情况, 在招生就业分项指标和专业发展状态总体分析中不包括城轨交通、轨道机电控制、轨道信号控制等 3 个新建专业)。9 个分项指标中, “专业建设” 指标有较为明显的下滑, “特色项目” 指标有较为显著的增长, “教科研” 项指标增长率超过了 5%, 其余 6 个指标均能控制在 $\pm 5\%$ 的范围内。各专业发展不稳定问题得以缓解, 总分的增量标准差由 13.33 下降到 9.31, 招生就业的增量百分比由 10.43 下降到 6.19, 教科研指标项由 6.09 下降到 5.55。

与 2016 年度相比, 2017 年度各专业的相对位次发生了较大变化(见图 11), 不考虑 3 个新建专业, 有 19 个专业的排位上升, 其中建筑装饰、建筑工程、汽车电子、数控技术等 4 个专业排位提升了 10 位以上; 有 19 个专业的排位下滑, 其中保险理赔、软件技术、应用电子、道桥检测和网络技术等 5 个专业排位下滑了 10 位以上。专业总分增量与排位增量变化趋势基本一致, 值得关注的是, 保险理赔、汽车定损、广告设计和软件技术等 4 个专业负增长达到 15 分以上, 主要影响指标是“招生就业”、“教科研”、“专业建设”、“课程建设”等四项指标, 具体见附表 1。

表 14 2017 年度与 2016 年度比较，全校所有专业发展动态特征值（增长百分比、标准差）

指标内容	专业发展 状态总分	专业 建设	师资队伍 建设	课程 建设	教学 管理	实践 教学	教科研	学生 素质	招生 就业	特色项 目
系统设定最大值	228	17	20	22	9	21	20	14	100	5
2017 年指标平均值	153.06	10.33	13.05	15.29	5.14	16.04	8.43	10.03	73.17	1.60
2016 年指标平均值	154.06	11.29	12.43	15.62	4.90	16.51	7.78	10.43	73.89	0.88
增量平均值	-1	-0.96	0.62	-0.33	0.24	-0.47	0.65	-0.4	-0.72	0.71
增长百分比 (%)	-0.65%	-8.50%	4.99%	-2.11%	4.90%	-2.85%	8.35%	-3.84%	-0.97%	80.68%
增量标准差	9.31	1.47	1.62	1.67	1.81	1.45	5.55	2.36	6.19	1.53

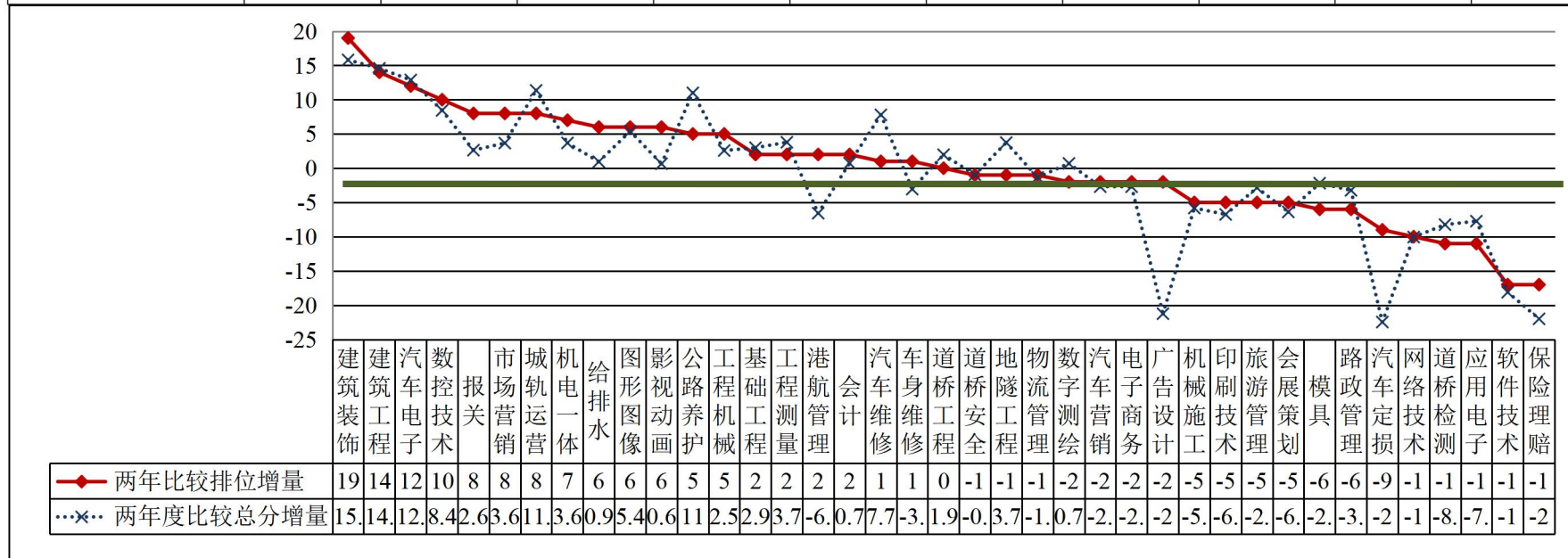


图 11 2017 年和 2016 年专业发展状态排位增量与总分值增量

(二) 分项——专业建设情况

与 2016 年度的评测结果相比（图 14），总体有下降趋势，42 个专业平均下降了 0.33 分。影视动画、汽车电子、数字测绘、汽车定损、保险理赔、轨道信号等 6 各专业下降分值超过了 2 分，市场营销、物流管理、城轨交通等 3 个专业增长分值超过 2 分，主要影响因素是“课程规划”和“教学资源建设”指标观测点。

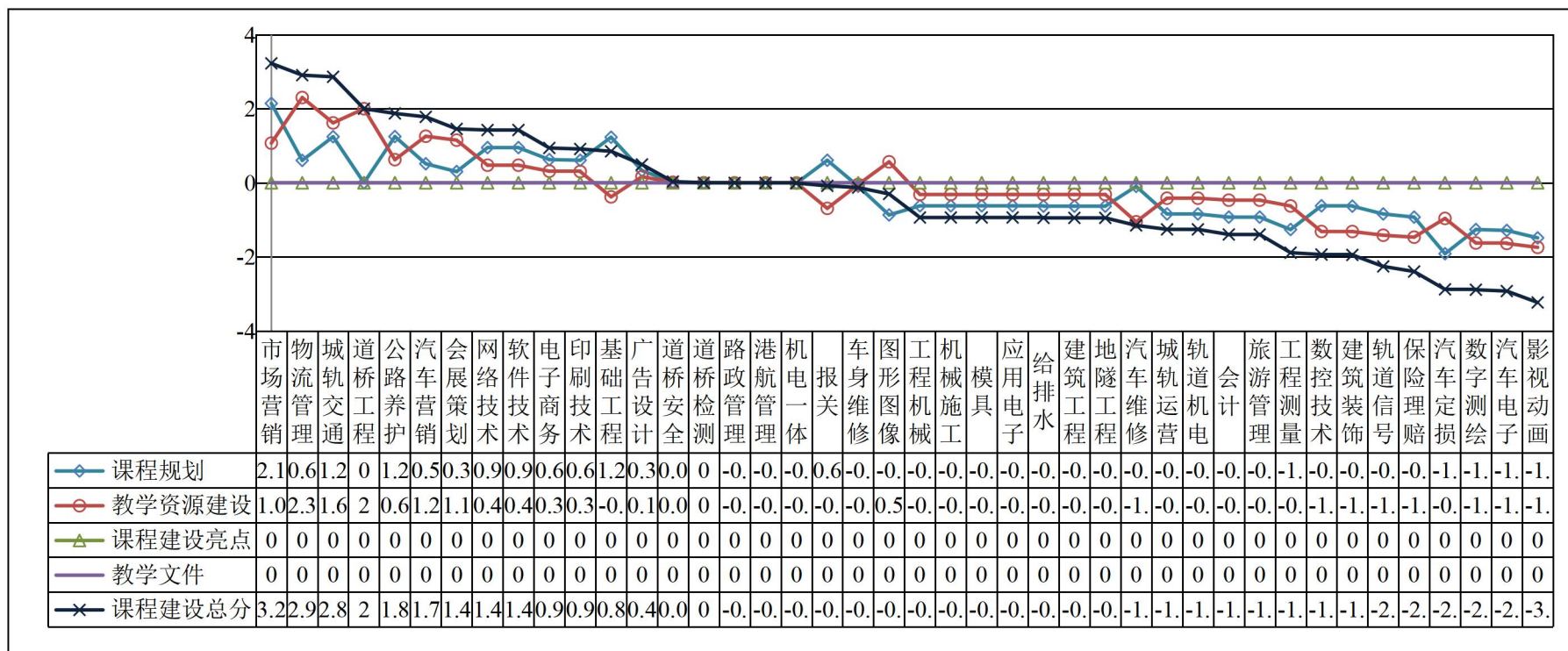


图 14 2017 年度与 2016 年度在课程建设及其各影响因素测评值增量的比较（按照课程建设总分增量由高到低排序）

（五）分项——教学管理情况

与 2016 年度的评测结果相比（图 15），总体变化不大，42 个专业平均增长了 0.24 分，但处于两头的专业波动

较大，主要影响因素是“教学竞赛”观测点。有 18 个专业是正增长，建筑装饰专业进步显著，增长值达到了 5 分；有 11 个专业是负增长，其中道桥工程下滑较大，下降值达到了 5 分。

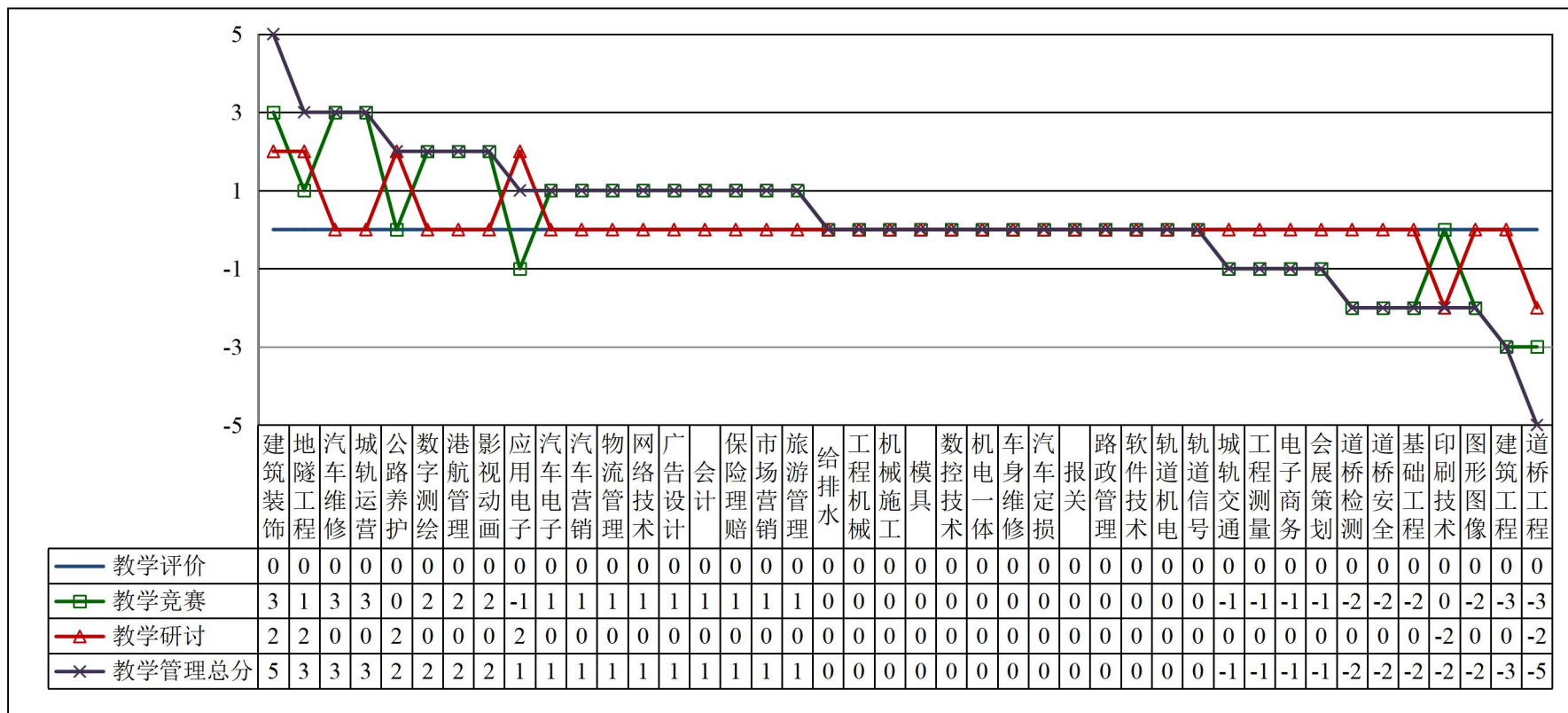


图 15 2017 年度与 2016 年度在教学管理及其各影响因素测评值增量的比较（按照教学管理总分增量由高到低排序）

（六）分项——实践教学情况

与 2016 年度的评测结果相比（图 16），总体有下降趋势，42 个专业平均下降了 0.47 分，主要影响因素是“企业对专业的支持”观测点，平均下降了 0.24 分。基础工程和汽车电子 2 个专业有明显的增长，城轨运营、印刷技术

分。通过历年评价发现，“教科研”是一个不稳定的分项指标，极易出现变化波动较大的情况。

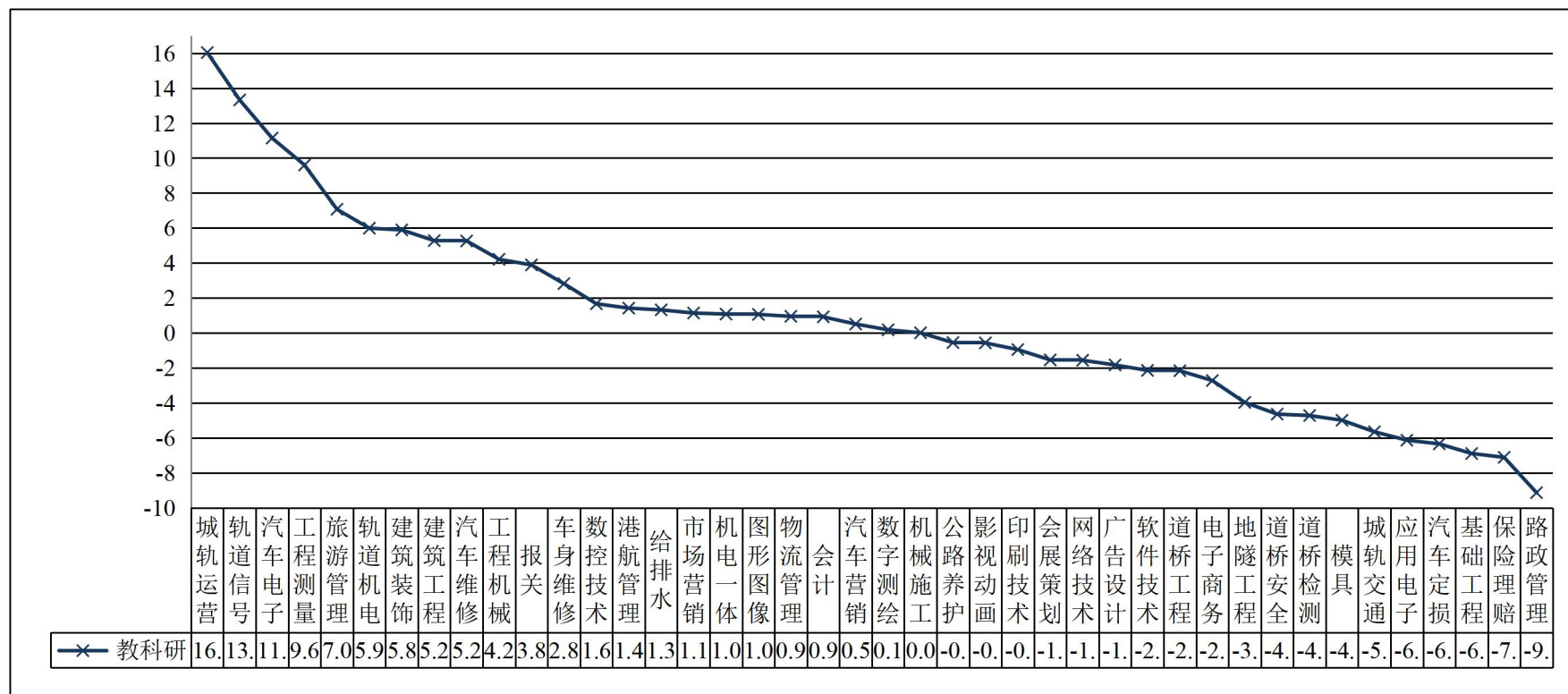


图 17 2017 年度与 2016 年度在教科研值增量的比较（按照教科研总分增量由高到低排序）

（八）分项——学生状态情况

与 2016 年度的评测结果相比（图 18），总体呈下降趋势，42 个专业平均下降了 0.4 分，主要影响因素是“学生素质”观测点，平均下降了 0.5 分。从建筑工程到机电一体化等 6 个专业有明显的增长（分值增长超过 2 分），从汽

车维修到会计等 6 个专业有明显的下滑（分值下降超过 2 分）。

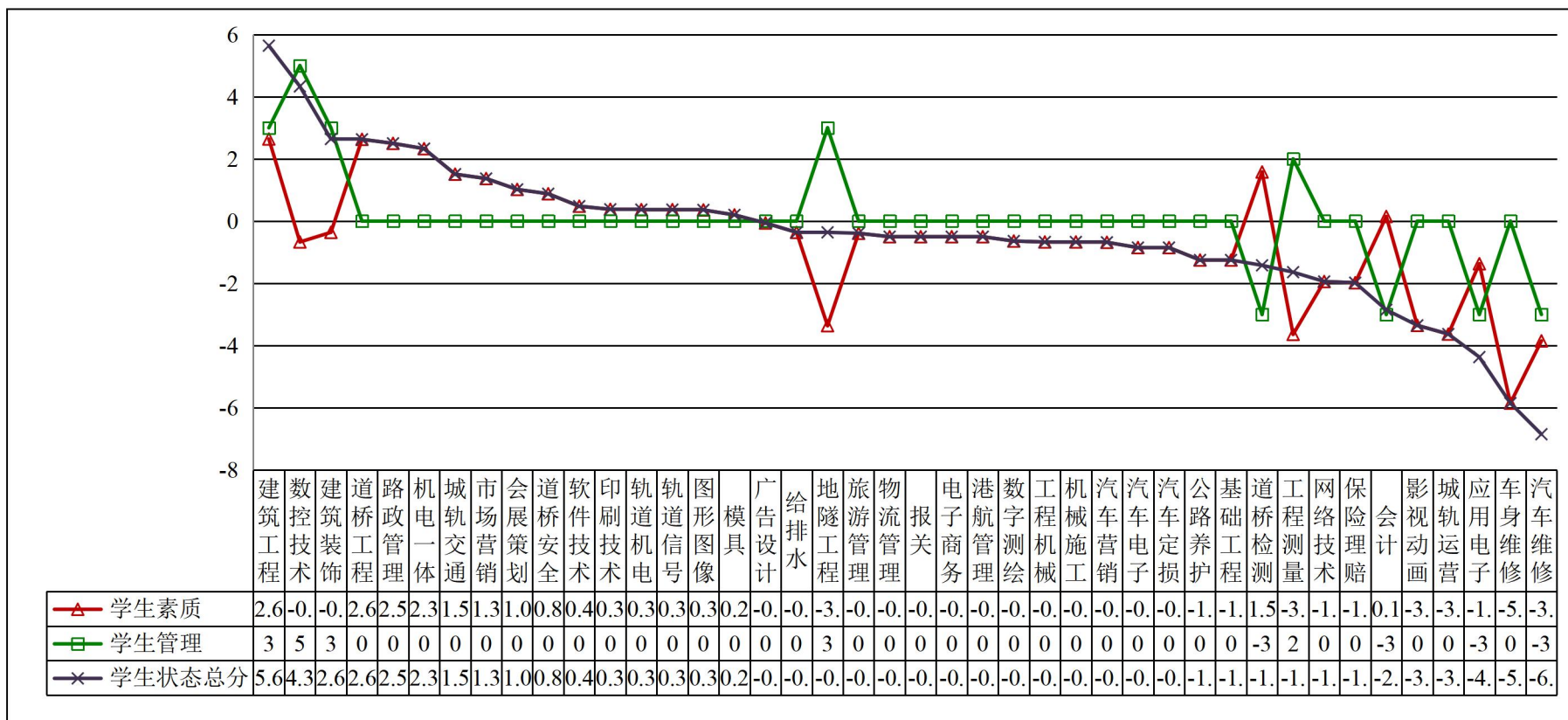


图 18 2017 年度与 2016 年度在学生素质及其各影响因素测评值增量的比较（按照学生素质总分增量由高到低排序）

（九）分项——招生就业情况

与 2016 年度的评测结果相比（图 19），总体呈下降趋势，39 个专业平均下降了 0.72 分，“招生”和“就业”指标整体波动较大，招生的增量标准差为 2.80，就业的增量标准差为 4.31。从公路养护到电子商务等 15 个专业有明

显的增长（分值增长超过2分），从广告设计到报关等16个专业有明显的下滑（分值下降超过2分）。

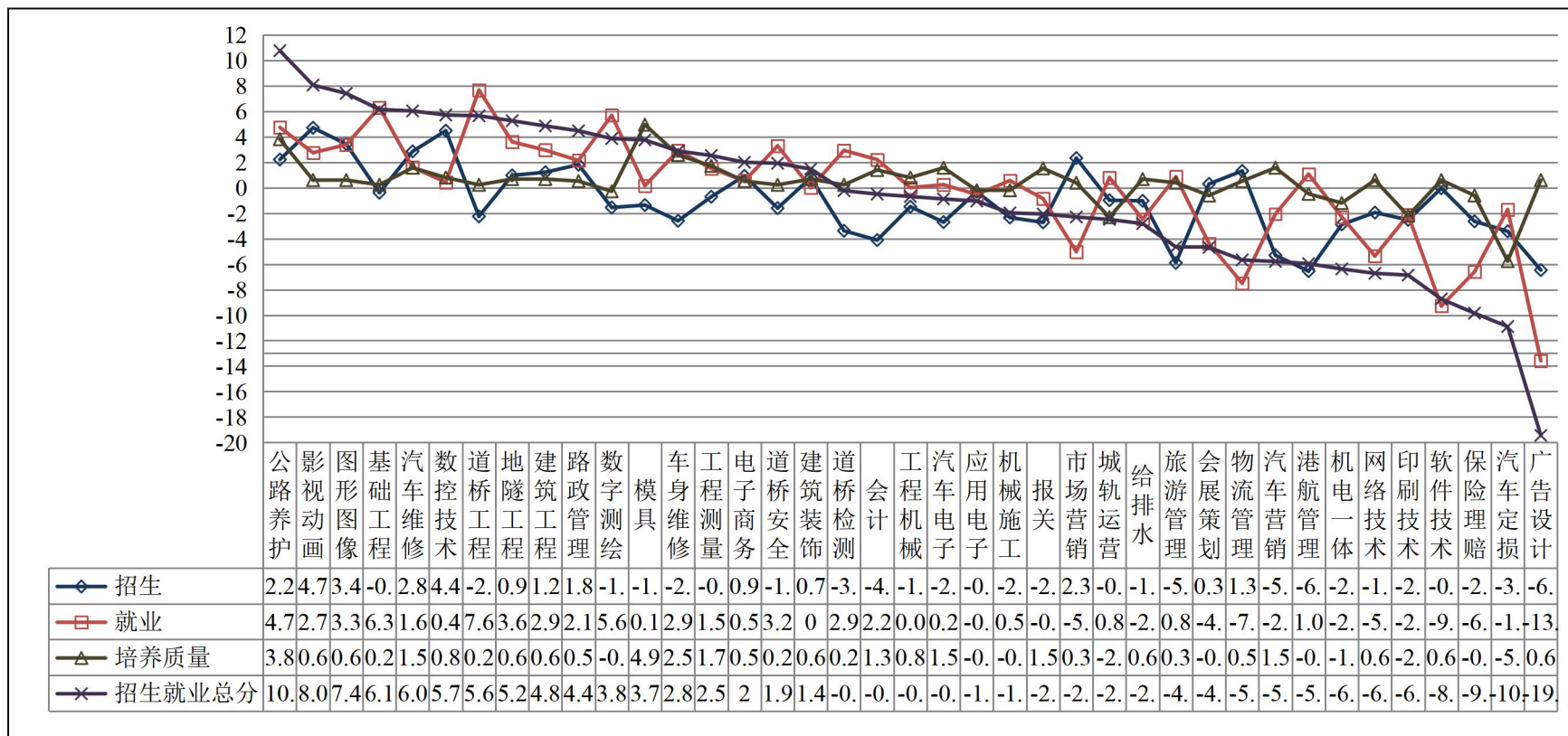


图 19 2017 年度与 2016 年度在招生就业及其各影响因素测评值增量的比较（按照招生就业总分增量由高到低排序）

1. 招生及其影响因素分析

与 2016 年度的评测结果相比（图 20），平均下降了 1.0 分，其中“省外计划完成率”和“报到率”两项观测点分别下滑了 0.67 分和 0.69 分，“报录比”平均增长了 0.36 分，“省内计划完成率”和“录取分数线”变化可忽略不

计。个别专业在录取分数线、省外计划完成率、报录比等 3 个指标上波动较大。

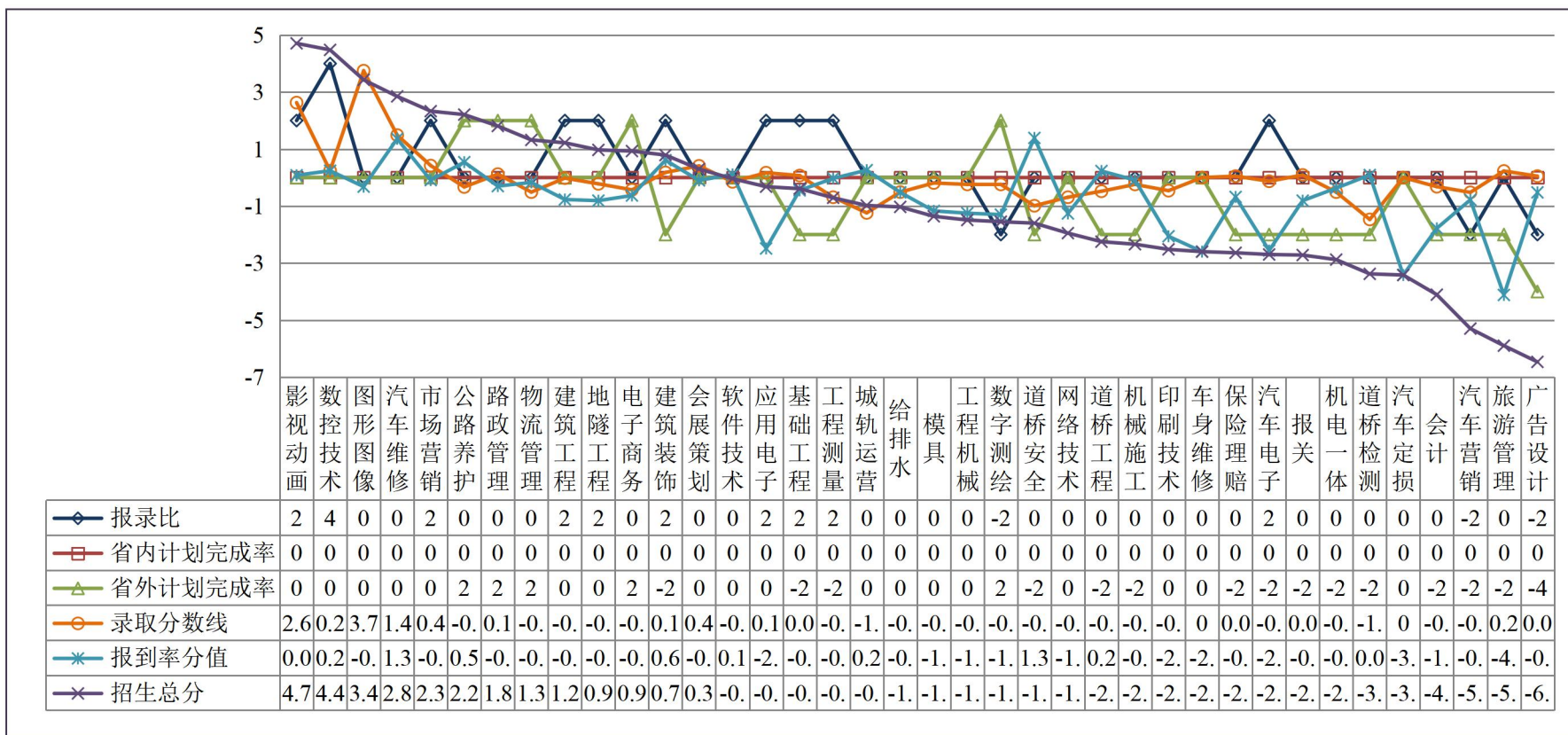


图 20 2017 年度与 2016 年度在招生及其各影响因素测评值增量的比较（按照招生总分增量由高到低排序）

2. 就业及其影响因素分析

与 2016 年度的评测结果相比（图 21），总体变化不大，平均下降了 0.14 分，“初次就业率比较”平均下降了 0.38 分，“协议就业率比较”平均增长了 0.2 分。从道桥工程到路政管理等 13 个专业有较大幅度的增长（分值增长超过

技术和港航管理等 2 个专业有较大幅度的下滑。

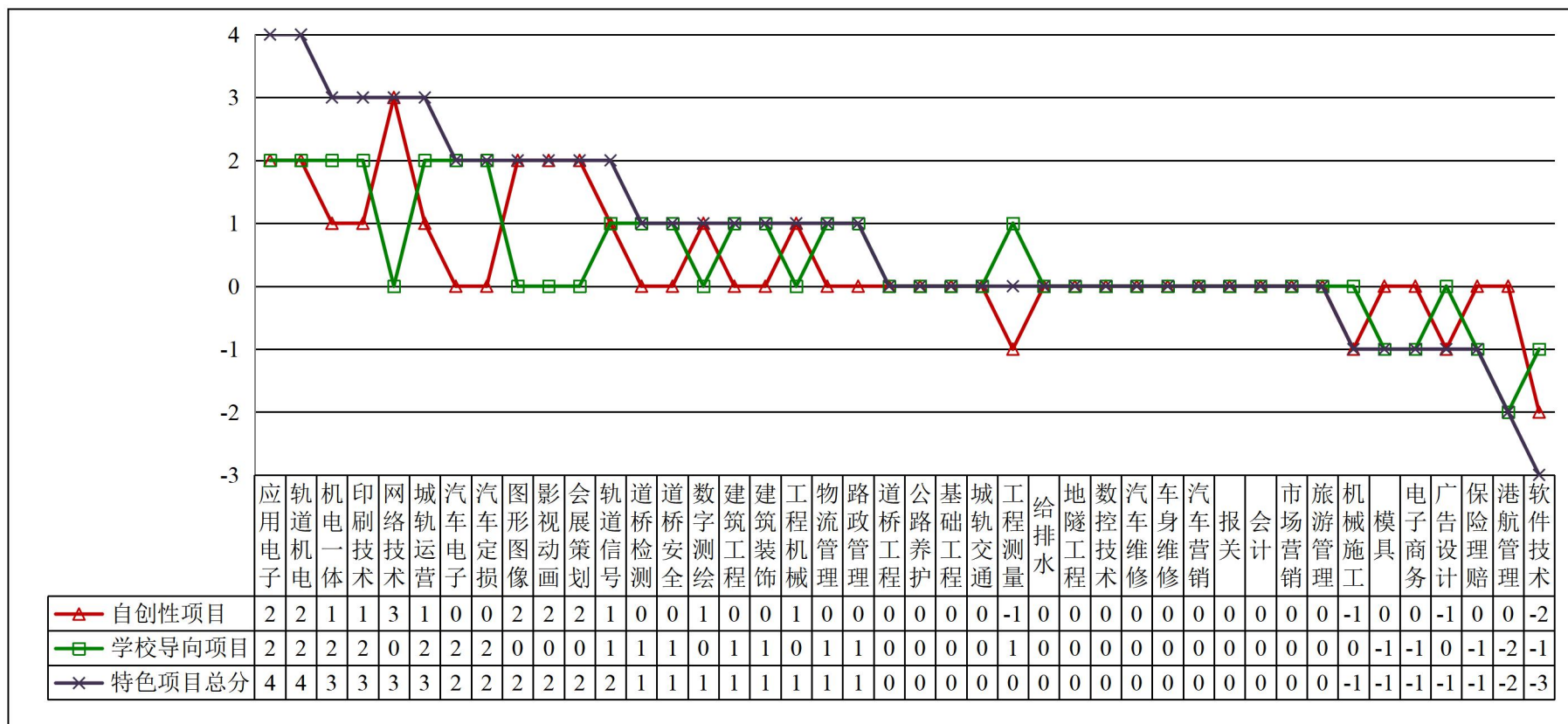


图 22 2017 年度与 2016 年度在就业及其各影响因素测评值增量的比较（按照就业总分增量由高到低排序）

三、2012 年~2017 年各专业发展趋势分析

到目前为止，我们已经连续完成了 6 年的专业发展状态评价，其中 2012 年采用第 1 版 EXCEL 版“专业发展状态评价系统”进行测评，2013~2017 年度采用修订版“专业发展状态评价系统”进行评价计算，两个版本在计算内容和方法上虽然有差异，但总体趋势是一致的。因此，我们通过对这 6 年各专业的发展状态的评测排位进行统计分析，

以宏观的角度表现各专业五年来的发展态势。

(一) 各专业六年发展平均排位分析

专业六年总体排位的平均值表征了专业的总体发展水平和相对稳定性，数值越小，专业的发展水平越高。具体情况见表 15。道桥工程、物流管理、旅游管理、汽车维修、模具、应用电子等 6 个专业六年排名的平均值小于 10。除轨道交通信号控制、轨道交通机电控制、城轨交通等 3 个新建专业和车身维修、汽车定损 2 个没有高考生的专业外，影视动画、广告设计、港航管理、图形图像等 4 个专业的平均排名相对居后，应当引起学校的关注。

表 15 2012~2017 年度各专业的平均排位（表明各专业总体排名）

排名	1	2	3	4	5	6	7	8	9	10	11	11	12	13	14	15	16	17	18	19	20
专业	道桥工程	物流管理	旅游管理	汽车维修	模具	应用电子	工程测量	地隧工程	数字测绘	汽车电子	建筑工程	机电一体化	网络技术	道桥检测	城轨运营	数控技术	公路养护	路政管理	工程机械	汽车营销	软件技术
平均排位	1.67	2	5	5.33	8.33	9.33	10	10.5	12.33	12.67	13.33	13.33	13.67	14	14.5	15.17	15.5	16.83	19.17	21.5	22.33
排名	21	22	23	23	23	24	25	26	28	28	29	30	31	32	33	34	35	36	37	38	39
专业	会计	电子商务	道桥安全	机械化工	市场营销	保险理赔	会展策划	基础工程	建筑装饰	印刷技术	报关	建筑给排水	图形图像	汽车定损	港航管理	车身维修	广告设计	影视动画	轨道机电控制	轨道信号控制	城轨交通
平均排位	25.5	25.83	26.17	26.17	26.17	27.17	27.67	28	28.83	28.83	29.33	29.83	32.33	32.83	33.33	35.33	36.17	36.67	39.25	41	42

(二) 各专业的发展稳定性分析

我们用“极差”和“离散系数”两个参数来表征专业的发展稳定性，“极差”反映了专业承受突发事件冲击的能力，数值越小，专业的成熟度越高；“离散度”表征了专业发展的稳定性，数值越低，专业发展越稳定。这两个

参数的具体排名情况见表 16、表 17，从计算结果来看，两个参数具有正相关关系，一般极差小的专业，离散系数也小。

考虑到在目前的测评体系下，专业测评分值差距较小，往往 1 分分值的差距决定了两三个专业的排名前后，因此，宏观上看，极差 20 且离散度 7 以内都属于专业的正常波动，从这一点出发分析，42 个测评专业中，有 32 个专业的发展趋势都属于正常波动范围，占 76.2%。

表 16 2012~2017 年度各专业的排位的极差（表明各专业的排名波动幅度）

排名	1	2	2	3	3	4	4	5	6	6	7	7	7	8	8	8	8	8	9	9	9
专业	城轨交通	道桥工程	物流管理	旅游管理	轨道信号控制	工程机械	影视动画	广告设计	数字测绘	轨道机电控制	地隧工程	汽车维修	会展策划	模具	数控技术	应用电子	机电一体化	港航管理	报关	电子商务	图形图像
极差	0	2	2	6	6	8	8	9	10	10	12	12	12	13	13	13	13	13	15	15	15
排名	10	10	10	10	11	11	11	12	13	13	14	15	15	15	16	16	17	18	19	20	21
专业	道桥检测	建筑工程	路政管理	网络技术	建筑给排水	汽车营销	软件技术	汽车电子	印刷技术	汽车定损	机械施工	公路养护	车身维修	保险理赔	基础工程	会计	道桥安全	市场营销	建筑装饰	城轨运营	工程测量
极差	16	16	16	16	17	17	17	18	19	19	20	21	21	21	23	23	24	25	28	30	34

表 17 2012~2017 年度各专业的排位的离散度（表明各专业的排名的稳定性，数值愈小愈稳定）

排名	1	2	3	4	5	6	7	8	9	9	10	11	12	13	14	15	16	17	18	19	20
专业	城轨交通	物流管理	道桥工程	旅游管理	轨道信号控制	广告设计	工程机械	会展策划	机电一体化	影视动画	汽车维修	数字测绘	建筑给排水	轨道机电控制	模具	汽车营销	软件技术	路政管理	应用电子	数控技术	基础工程
离散	0	0.33	0.89	1.33	2	2.44	2.56	2.56	2.78	2.78	2.89	3.33	3.61	3.63	3.78	3.83	4	4.17	4.33	4.56	4.67

系数																					
排名	20	21	22	22	23	23	23	24	24	25	26	27	28	29	30	31	32	33	34	35	36
专业	图形 图像	建筑 工程	印刷 技术	港航 管理	地隧 工程	报关	网络 技术	道桥 检测	汽车 电子	车身 维修	电子 商务	机械 化施 工	市场 营销	汽车 定损	会计	保险 理赔	城轨 运营	公路 养护	道桥 安全	工程 测量	建筑 装饰
离散 系数	4.67	4.78	4.89	4.89	5	5	5	5.33	5.33	5.44	5.5	5.83	6.22	6.5	6.67	6.78	7.17	7.33	7.83	8.33	9.17

(三) 各专业的发展趋势分析

本报告采用统计学方法将专业各年度排位值采用最小二乘法求得回归线的斜率，表征专业的发展趋势，正数表示呈上升趋势，负数表示呈下滑趋势，数值的绝对值越大，表示上升或下滑的速度越快。

各专业的排名情况见表 18，不考虑城轨交通、轨道机电控制、轨道信号控制等 3 个新建专业，道桥安全、工程测量、建筑装饰、电子商务、城轨运营、图形图像等 6 个专业呈明显上升趋势。市场营销、车身维修、机械化施工、港航管理、模具等 5 个专业下滑明显。

表 18 2012~2017 年度各专业的排位的线性趋势线斜率（表明专业的专业的发展态势：上升或下降）

排名	1	2	3	4	5	6	7	8	9	10	11	12	13	13	14	15	16	17	18	19	19
专业	道桥 安全	工程 测量	建筑 装饰	电子 商务	城轨 运营	图形 图像	基础 工程	公路 养护	轨道 信号 控制	数字 测绘	轨道 机电 控制	汽车 电子	路政 管理	汽车 营销	会展 策划	会计	影视 动画	汽车 维修	地隧 工程	城轨 交通	道桥 工程

趋势线斜率	4.6	4.57	3.29	2.94	2.83	2.8	1.83	1.51	1.5	1.49	1.3	1.26	1.11	1.11	0.74	0.71	0.34	0.23	0.03	0	0
排名	19	20	21	22	23	24	25	26	27	27	28	29	30	31	32	33	34	35	36	37	38
专业	道桥检测	工程机械	物流管理	广告设计	机电一体化	建筑工程	旅游管理	软件技术	保险理赔	建筑给排水	报关	数控技术	应用电子	汽车定损	网络技术	印刷技术	模具	港航管理	机械化施工	车身维修	市场营销
趋势线斜率	0	-0.09	-0.17	-0.43	-0.46	-0.63	-0.74	-1.03	-1.11	-1.11	-1.31	-1.46	-1.49	-1.63	-1.89	-1.97	-2.23	-2.29	-2.37	-2.91	-3.23

四、结论

(一) 2017 年度专业发展状态评价分析

1. 学校专业整体发展状态稳定

测评的 42 个专业，除轨道机电控制、轨道信号控制、城轨交通 3 个新建专业和汽车定损、车身维修 2 个无高考生专业外，其余 37 个专业中，绿牌专业有 12 个，黄牌专业有 22 个，红牌专业 3 个，发展状态平均得分为 65.77%。

2. 9 项专业发展指标不平衡

在 9 项一级指标中，各专业的实践教学、招生就业、学生素质等 3 项指标发展状态较好，平均得分率依次为 76.38%、73.17%、71.64%；各专业的课程建设、师资队伍建设、专业建设等 3 项指标处于平均水平，平均得分率依次为 69.5%、65.25%、60.76%；各专业的教学管理、教科研、特色项目三项指标还有待于提高，平均得分率分别为 57.11%、42.15%和 32%。

3. 各系专业发展状态比较，道桥系、测绘系、建工系所属专业发展较为稳定。

表 19 各教学系所属专业的发展状态统计表

教学系	所属专业名称	专业排名	专业平均排名	排名前 10 的专业数	排名后 10 的专业数	离散系数
道桥系	道桥工程	1	14.6	2	0	8.08
	道桥检测	21				
	公路养护	8				
	道桥安全	18				
	基础工程	25				
	城轨交通	42	——	——	——	——
测绘系	工程测量	5	7.5	2	0	2.5
	数字测绘	10				
建工系	建筑给排水	30	15.5	1	0	7.25
	建筑工程	11				
	地隧工程	7				
	建筑装饰	14				
机电系	工程机械	19	20.29	0	1	6.98
	机械化施工	31				
	模具	17				
	数控技术	12				
	应用电子	16				
	机电一体化	13				
	印刷技术	34				
汽车系	汽车维修	2	21	2	2	14.4
	汽车电子	4				
	车身维修	39				
	汽车定损	37				
	汽车营销	23				

教学系	所属专业名称	专业排名	专业平均排名	排名前 10 的专业数	排名后 10 的专业数	离散系数
物流系	物流管理	3	20	1	1	8.8
	报关	27				
	路政管理	15				
	电子商务	20				
	港航管理	35				
信息系	网络技术	22	30.2	0	2	5.76
	软件技术	32				
	广告设计	40				
	图形图像	24				
	影视动画	33				
管理系	会计	29	25.6	1	1	6.64
	保险理赔	36				
	市场营销	26				
	旅游管理	9				
	会展策划	28				
轨道交通系	城轨运营	6	6.00	1	0	0
	轨道机电控制	41	---	---	---	---
	轨道信号控制	38	---	---	---	---

注：标记黄色底纹的专业是新建专业，在统计时不计在内。

(二) 近两年专业评价结果对比分析

1. 2017 年专业整体发展水平与 2016 年持平。“特色项目”指标增长了 80.68%，“教科研”指标增长了 8.35%，

“专业建设”指标下滑了 8.5%，其余 6 个指标均能控制在±5%的范围内。

2. 进步较大的专业有 4 个。建筑装饰（33↗114）、建筑工程（25↗11）、汽车电子（16↗4）、数控技术（22↗12）。

3. 退步较大的专业有 5 个。保险理赔（19↘36）、软件技术（15↘32）、应用电子（5↘16）、道桥检测（10↘21）、网络技术（12↘22）。

（三）2012 年~2017 年连续 6 专业发展状态统计分析

根据 2012~2017 年发展状态评价结果，统计计算六年各专业发展状态排名的平均值、极差、离散系数和线性趋势线斜率，结合国家产业结构调整方向，按照学校服务交通、服务地方的总体发展战略以及专业设置与调整的“强优、协调、扶持、淘汰”八字方针，将学校 39 个专业（不含新建专业）分为优势专业、适应专业和调整专业，并给出发展建议。具体见表 20。

表 20 学校各专业所属发展状态类别

专业类别	定义界定	根据统计结果，符合“专业类别”范围的专业	发展建议
优势专业	平均排名 1~10，发展趋	道桥工程、物流管理、汽车维修、旅游管理、	实施品牌专业战略，全方位提升师

专业类别	定义界定	根据统计结果,符合“专业类别”范围的专业	发展建议
	势稳定或上升	工程测量、地隧工程	资水平、办学条件,重点给予项目支持和资金投入,培育一流的高素质技术技能人才。
	平均排名 11~20,发展呈明显上升趋势	城轨运营、公路养护、数字测绘	
适应专业	平均排名 1~20,发展呈明显下降趋势	模具、应用电子、网络技术	诊断专业发展存在的不足,学校有针对性对专业发展给予支持,如加强招生就业宣传,在校企合作、产教融合信息化等方面加大教学改革力度,在师资、实训条件、课程建设等软硬件方面给予项目支持等,力求在最短时间加强专业的综合竞争力。
适应专业	平均排名 11~32,发展呈上升或稳定趋势	汽车电子、机电一体化、建筑工程、道桥监测、数控技术、路政管理、工程机械、汽车营销、软件技术、会计、电子商务、道桥安全、保险理赔、会展策划、基础工程、建筑装饰、报关、建筑给排水、图形图像、(汽车定损)	
调整专业	平均排名 33~42,发展呈稳定或下降趋势	影视动画、广告设计、(车身维修)、港航管理	给出预警,并对专业进行全面诊断,调整人才培养方案,给 2~3 年过渡期进行观察。
	平均排名 23~33,发展呈显著下降趋势	市场营销、印刷技术、机械化施工	全面诊断,找出下降的主要原因,并落实专业整改。

注:汽车定损和车身维修专业没有高考生,在我们使用的专业发展状态评价体系下,相对其他专业处于劣势。

附表 1: 2017 年度专业发展状态各项指标测评分值及与 2016 年度对比的增量

专业名称	发展状态总分	专业建设	师资队伍建设	课程建设	教学管理	实践教学	教科研	学生素质	招生就业	特色项目
------	--------	------	--------	------	------	------	-----	------	------	------

专业名称	发展状态总分				专业建设			师资队伍建设			课程建设			教学管理			实践教学			教科研			学生素质			招生就业			特色项目		
	排序		分值		17年 排序	分值		17年 排序	分值		17年 排序	分值		17年 排序	分值		17年 排序	分值		17年 排序	分值		17年 排序	分值		17年 排序	分值		17年 排序	分值	
	17年	增量	17年	增量		17年	增量		17年	增量		17年	增量		17年	增量		17年	增量		17年	增量		17年	增量		17年	增量		17年	增量
报关	27	8	145.1	2.63	11	10.8	-0.09	11	9	1	9	16.0	-0.08	5	4	0	14	15.4	0.46	23	6.1	3.89	14	9.5	-0.5	23	73.4	-2.07	5	1	0
会展策划	28	-5	145.1	-6.38	22	8.9	-0.94	10	10	-3	8	16.1	1.45	5	4	-1	7	16.7	0.31	34	2.4	-1.54	7	11.7	1.02	29	72.3	-4.68	3	3	2
会计	29	2	144.3	0.74	22	8.9	-0.94	6	14	5	12	15.1	-1.4	4	5	1	15	14.9	-0.48	36	2.1	0.92	23	7.9	-2.85	15	76.6	-0.5	6	0	0
建筑给排水	30	6	142.8	0.95	12	10.5	0.93	6	14	3	14	14.5	-0.95	5	4	0	11	16.1	-0.18	28	3.6	1.32	15	9.4	-0.36	32	70.7	-2.82	6	0	0
机械化施工	31	-5	141.4	-5.81	21	9.0	-1.56	7	13	1	14	14.5	-0.94	5	4	0	13	15.7	-0.68	35	2.1	0.01	12	9.6	-0.67	22	73.5	-1.98	6	0	-1
软件技术	32	-17	139.0	-18.11	14	10.2	-3.04	10	10	-2	7	16.2	1.42	5	4	0	11	16.1	-1.09	13	13.1	-2.14	11	10.0	0.48	36	58.4	-8.74	5	1	-3
影视动画	33	6	138.3	0.65	20	9.2	-1.18	10	10	-2	17	13.5	-3.23	3	6	2	11	16.1	-1.09	41	0.5	-0.57	22	8.3	-3.35	31	71.7	8.06	3	3	2
印刷技术	34	-5	137.5	-6.75	10	11.0	0.44	7	13	1	14	14.5	0.91	4	5	-2	13	15.7	-2.68	39	1.1	-0.95	18	8.9	0.38	34	65.3	-6.86	3	3	3
港航管理	35	2	134.5	-6.57	11	10.8	-0.09	10	10	1	9	16.0	0	3	6	2	16	14.5	-2.44	29	3.3	1.42	14	9.5	-0.5	35	64.5	-5.96	6	0	-2
保险理赔	36	-17	133.8	-21.98	26	7.9	-1.08	8	12	1	12	15.1	-2.4	4	5	1	12	15.8	-0.59	33	2.5	-7.11	20	8.7	-1.98	33	65.8	-9.84	5	1	-1
汽车定损	37	-9	122.5	-22.46	24	8.3	-1.07	9	11	-2	16	14.0	-2.88	4	5	0	10	16.3	-0.44	17	10.6	-6.34	15	9.4	-0.85	39	46.0	-10.9	4	2	2
轨道信号控制	38	6	122.0	45.96	12	10.5	0.72	8	12	-1	14	14.5	-2.26	4	5	0	17	14.4	-2.13	9	16.0	13.3	16	9.3	0.37	41	36.3	——	2	4	2
车身维修	39	1	121.5	-3.04	28	3.1	-6.23	7	13	3	10	15.8	-0.13	5	4	0	6	17.2	0.46	26	4.0	2.82	24	7.4	-5.85	37	57.0	2.89	6	0	0
广告设计	40	-2	119.1	-21.24	25	8.2	-1.31	9	11	2	7	16.2	0.49	4	5	1	11	16.1	-1.09	42	0.1	-1.83	21	8.6	-0.06	38	53.8	-19.5	6	0	-1
轨道机电控制	41	-9	117.2	-26.28	12	10.5	0.72	6	14	0	14	14.5	-1.26	5	4	0	17	14.4	-2.13	21	6.8	5.99	16	9.3	0.37	40	38.8	——	1	5	4
城轨交通	42	0	107.2	-3.37	15	10.2	-1.85	11	9	0	4	17.1	2.86	4	5	-1	20	13.6	-0.92	14	12.8	-5.65	19	8.9	1.51	42	30.7	——	6	0	0

附表 2：我校各专业 2012 年~2017 年 6 年来发展状态统计分析表

专业名称	历年专业测评排位						平均 排位	极差	离散度	线性趋势线 斜率
	2012年	2013年	2014年	2015年	2016年	2017年				
道桥工程	1	1	3	3	1	1	1.67	2.00	0.89	0.00
物流管理	2	2	1	2	2	3	2.00	2.00	0.33	-0.17
旅游管理	3	5	5	4	4	9	5.00	6.00	1.33	-0.74
汽车维修	5	4	4	14	3	2	5.33	12.00	2.89	0.23
模具	4	6	7	5	11	17	8.33	13.00	3.78	-2.23
应用电子	7	3	12	13	5	16	9.33	13.00	4.33	-1.49
工程测量	35	10	2	1	7	5	10.00	34.00	8.33	4.57
地隧工程	6	8	18	18	6	7	10.50	12.00	5.00	0.03
数字测绘	18	14	9	15	8	10	12.33	10.00	3.33	1.49
汽车电子	10	16	22	8	16	4	12.67	18.00	5.33	1.26
机电一体化	13	12	15	7	20	13	13.33	13.00	2.78	-0.46
建筑工程	16	9	10	9	25	11	13.33	16.00	4.78	-0.63
网络技术	8	17	6	17	12	22	13.67	16.00	5.00	-1.89
道桥检测	23	7	11	12	10	21	14.00	16.00	5.33	0.00
城轨运营	11	36	14	6	14	6	14.50	30.00	7.17	2.83
数控技术	9	13	13	22	22	12	15.17	13.00	4.56	-1.46
公路养护	24	11	8	29	13	8	15.50	21.00	7.33	1.51
路政管理	14	25	17	21	9	15	16.83	16.00	4.17	1.11
工程机械	22	18	16	16	24	19	19.17	8.00	2.56	-0.09
汽车营销	28	21	25	11	21	23	21.50	17.00	3.83	1.11
软件技术	21	23	19	24	15	32	22.33	17.00	4.00	-1.03
会计	33	29	21	10	31	29	25.50	23.00	6.67	0.71
电子商务	30	33	31	23	18	20	25.83	15.00	5.50	2.94
道桥安全	41	28	33	20	17	18	26.17	24.00	7.83	4.60
机械化施工	15	30	20	35	26	31	26.17	20.00	5.83	-2.37

专业名称	历年专业测评排位						平均 排位	极差	离散度	线性趋势线 斜率
	2012年	2013年	2014年	2015年	2016年	2017年				
市场营销	12	24	24	37	34	26	26.17	25.00	6.22	-3.23
保险理赔	31	15	30	32	19	36	27.17	21.00	6.78	-1.11
会展策划	26	35	27	27	23	28	27.67	12.00	2.56	0.74
基础工程	27	42	28	19	27	25	28.00	23.00	4.67	1.83
建筑装饰	42	20	39	25	33	14	28.83	28.00	9.17	3.29
印刷技术	17	31	36	26	29	34	28.83	19.00	4.89	-1.97
报关	20	34	26	34	35	27	29.33	15.00	5.00	-1.31
建筑给排水	32	19	32	30	36	30	29.83	17.00	3.61	-1.11
图形图像	39	39	29	33	30	24	32.33	15.00	4.67	2.80
汽车定损	29	22	41	40	28	37	32.83	19.00	6.50	-1.63
港航管理	25	27	38	38	37	35	33.33	13.00	4.89	-2.29
车身维修	19	38	40	36	40	39	35.33	21.00	5.44	-2.91
广告设计	37	37	34	31	38	40	36.17	9.00	2.44	-0.43
影视动画	40	32	37	39	39	33	36.67	8.00	2.78	0.34
轨道机电控制	---	---	42	42	32	41	39.25	10.00	3.63	1.30
轨道信号控制	---	---	---	41	44	38	41.00	6.00	2.00	1.50
城轨交通	---	---	---	---	42	42	42.00	0.00	0.00	0.00